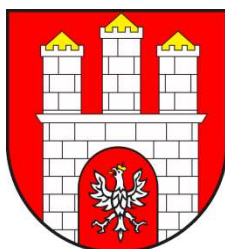


Program Funkcjonalno - Użytkowy

Przebudowa dróg na terenie Gminy Miasto
Zgierz – ulica Proboszczewice, ulica Boczna



Kody przedmiotu zamówienia według CPV:

45.00.00.00-7	Roboty budowlane
45.23.31.20-6	Roboty w zakresie budowy dróg
45.23.13.00-8	Roboty budowlane w zakresie budowy wodociągów i rurociągów do odprowadzania ścieków
45.31.43.00-4	Instalowanie infrastruktury okablowania
45.31.61.10-9	Instalowanie drogowego sprzętu oświetleniowego
71.32.00.00-7	Usługi inżynierskie w zakresie projektowania

Zamawiający: Gmina Miasto Zgierz, Pl. Jana Pawła II 16, 95-100 Zgierz

Adres inwestycji: ul. Proboszczewice, ul. Boczna
działki o numerach: 874, 875, 909, 910, 911, 912, 926/19, 952/12, 953/12, 954, 955, 956, 957, 1286, 1293 w obrębie 140;
działki o numerach: 1, 272, 273/2, 274/62, 274/63 w obrębie 113;
w jednostce rejestrowej w Zgierzu.

Spis treści

I. CZĘŚĆ OPISOWA.....	4
1. Opis stanu istniejącego.....	4
2. Opis ogólny przedmiotu zamówienia	5
2.1. Charakterystyczne parametry określające zakres robót budowlanych	6
2.1.1. Opracowanie dokumentacji projektowej	6
2.1.2. Przygotowanie terenu budowy	7
2.1.3. Wykonanie nawierzchni	7
2.1.4. Odtworzenie nawierzchni wokół terenu budowy	11
2.2. Aktualne uwarunkowania wykonania przedmiotu zamówienia.....	12
2.3. Ogólne właściwości funkcjonalno - użytkowe	12
2.4. Ogólne wymagania Zamawiającego	12
3. Opis wymagań Zamawiającego w stosunku do przedmiotu zamówienia	12
3.1. Wymagania w stosunku do zakresu i formy projektu	12
3.2. Wymagania w stosunku do realizacji zadania	15
3.2.1. Zgodność robót z dokumentacją projektową.....	15
3.2.2. Zabezpieczenie terenu budowy.....	15
3.2.3. Ochrona środowiska w czasie wykonywania robót.....	16
3.2.4. Ochrona własności publicznej i prywatnej	16
3.2.5. Bezpieczeństwo i higiena pracy	17
3.2.6. Ochrona i utrzymanie robót	17
3.2.7. Materiały	17
3.2.8. Źródła uzyskania materiałów.....	18
3.2.9. Materiały nieodpowiadające wymaganiom	18
3.2.10. Przechowanie i składowanie materiałów	18
3.2.11. Sprzęt.....	19
3.2.12. Transport	19
3.2.13. Wykonanie robót.....	19
3.2.14. Kontrola jakości robót	20
3.2.15. Odbiór robót.....	20
3.2.16. Odbiór robót zanikających i ulegających zakryciu	20

3.2.17. Odbiór końcowy robót.....	21
3.2.18. Odbiór ostateczny.....	22
II. CZĘŚĆ INFORMACYJNA	23
1. Przepisy prawne i normy związane z projektowaniem i wykonaniem zamierzenia.....	23
2. Dokumenty niezbędne i informacje dodatkowe do projektowania i wykonawstwa.....	24
III. CZĘŚĆ GRAFICZNA	
1. Koncepcja projektu zagospodarowania terenu oraz przekroje konstrukcyjne.....	24

I. CZĘŚĆ OPISOWA

1. Opis stanu istniejącego

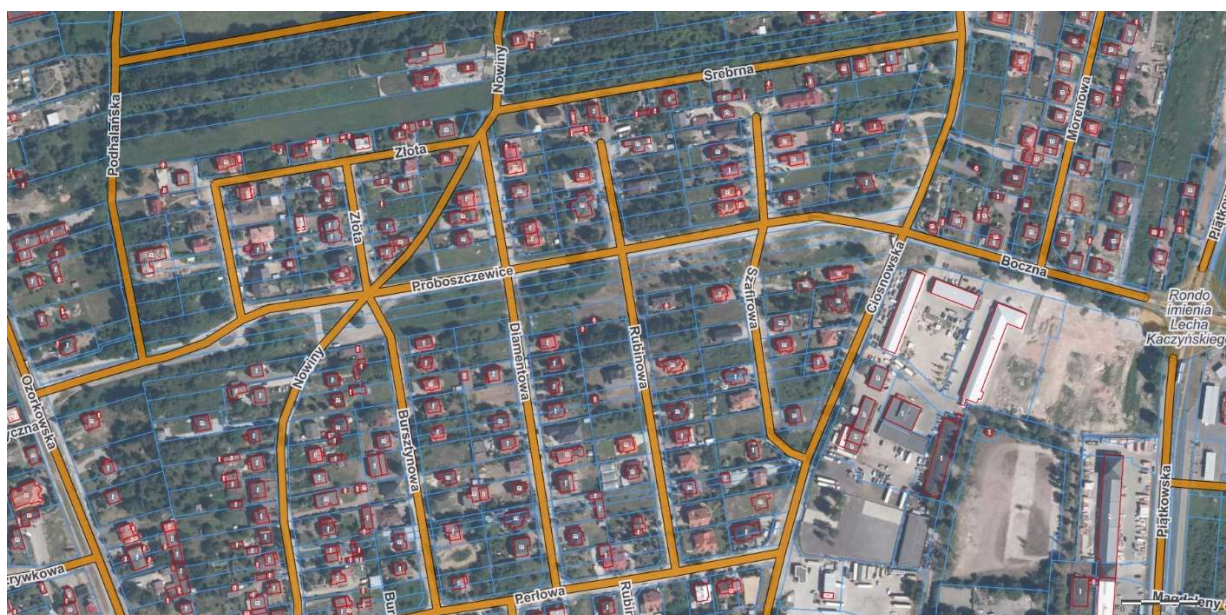
Obszar przeznaczony pod inwestycję obejmuje pas drogowy ulicy Proboszczewice i ulicy Bocznej w Zgierzu.

Ulica Proboszczewice posiada obecnie nawierzchnię częściowo asfaltową, częściowo z płyt Jomb, ulica Boczna posiada nawierzchnię asfaltową oraz chodniki wymagające modernizacji. Kanalizacja deszczowa występuje na niewielkim fragmencie ul. Proboszczewice od strony drogi krajowej nr 91, natomiast na ul. Bocznej kanalizacja deszczowa zlokalizowana jest od strony ul. Piątkowskiej. Przed niektórymi posesjami wykonane są utwardzone zjazdy.

W ciągach drogowych zlokalizowane są sieci uzbrojenia podziemnego. Na planowanej trasie przebiegu ulicy Proboszczewice zlokalizowane są drzewa. Lokalne zróżnicowanie wysokościowe terenu wskazuje, że wcześniej wybierany był piasek i żwir. Częściowo teren wymaga przeprowadzenia niwelacji.

Zamawiający dysponuje koncepcją przebudowy przedmiotowych ulic opracowaną na mapie do celów lokalizacyjnych.

Brak badań geologiczno – inżynierskich gruntu.



Źródło: <https://mapy.geoportal.gov.pl>

2. Opis ogólny przedmiotu zamówienia

Przedmiotem zamówienia jest zadanie polegające na wykonaniu dokumentacji projektowej oraz przebudowie ciągu drogowego stanowiącego ulice: Proboszczewice i ul. Boczna od drogi krajowej nr 91 (ul. Ozorkowska) do drogi wojewódzkiej nr 702 (ul. Piątkowska) wraz z oświetleniem ulicznym, kanalizacją deszczową, usunięciem kolizji, wykonaniem docelowej – stałej organizacji ruchu.

Program funkcjonalno-użytkowy pozwoli określić wszystkie wymagania dotyczące dokumentacji projektowej, a także przebudowy drogi w systemie "zaprojektuj-wybuduj".

Zamówienie obejmuje część projektową:

- sporządzenie projektu budowlanego branży drogowej, elektrycznej, kanalizacji deszczowej, gazowej (w przypadku takiej potrzeby) z kompletem uzgodnień, opracowany w zakresie zgodnym z art. 34 ust. 3 ustawy Prawo budowlane oraz szczegółowości zgodnej z rozporządzeniem Ministra Infrastruktury w sprawie zakresu i formy dokumentacji projektowej oraz rozporządzeniem w sprawie szczegółowego zakresu i formy projektu budowlanego,
- uzyskanie decyzji o pozwoleniu na budowę,
- uzyskanie decyzji na wycinkę drzew,
- sporządzanie specyfikacji technicznych wykonania i odbioru robót dla wyżej wymienionych branż,
- sporządzanie przedmiarów robót dla wyżej wymienionych branż,
- opracowanie informacji dotyczącej bezpieczeństwa i ochrony zdrowia,
- sporządzanie projektu stałej organizacji ruchu i tymczasowej organizacji na czas wykonywania robót z kompletem wymaganych uzgodnień.

W zakres przebudowy drogi wchodzi:

- przebudowa, budowa, remont konstrukcji nawierzchni jezdni
- budowa zatok autobusowych,
- budowa chodników,

- budowa ścieżki rowerowej,
- oznakowanie pionowe i poziome,
- budowa oświetlenia ulicznego,
- budowa kanalizacji deszczowej,
- przebudowa sieci gazowej i przyłączy gazowych, sieci elektroenergetycznej, pozostałych urządzeń naziemnych i podziemnych w przypadku takiej konieczności.

Parametry charakterystyczne:

- Jezdnia w raz z podbudową – ok. 7750 m²
- Nakładka asfaltowa – ok. 1100 m²
- Chodniki wraz z podbudową – ok. 3800 m²
- Ścieżki rowerowe – ok. 1950 m²
- Zjazdy indywidualne z kostki betonowej – ok. 260 m²
- Zatoki autobusowe z kostki granitowej - ok. 430 m²
- Azyle dla pieszych – 5 kpl.
- Roboty rozbiórkowe istniejącej nawierzchni z płyt Jomb – ok. 3700m²
- Kanalizacja deszczowa – ok. 550 m
- Oświetlenie uliczne - ok. 35 latarni
- Pasy zieleni – ok. 4100 m²
- Nasadzenia kompensacyjne i osłonowe drzew – ok. 50 szt.

2.1. Charakterystyczne parametry określające zakres robót budowlanych

2.1.1. Opracowanie dokumentacji projektowej

Opracowanie dokumentacji projektowej w zakresie koniecznym do wykonania robót budowlanych, tj. uzyskanie mapy do celów projektowych oraz wszystkich wymaganych opinii, uzgodnień, zatwierdzeń i pozwoleń, w tym zgłoszenia robót budowlanych lub pozwolenia na budowę, 4 egz. pełnej dokumentacji w formie papierowej, 1 egz. w wersji elektronicznej w formacie dwg, pdf, ath. Wszystkie elementy przekroju poprzecznego muszą spełniać wymagania dotyczące bezpieczeństwa ruchu, nośności

i stateczności konstrukcji, odpowiednich warunków użytkowych zgodnych z przeznaczeniem drogi publicznej, niezbędnych warunków korzystania z drogi publicznej przez osoby niepełnosprawne, a w szczególności na wózkach inwalidzkich.

2.1.2. Przygotowanie terenu budowy

Zakres obejmuje:

- a) wykonanie robót rozbiórkowych w niezbędnym zakresie, w tym: nawierzchni i podbudowy jezdni, nawierzchni i podbudowy chodników, zjazdów, krawężników, obrzeży,
- b) frezowanie nawierzchni asfaltowej,
- c) regulację pionową studzienek kanalizacji sanitarnej/deszczowej, telekomunikacyjnych, gazowych oraz skrzynek i zasuw wodociągowych wraz z wymianą włączów studzienek j.w. w przypadku takiej konieczności,

2.1.3. Wykonanie nawierzchni i urządzeń drogi

Konstrukcja jezdni do wykonania:

- a) nawierzchnia jezdni z mieszanek mineralno – asfaltowych:

- warstwa wiążąca o gr. 5 cm

- warstwa ścieralna o gr. 8 cm

- b) wykonanie podbudowy jezdni:

- dolna warstwa – stabilizacja kruszywa naturalnego spoiwami hydraulicznymi o gr. 20 cm

- górna warstwa – kruszywo łamane o gr. 20 cm

Krawężniki:

Betonowe 15x30x100 cm na ławie betonowej z oporem.

Granitowe 15x30x100 cm na ławie betonowej z oporem – oddzielające nawierzchnie zatok autobusowych od jezdni oraz azyli dla pieszych.

Obrzeża:

Betonowe 8x30x100 cm na ławie betonowej z oporem.

Konstrukcja zjazdów o nawierzchni brukowej:

- warstwa ścieralna z kostki betonowej czerwonej gr. 8 cm,
- podsypka piaskowo – cementowa, gr. ok. 4 cm,
- kruszywo łamane 0/31,5 mm, gr. 15 cm,
- warstwa odsączająca z piasku gr. 15 cm.

Konstrukcja chodników / peronów:

- warstwa ścieralna z kostki betonowej szarej gr. 6 cm,
- podsypka piaskowo – cementowa, gr. ok. 4 cm,
- kruszywo łamane 0/31,5 mm, gr. 10 cm,
- warstwa odsączająca z piasku gr. 10 cm.

Konstrukcja zatok autobusowych:

- warstwa ścieralna z kostki granitowej szarej gr. 10 cm,
- podsypka piaskowo – cementowa, gr. ok. 4 cm,
- dolna warstwa – stabilizacja kruszywa naturalnego spoiwami hydraulicznymi o gr. 20 cm
- górna warstwa – kruszywo łamane o gr. 20 cm

Zieleń:

Wykonanie trawników poprzez wysiew tradycyjny lub rozłożenie trawy z rolki. Należy uwzględnić wymianę gruntu rodzimego na ziemię

urodzajną. Wysokość trawników należy dostosować do wysokości przyległych chodników i krawężników.

Do obowiązków Wykonawcy należy usunięcie drzew w pasie drogowym w przypadku takiej konieczności oraz uzyskanie niezbędnych zezwoleń, a także wykonanie nasadzeń kompensacyjnych i osłonowych (izolacyjnych).

Drzewa z gatunku Platan klonolistny / *Platanus x hispanica* / - obwód pnia na wysokości 1,0m - w przedziale 16-18 cm, materiał szkółkowany min. 3 razy, z bryłą korzeniową, wysokość min 3,5-4, korona uformowana na wysokości min. 2,2 m. Zastosować stabilizację drzew poprzez przymocowanie taśmą parcianą do 3 palików połączonych poprzecznymi listwami (ryglami). Paliki drewniane - impregnowane ciśnieniowo o średnicy 5-6 cm, stosowane po trzy przy drzewie. Wysokość palika uzależniona jest od wysokości osadzenia korony. Palik musi być zagłębiony w gruncie do głębokości min. - 1m. Na pień drzewa, u podstawy, należy założyć osłonkę specjalistyczną do zabezpieczania pni młodych drzew, z tworzywa sztucznego odpornego na działanie UV, brązową lub zieloną, perforowaną z możliwością regulacji średnicy.

Odwodnienie:

Odwodnienie drogi rozwiązane poprzez spływ wód opadowych po powierzchni jezdni i chodników prowadzone przy krawężnikach w stronę wpustów deszczowych.

Należy wymienić istniejące wpusty kanalizacji deszczowej wraz z osadnikami.

Należy wykonać nową kanalizację deszczową na wskazanym odcinku wraz z wpustami deszczowymi.

Dla odwodnienia ul. Proboszczewice należy zaprojektować i wykonać kanał deszczowy wraz z wpustami deszczowymi. Proponowaną trasę projektowanego kanału przedstawiono na planie sytuacyjnym. Kanał

należy włączyć do istniejącej studni na kanale deszczowym o średnicy 500 żelbet. w ul. Proboszczewice.

Układ wysokościowy projektowanych kanałów należy nawiązać do:

- rzędnej posadowienia odbiorników ścieków,
- projektowanej niwelety ul. Proboszczewice

Na sieci maksymalnie co 100 m zaplanować wykonanie studni rewizyjno-połączeniowych, szczelnych o średnicach 1200 mm oraz 1500 mm.

Do studni włączone będą wpusty uliczne. Wpusty podłączone będą poprzez przykanaliki deszczowe.

Na rurociągach przewidziano budowę osadników chroniących przed zapiaszczeniem.

Oświetlenie uliczne:

Zakres obejmuje:

- Wykonanie linii kablowej zasilającej
- Wykonanie linii kablowej oświetlenia ulicznego
- Słupy i oprawy oświetlenia ulicznego (technologia LED)
- Sterowanie oświetlenia ulicznego

Kable należy układać na głębokości min. 0,7 m w pasie drogowym, poza chodnikiem. Przy przejściach przez drogi, zatoki autobusowe oraz zjazdy kabel należy ułożyć na głębokości 1,0 m w rurze PCV o średnicy 80 mm.

Na kabel należy nałożyć opaski kablowe co 10 m z podaniem typu i przekroju kabla, trasy linii kablowej oraz roku budowy.

Jako ochronę przeciwporażeniową należy zastosować szybkie wyłączenie realizowane za pomocą bezpieczników mocy - w szafce oświetleniowej oraz wyłączników instalacyjnych nadmiarowo prądowych - w słupach oświetleniowych.

Oznakowanie i wyposażenie:

- wykonanie oznakowania pionowego,
- wykonanie oznakowania poziomego,
- wykonanie azyli dla pieszych (kostka szara granitowa, obrzeża granitowe),
- przy projektowaniu chodników w obrębie przejść dla pieszych oraz peronów autobusowych należy uwzględnić rozwiązania umożliwiające osobom niewidomym wyczuć kierunku poruszania się do celu za pomocą rodzaju/struktury nawierzchni, poprzez zastosowanie systemów TGSI t.j. płytki kierunkowe oraz płytki sygnalizacyjne.
- wyposażenie peronów autobusowych w kosze uliczne na śmieci (kształt walca, kolor ciemny szary, umieszczone na słupku, system opróżniania bezworkowy).
- wyposażenie peronów autobusowych w wiaty przystankowe oraz ławki.
- wyposażenie peronów autobusowych w wiaty przystankowe oraz ławki. Konstrukcja wiaty wykonana jest z profili stalowych, impregnowanego, malowana wiaty na kolor niebieski, pokrycie dachu wiaty z poliwęglanu komorowego przyciemnianego o grubości min. 4 mm, przeszklenie wiaty stanowi szyba hartowana o gr. min. 5mm, tablica, wiaty wyposażona w ramkę na rozkład jazdy oraz gablotę informacyjną.
- Wykonanie i montaż tablic informacyjnych projektowych wskazujących na współfinansowanie zadania ze środków Funduszu Dróg Samorządowych, zgodnie z wzorem udostępnionym w Biuletynie Informacji Publicznej na stronie podmiotowej urzędu obsługującego ministra właściwego do spraw transportu – 2 szt.

2.1.4. Odtworzenie nawierzchni wokół terenu budowy

Wykonawca odtworzy i naprawi nawierzchnie wokół terenu budowy, jeżeli w trakcie realizacji inwestycji uszkodzi infrastrukturę znajdującą się poza obszarem robót.

2.2. Aktualne uwarunkowania wykonania przedmiotu zamówienia

Wykonawca podejmujący się realizacji przedmiotu zamówienia zobowiązany będzie do wykonania zamówienia zgodnie z postanowieniami: Ustawy z dnia 7 lipca 1994 r. Prawo budowlane, warunkami technicznymi, warunkami wykonania i odbioru robót, warunkami wykonania zamówienia, oraz innymi obowiązującymi przepisami i normami.

2.3. Ogólne właściwości funkcjonalno – użytkowe

Poprawi się dostępność drogi dla pojazdów o zwiększonym tonażu, co jest konieczne ze względu na obecność firm prowadzących działalność bezpośrednio w obrębie inwestycji, jak i na dostępność spójnego połączenia pomiędzy drogą krajową i wojewódzką. Znacząco poprawi się dojazd mieszkańców dzielnicy do obiektów użyteczności publicznej funkcjonujących w granicach miasta. Inwestycja umożliwi mieszkańcom nie korzystającym z prywatnych środków transportu bezpieczne dotarcie do przystanków transportu zbiorowego. Zadanie umożliwi uzupełnienie dotychczas przeprowadzonych etapów utwardzenia dróg łączących drogi lokalne z drogą krajową i powiatową.

2.4. Ogólne wymagania Zamawiającego

Realizacja poszczególnych zakresów robót zostanie zlecona wykonawcom posiadającym odpowiednie doświadczenia w realizacji podobnych zadań. Wybór wykonawców odbędzie się zgodnie z ustawą z dnia 29 stycznia 2004 r. Prawo zamówień publicznych (Dz. U. z 2019 r. poz. 1843 t.j.).

Realizacja zadania odbywać się będzie w systemie „zaprojektuj i wybuduj”.

Zamawiający wymaga:

- a) opracowania dokumentacji projektowej w zakresie niezbędnym do realizacji zamówienia z uwzględnieniem zjazdów indywidualnych na działki, których obsługa komunikacyjna odbywa się z ul. Proboszczewice, ul. Bocznej oraz częściowo

z ul. Ciosnowskiej, także w przypadku kiedy nie zostały oznaczone na załączonej koncepcji.

- b) wykonania wszystkich elementów zamówienia,
- c) usunięcia kolizji z uzbrojeniem podziemnym i naziemnym w przypadku takiej konieczności, (np. sieć gazowa, elektroenergetyczna, teletechniczna, wodno-kanalizacyjna),
- d) obsługi geodezyjnej inwestycji,
- e) sporządzenia operatu kołaudacyjnego z kompletem wymaganych dokumentów, w tym geodezyjnej inwentaryzacji powykonawczej.

3. Opis wymagań Zamawiającego w stosunku do przedmiotu zamówienia

3.1. Wymagania w stosunku do zakresu i formy projektu

- a) Na etapie opracowania dokumentacji projektowej Wykonawca przeprowadzi robocze konsultacje z Zamawiającym w celu akceptacji proponowanych przez Wykonawcę rozwiązań technicznych;
- b) Przedłożenie dokumentacji projektowej nastąpi przed ubieganiem się o uzyskanie zgłoszenia robót lub pozwolenia na budowę;
- c) Niezbędne jest uzyskanie akceptacji Zamawiającego co do formy i treści dokumentacji;
- d) Przedkładanie Zamawiającemu na bieżąco kserokopii wszelkich wystąpień, uzgodnień i oryginałów uzyskanych decyzji i uzgodnień;
- e) Wykonawca ponosi odpowiedzialność z tytułu zbyt późnego przekazania Zamawiającemu materiałów, opinii i uzgodnień, skutkujących nieterminowością realizacji przedmiotu zamówienia;
- f) Konieczne jest uzupełnienie i poprowadzenie dokumentacji według zaleceń jednostek uzgadniających;
- g) Przed przystąpieniem do robót Wykonawca uzgodni projekt tymczasowej organizacji ruchu na czas robót;

- h) Dokumentacja powinna być wykonana w języku polskim, zgodnie z obowiązującymi przepisami, ze sztuką budowlaną oraz powinna być opatrzona klauzulą o kompletności i przydatności z punktu widzenia celu, któremu ma służyć;
- i) Dokumentacja powinna być podpisana przez uprawnionego projektanta uczestniczącego w realizacji zamówienia;
- j) W zakresie dokumentacji wykonawczej należy ująć wszystkie roboty niezbędne do wykonawstwa robót i obliczenia oraz inne szczegółowe dane pozwalające na sprawdzenie poprawności jej wykonania. Dokumentację należy opracować w sposób czytelny, opisy pismem maszynowym (nie dopuszcza się opisów ręcznych);
- k) Informacje zawarte w dokumentacji w zakresie technologii wykonania robót, doboru materiałów i urządzeń powinny określać przedmiot zamówienia w sposób zgodny z art. 29 i 30 ustawy z dnia 29.01.2004 r. Prawo zamówień publicznych; Dz. U. z 2019 r. poz. 1843 tekst jednolity;
- l) Użyte w dokumentacji nazwy własne określają jedynie minimalne oczekiwane parametry i wygląd urządzeń oraz materiałów;
- m) Zamawiający otrzyma 4 egz. pełnej dokumentacji w formie drukowanej oraz 1 egz. w wersji elektronicznej w formacie dwg i pdf, ath;
- n) Zamawiający otrzyma potwierdzenie wykonania zgłoszenia jeśli takie będzie wymagane lub oryginał prawomocnej decyzji pozwolenia na budowę;
- o) Po przekazaniu dokumentacji przez Wykonawcę Zamawiający w ciągu 7 dni roboczych sprawdzi kompletność i zakres opracowania dokumentacji. W przypadku stwierdzenia wad lub braków w dokumentacji Wykonawca zobowiązany jest do ich usunięcia w terminie do 7 dni roboczych. Poprawioną i uzupełnioną dokumentację Zamawiający sprawdzi w terminie do 7 dni roboczych. Procedura poprawiania bądź uzupełniania dokumentacji może być ponawiana. Po przyjęciu bezusterkowego

projektu podpisany zostanie protokół odbiorczy dokumentacji projektowej.

3.2. Wymagania w stosunku do realizacji zadania

Wszystkie stosowne materiały muszą posiadać wymagane atesty, aprobaty techniczne oraz muszą być zastosowane zgodnie z ich kartami technicznymi podanymi przez producentów.

3.2.1. Zgodność robót z dokumentacją projektową

Wszystkie wykonane roboty i dostarczone materiały będą zgodne z dokumentacją projektową oraz obowiązującymi przepisami.

Dane określone w dokumentacji projektowej będą uważane za wartości docelowe, od których dopuszczalne są odchylenia w ramach określonego przedziału tolerancji.

Przy wykonywaniu robót należy uwzględnić instrukcje producenta materiałów oraz przepisy obowiązujące i związane, w tym również te które uległy zmianie bądź aktualizacji.

W przypadku istnienia norm, certyfikatów, aprobat technicznych, świadectw dopuszczenia niewyszczególnionych w dokumentacji a obowiązujących, Wykonawca ma również obowiązek stosowania się do ich treści i postanowień.

3.2.2. Zabezpieczenie terenu budowy

Wykonawca jest zobowiązany do zabezpieczenia terenu budowy w okresie trwania realizacji zadania, aż do zakończenia i odbioru ostatecznego robót.

Wykonawca dostarczy, zainstaluje i będzie utrzymywać tymczasowe urządzenia zabezpieczające, w tym: ogrodzenia, poręcze, oświetlenie, sygnały i znaki ostrzegawcze oraz wszystkie inne środki niezbędne do ochrony robót, bezpieczeństwa pracowników i osób postronnych.

Fakt przystąpienia do robót w przypadku takiej konieczności Wykonawca obwieści publicznie przed ich rozpoczęciem przez

umieszczenie tablic informacyjnych. Tablice informacyjne będą utrzymywane przez Wykonawcę w dobrym stanie przez cały okres realizacji robót.

Koszt zabezpieczenia terenu budowy nie podlega odrębnej zapłacie i przyjmuje się, że jest włączony w cenę kontraktową.

3.2.3. Ochrona środowiska w czasie wykonywania robót

W okresie trwania budowy i wykańczania robót Wykonawca będzie podejmować wszelkie kroki mające na celu stosowanie się do przepisów i norm dotyczących ochrony środowiska na terenie i wokół terenu budowy oraz będzie unikać uszkodzeń lub uciążliwości dla osób lub dóbr publicznych i innych, a wynikających z nadmiernego hałasu, wibracji, zanieczyszczenia lub innych przyczyn powstałych w następstwie jego sposobu działania.

3.2.4. Ochrona własności publicznej i prywatnej

Wykonawca odpowiada za ochronę instalacji na powierzchni ziemi i za urządzenia podziemne, takie jak rurociągi, kable itp. oraz uzyska od odpowiednich władz będących właścicielami tych urządzeń potwierdzenie informacji dostarczonych mu przez Zamawiającego w ramach planu ich lokalizacji. Wykonawca zapewni właściwe oznaczenie i zabezpieczenie przed uszkodzeniem tych instalacji i urządzeń w czasie trwania budowy.

Wykonawca będzie odpowiadać za wszelkie spowodowane przez jego działania uszkodzenia instalacji na powierzchni ziemi i urządzeń podziemnych wykazanych w dokumentach dostarczonych mu przez Zamawiającego.

Jeżeli teren budowy przylega do terenów z zabudową mieszkaniową, Wykonawca będzie realizować roboty w sposób powodujący minimalne niedogodności dla mieszkańców. Wykonawca odpowiada za wszelkie uszkodzenia zabudowy mieszkaniowej w sąsiedztwie budowy, spowodowane jego działalnością.

3.2.5. Bezpieczeństwo i higiena pracy

Podczas realizacji robót Wykonawca będzie przestrzegać przepisów dotyczących bezpieczeństwa i higieny pracy.

W szczególności Wykonawca ma obowiązek zadbać, aby personel nie wykonywał prac w warunkach niebezpiecznych, szkodliwych dla zdrowia oraz nie spełniających odpowiednich wymagań sanitarnych.

Wykonawca zapewni i będzie utrzymywał wszelkie urządzenia zabezpieczające, socjalne oraz sprzęt i odpowiednią odzież dla ochrony życia i zdrowia osób zatrudnionych na budowie oraz dla zapewnienia bezpieczeństwa publicznego.

Uznaje się, że wszelkie koszty związane z wypełnieniem wymagań określonych powyżej nie podlegają odrębnej zapłacie i są uwzględnione w cenie kontraktowej.

Wykonawca odpowiedzialny jest za przygotowanie planu bezpieczeństwa i ochrony zdrowia na podstawie Rozporządzenia Ministra infrastruktury z dnia 23 czerwca 2003 r. w sprawie informacji dotyczącej bezpieczeństwa i ochrony zdrowia; Dz. U. Nr 120, poz. 1126.

3.2.6. Ochrona i utrzymanie robót

Wykonawca będzie odpowiadał za ochronę robót i za wszelkie materiały i urządzenia używane do robót od daty rozpoczęcia do daty wydania potwierdzenia zakończenia robót przez Kierownika budowy.

Wykonawca będzie utrzymywać roboty do czasu odbioru końcowego. Utrzymanie powinno być prowadzone w taki sposób, aby budowla drogowa lub jej elementy były w zadawalającym stanie przez cały czas, do momentu odbioru końcowego.

3.2.7. Materiały

Wszystkie materiały stosowane w trakcie wykonywania robót budowlanych mają spełniać wymagania obowiązujących przepisów, a wykonawca musi posiadać dokumenty potwierdzające, że zostały one wprowadzone do obrotu zgodnie

z regulacjami Ustawy z dnia 16 kwietnia 2004 r. o wyrobach budowlanych; Dz. U. 2020 r. poz. 215 – tj. i posiadają wymagane parametry.

3.2.8. Źródła uzyskania materiałów

Wykonawca przedstawi szczegółowe informacje dotyczące proponowanego źródła wytwarzania, zamawiania lub wydobywania tych materiałów, jak również odpowiednie deklaracje zgodności, aprobaty, dopuszczenia oraz świadectwa badań laboratoryjnych oraz próbki materiałów.

Wykonawca zobowiązany jest do prowadzenia badań w celu wykazania, że materiały uzyskane z dopuszczonego źródła w sposób ciągły spełniają wymagania w czasie realizacji robót.

Wykonawca ponosi wszystkie koszty, z tytułu wydobycia materiałów, dzierżawy i inne, jakie okażą się potrzebne w związku z dostarczeniem materiałów do robót.

3.2.9. Materiały nieodpowiadające wymaganiom

Materiały nieodpowiadające wymaganiom zostaną przez Wykonawcę wywiezione z terenu budowy. Jeśli inwestor zezwoli Wykonawcy na użycie tych materiałów do innych robót, niż te, dla których zostały zakupione, to koszt tych materiałów zostanie odpowiednio przewartościowany przez Inwestora.

Każdy rodzaj robót, w którym znajdują się niezbadane i nie zaakceptowane materiały, Wykonawca wykonuje na własne ryzyko, licząc się z jego nieprzyjęciem, usunięciem i niezapłaceniem.

3.2.10. Przechowanie i składowanie materiałów

Wykonawca zapewni, aby tymczasowo składowane materiały, do czasu, gdy będą użyte do robót, były zabezpieczone przed zanieczyszczeniami, zachowały swoją jakość i były dostępne do kontroli przez Zamawiającego.

Miejsca czasowego składowania materiałów będą zlokalizowane w obrębie terenu budowy w miejscach uzgodnionych z Inwestorem

lub poza terenem budowy w miejscach zorganizowanych przez Wykonawcę.

3.2.11. Sprzęt

Wykonawca jest zobowiązany do używania jedynie takiego sprzętu, który nie spowoduje niekorzystnego wpływu na jakość wykonywanych robót. Liczba i wydajność sprzętu powinny gwarantować prowadzenie robót zgodnie z zasadami określonymi w dokumentacji projektowej i harmonogramie robót.

Sprzęt będący własnością wykonawcy lub wynajęty do wykonywania robót ma być utrzymywany w dobrym stanie technicznym. Powinien być zgodny z normami ochrony środowiska i przepisami dotyczącymi jego użytkowania.

3.2.12. Transport

Wykonawca jest zobowiązany do stosowania jedynie takich środków transportu, które nie wpłyną niekorzystnie na jakość wykonywanych robót i właściwości przewożonych materiałów.

Liczba środków transportu powinna zapewniać prowadzenie robót zgodnie z zasadami wiedzy określonymi w dokumentacji projektowej i terminie przewidzianym umową.

Przy ruchu na drogach publicznych pojazdy będą spełniać wymagania dotyczące przepisów ruchu drogowego w odniesieniu do dopuszczalnych nacisków na oś i innych parametrów technicznych. Wykonawca będzie usuwać na bieżąco, na własny koszt, wszelkie zanieczyszczenia, uszkodzenia spowodowane jego pojazdami na drogach publicznych oraz dojazdach do terenu budowy.

3.2.13. Wykonanie robót

Wykonawca jest odpowiedzialny za prowadzenie robót zgodnie z warunkami umowy oraz za jakość zastosowanych materiałów i wykonywanych robót, za ich zgodność z dokumentacją projektową.

Wykonawca jest odpowiedzialny za dokładne wytyczenie w planie i wyznaczenie wysokości wszystkich elementów robót zgodnie z wymiarami i rzędnymi określonymi w dokumentacji projektowej.

3.2.14. Kontrola jakości robót

Zamawiający przewiduje bieżącą kontrolę wykonywanych robót budowlanych.

Wykonawca ponosi odpowiedzialność za pełną kontrolę robót i jakość materiałów. Wykonawca zapewni odpowiedni system kontroli przeprowadzając pomiary i badania materiałów i robót, w zakresie i z częstotliwością zapewniającą, że roboty wykonano zgodnie z dokumentacją projektową. Minimalne wymagania, co do zakresu i częstotliwości badań określone będą w normach i wytycznych.

3.2.15. Odbiór robót

Zamawiający ustala następujące rodzaje odbiorców:

- a) obiór robót zanikających i ulegających zakryciu,
- b) odbiory częściowe
- c) odbiór końcowy,
- d) odbiór ostateczny.

Sprawdzeniu w ramach odbioru będą podlegały:

- a) użyte materiały i wyroby, uzyskane parametry w odniesieniu do dokumentacji projektowej,
- b) jakość wykonania i odbioru robót.

3.2.16. Odbiór robót zanikających i ulegających zakryciu

Odbiór robót zanikających i ulegających zakryciu polega na ocenie ilości i jakości wykonywanych robót, które w dalszym procesie realizacji ulegną zakryciu.

Odbiór robót zanikających i ulegających zakryciu będzie dokonany w czasie umożliwiającym wykonanie ewentualnych korekt i poprawek bez hamowania ogólnego postępu robót. Odbioru

dokonuje Inwestor. Gotowość danych części do odbioru zgłasza Wykonawca.

3.2.17. Odbiór końcowy robót

Odbiór końcowy polega na finalnej ocenie rzeczywistego wykonania robót w odniesieniu do ich ilości, jakości i wartości.

Całkowite zakończenie robót oraz gotowość do odbioru końcowego będzie stwierdzona przez Wykonawcę z bezzwłocznym powiadomieniem na piśmie o tym fakcie Inwestora.

Odbiór końcowy robót nastąpi w terminie ustalonym w dokumentach kontraktowych, licząc od dnia potwierdzenia przez Kierownika budowy zakończenia robót i przyjęcia dokumentów.

Odbioru końcowego dokona komisja wyznaczona przez Inwestora w jego i Wykonawcy obecności. Komisja odbierająca dokona ich oceny jakościowej na podstawie przedłożonych dokumentów, wyników badań i pomiarów, ocenie wizualnej oraz zgodności wykonania robót z dokumentacją projektową.

Do odbioru końcowego Wykonawca jest zobowiązany przygotować następujące dokumenty:

- a) dokumentację projektową podstawową z naniesionymi zmianami oraz dodatkową, jeśli została sporządzona w trakcie realizacji robót,
- b) protokoły odbioru robót zanikających i ulegających zakryciu,
- c) dziennik budowy, jeżeli był wymagany,
- d) deklaracje zgodności lub certyfikaty zgodności wbudowanych materiałów,
- e) wyniki badań próbek zagęszczenia gruntu,
- f) rysunki (dokumentacje) na wykonanie robót towarzyszących,
- g) geodezyjną inwentaryzację powykonawczą.

Operat odbioru końcowego należy opracować w dwóch egzemplarzach, w jednym z nich należy umieścić oryginały dokumentów.

Protokół odbioru końcowego zostanie sporządzony na formularzu określonym przez Zamawiającego.

W przypadku, gdy wg komisji, roboty pod względem przygotowania dokumentacyjnego nie będą gotowe do odbioru, komisja w porozumieniu z Wykonawcą wyznaczy ponowny termin odbioru końcowego robót.

3.2.18. Odbiór ostateczny

Odbiór ostateczny polega na ocenie wykonanych robót związanych z usunięciem wad stwierdzonych przy odbiorze końcowym i zaistniałych w okresie gwarancyjnym. Odbiór ostateczny będzie dokonany na podstawie oceny wizualnej obiektu z uwzględnieniem zasad dotyczących odbioru końcowego robót.

II. CZĘŚĆ INFORMACYJNA

1. Przepisy prawne i normy związane z projektowaniem i wykonaniem zamierzenia

Działki na których planowana jest inwestycja stanowią własność Gminy Miasto Zgierz. Zamawiający oświadcza, iż posiada prawo do dysponowania nieruchomością na cele budowlane. Dla odcinka Proboszczewice brak jest miejscowego planu zagospodarowania przestrzennego. Dla ulicy Bocznej istnieje plan zagospodarowania przestrzennego, z którym wnioskowana inwestycja zachowuje zgodność. Teren nie posiada decyzji lokalizacyjnych. Wykonawca jest zobowiązany zrealizować przedmiot zamówienia zgodnie z zasadami wiedzy technicznej i sztuki budowlanej, spełniając wymagania niżej wymienionych przepisów prawa i Polskim Norm:

- a) Ustawa z dnia 7 lipca 1994 r. Prawo budowlane; Dz. U. 2013 r. poz. 1409 ze zm.;
- b) Rozporządzenie Ministra Infrastruktury z dnia 2 września 2004 r. w sprawie szczegółowego zakresu i formy dokumentacji projektowej, specyfikacji technicznych wykonania i odbioru robót budowlanych oraz programu funkcjonalno-użytkowego; Dz. U. 2013. poz. 1129 - tj.;
- c) Rozporządzenie Ministra Transportu, Budownictwa I Gospodarki Morskiej z dnia 25 kwietnia 2012 r. w sprawie szczegółowego zakresu i formy projektu budowlanego; Dz. U. 2012 r. poz. 462;
- d) Rozporządzenie Ministra Infrastruktury dnia 23 czerwca 2003 r. w sprawie informacji dotyczącej bezpieczeństwa i ochrony zdrowia oraz planu bezpieczeństwa i ochrony zdrowia; Dz. U. 2003 r. Nr 120, poz. 1126.;
- e) Rozporządzenie Ministra Infrastruktury z dnia 6 lutego 2003 r. w sprawie bezpieczeństwa i higieny pracy podczas wykonywania robót budowlanych; Dz. U. 2003 r. Nr 47, poz. 401.;
- f) Ustawa z dnia 29 stycznia 2004 r. Prawo zamówień publicznych; Dz. U. 2017 r. poz. 1579 ze zm.;
- g) Ustawa z dnia 16 kwietnia 2004 r. o wyrobach budowlanych; Dz. U. 2014 r. poz. 883 - tj.;

- h) Ustawa z dnia 27 kwietnia 2001 r. Prawo ochrony środowiska; Dz. U. 2013 r. poz. 1232 ze zm.;
- i) Ustawa z dnia 16 kwietnia 2004 r. o ochronie przyrody; Dz. U. Nr 92, poz. 880 ze zm.;
- j) Rozporządzenie Ministra Infrastruktury z dnia 27 sierpnia 2004 r. zmieniające rozporządzenie w sprawie dziennika budowy, montażu i rozbiórki, tablicy informacyjnej oraz ogłoszenia zawierającego dane dotyczące bezpieczeństwa pracy i ochrony zdrowia; Dz. U. 2004 r. Nr 198, poz. 2042.;
- k) Rozporządzenie Ministra Infrastruktury z dnia 11 sierpnia 2004 r. w sprawie sposobów deklarowania zgodności wyrobów budowlanych oraz sposobu znakowania ich znakiem budowlanym; Dz. U. Nr 198, poz. 2041.;
- l) Polskie normy i inne obowiązujące przepisy.

2. Dokumenty niezbędne i informacje dodatkowe do projektowania i wykonawstwa

Wskazane jest, aby wykonawca przed złożeniem oferty przeprowadził wizję lokalną i szczegółowo zapoznał się z terenem inwestycji.

III. CZĘŚĆ GRAFICZNA

1. Koncepcja projektu zagospodarowania terenu oraz przekroje konstrukcyjne