

## OGÓLNE SPECYFIKACJE TECHNICZNE

D-05.03.05

### NAWIERZCHNIA Z BETONU ASFALTOWEGO

#### SPIS TREŚCI

##### D-05.03.05 NAWIERZCHNIA Z BETONU ASFALTOWEGO

1. WSTĘP .....	2
2. MATERIAŁY .....	3
3. SPRZĘT .....	5
4. TRANSPORT .....	5
5. WYKONANIE ROBÓT .....	6
6. KONTROLA JAKOŚCI ROBÓT .....	19
7. OBMIAR ROBÓT .....	22
8. ODBIÓR ROBÓT .....	22
9. PODSTAWA PŁATNOŚCI .....	22
10. PRZEPISY ZWIĄZANE .....	22

## 1. WSTĘP

### 1.1. Przedmiot ST

Przedmiotem niniejszej specyfikacji technicznej (ST) są wymagania dotyczące wykonania i odbioru robót związanych z wykonaniem nawierzchni z betonu asfaltowego w ramach realizacji zadania: Przebudowa ulic Sadowej i Twardej w Zgierzu.

### 1.2. Zakres stosowania ST

ST jest stosowana jako dokument przetargowy i kontraktowy przy zleceniu i realizacji robót wymienionych w p. 1.1. gminnych.

### 1.3. Zakres robót objętych ST

Ustalenia zawarte w niniejszej specyfikacji dotyczą zasad prowadzenia robót związanych z wykonywaniem warstwy ścieralnej i wiążącej z betonu asfaltowego.

Nawierzchnię z betonu asfaltowego można wykonywać dla dróg o kategorii ruchu od KR1 do KR6 wg „Katalogu typowych konstrukcji nawierzchni podatnych i półsztywnych”, IBDiM - 1997 [10] wg poniższego zestawienia:

Porównanie klasyfikacji ruchu według dotychczasowego i nowego Katalogu

Katalog typowych konstrukcji jezdni podatnych, 1983		Katalog typowych konstrukcji nawierzchni podatnych i półsztywnych	
kategoria ruchu	liczba osi obliczeniowych 100 kN/pas/dobę	kategoria ruchu	liczba osi obliczeniowych 100 kN/pas/dobę
R <sub>1</sub> (bardzo lekki)	< 4	KR1	? 12
R <sub>2</sub> (lekki)	4 ÷ 12		
R <sub>3</sub> (lekkosredni)	13 ÷ 24	KR2	13 ÷ 70
R <sub>4</sub> (średni)	25 ÷ 70		
R <sub>5</sub> (ciężki)	71 ÷ 335	KR3	71 ÷ 335
R <sub>6</sub> (bardzo ciężki)	> 335	KR4	336 ÷ 1000
		KR5	1001 ÷ 2000
		KR6	> 2000

Zakres robót obejmuje:

- wykonanie warstwy wiążącej z betonu asfaltowego - 2305,99 m<sup>2</sup>
- wykonanie warstwy ścieralnej z betonu asfaltowego - 2305,99 m<sup>2</sup>

### 1.4. Określenia podstawowe

1.4.1. Mieszanka mineralna - mieszanka kruszywa i wypełniacza mineralnego o określonym składzie i uziarnieniu.

1.4.2. Mieszanka mineralno-asfaltowa - mieszanka mineralna z odpowiednią ilością asfaltu, wytworzona w określony sposób, spełniająca określone wymagania.

1.4.3. Beton asfaltowy (BA) - mieszanka mineralno-asfaltowa o uziarnieniu równomiernie stopniowanym, ułożona i zagęszczona.

1.4.4. Środek adhezyjny - substancja powierzchniowo czynna dodawana do lepiszcza w celu zwiększenia jego przyczepności do kruszywa.

1.4.5. Podłoże pod warstwę asfaltową - powierzchnia przygotowana do ułożenia warstwy z mieszanki mineralno-asfaltowej.

1.4.6. Asfalt upłynniony - asfalt drogowy upłynniony lotnymi rozpuszczalnikami.

1.4.7. Emulsja asfaltowa kationowa - asfalt drogowy w postaci zawiesiny rozproszonego asfaltu w wodzie.

1.4.8. Pozostałe określenia podstawowe są zgodne z obowiązującymi, odpowiednimi polskimi normami i z definicjami podanymi w OST D-M-00.00.00 „Wymagania ogólne” pkt 1.4.

### 1.5. Ogólne wymagania dotyczące robót

Ogólne wymagania dotyczące robót podano w OST D-M-00.00.00 „Wymagania ogólne” pkt 1.5.

## 2. MATERIAŁY

### 2.1. Ogólne wymagania dotyczące materiałów

Ogólne wymagania dotyczące materiałów, ich pozyskiwania i składowania, podano w OST D-M-00.00.00 „Wymagania ogólne” pkt 2.

### 2.2. Asfalt

Należy stosować asfalt drogowy spełniający wymagania określone w PN-C-96170:1965 [5].

W zależności od rodzaju warstwy i kategorii ruchu należy stosować asfalty drogowe podane w tablicy 1 i 2.

### 2.3. Polimeroasfalt

Jeżeli dokumentacja projektowa lub SST przewiduje stosowanie asfaltu modyfikowanego polimerami, to polimeroasfalt musi posiadać aprobatę techniczną wydaną przez upoważnioną jednostkę.

Rodzaje polimeroasfaltów i ich stosowanie w zależności od rodzaju warstwy i kategorii ruchu podano w tablicy 1 i 2.

### 2.4. Wypełniacz

Należy stosować wypełniacz wapienny, spełniający wymagania określone w PN-S-96504:1961 [8] dla wypełniacza podstawowego.

Przechowywanie wypełniacza powinno być zgodne z PN-S-96504:1961 [8].

Tablica 1. Wymagania wobec materiałów do warstwy ścieralnej z betonu asfaltowego

Lp.	Rodzaj materiału nr normy	Kategoria ruchu	
		KR 1-2	KR 3-6
1	Kruszywo łamane granulowane wg PN-B-11112:1996: a) z litego surowca skalnego, ze skał: - magmowych - przeobrażonych - osadowych b) z surowca sztucznego (żuźle pomiedziowe i stalownicze) c) z surowca naturalnie rozdrobnionego	kl. I,II; gat.1,2 jw. jw.	kl. I,II <sup>1)</sup> ; gat.1 jw. jw. <sup>2)</sup>
2	Kruszywo łamane zwykle wg PN-B-11112:1996	kl.I,II; gat.1,2	-
3	Żwir i mieszanka wg PN-B-11111:1996	kl. I, II	-
4	Grys i żwir kruszony wg WT/MK-CZDP 84	kl.I,II; gat.1,2	kl.I; gat.1
5	Piasek wg PN-B-11113:1996	gat. 1,2	-
6	Wypełniacz mineralny: a) wg PN-S-96504:1961 b) innego pochodzenia	podstawowy, zastępczy pyły z odpylania,	podstawowy -

	wg orzeczenia laboratorium drogowego	popioły lotne z węgla kamiennego	
7	Asfalt drogowy wg PN-C-96170:1965	D 50, D 70, D 100	D 50 <sup>3)</sup> , D 70
8	Polimeroasfalt drogowy wg TWT PAD, Prace IBDiM 4/93	DE30 A,B, DE80 A,B,C, DP80	DE30 A,B, DE80 A,B,C, DP80
1) tylko pod względem ścieralności w bębnie kulowym, pozostałe cechy jak dla kl. I; gat. 1			
2) tylko dolomity kl.I, gat.1 w ilości ? 50% m/m we frakcji grysowej w mieszance z innymi kruszywami, w ilości ? 100% m/m we frakcji piaskowej oraz kwarcyty i piaskowce bez ograniczenia ilościowego			
3) preferowany rodzaj asfaltu			

Tablica 2. Wymagania wobec materiałów do warstwy wiążącej, wyrównawczej i wzmacniającej z betonu asfaltowego

Lp.	Rodzaj materiału nr normy	Kategoria ruchu	
		KR 1-2	KR 3-6
1	Kruszywo łamane granulowane wg PN-B-11112:1996: a) z litego surowca skalnego, ze skał: - magmowych - przeobrażonych - osadowych b) z surowca sztucznego (żuźle pomiedziowe i stalownicze) <sup>3)</sup> c) z surowca naturalnie rozdrobnionego	kl. I,II; gat.1,2 jw. jw. jw.	kl. I,II <sup>1)</sup> ; gat. 1 jw. jw. kl. I; gat. 1 kl. I,II <sup>1)</sup> ; gat. 1
2	Kruszywo łamane zwykłe wg PN-B-11112:1996	kl.I,II; gat.1,2	-
3	Żwir i mieszanka wg PN-B-11111:1996	kl. I, II	-
4	Grys i żwir kruszony wg WT/MK-CZDP 84	kl.I,II,III; gat.1,2	kl.I,II; gat.1,2
5	Piasek wg PN-B-11113:1996	gat. 1,2	-
6	Wypełniacz mineralny: a) wg PN-S-96504:1961 b) innego pochodzenia wg orzeczenia laboratorium drogowego	podstawowy, zastępczy pyły z odpylania, popioły lotne z węgla kamiennego	podstawowy pyły z odpylania <sup>2)</sup>
7	Asfalt drogowy wg PN-C-96170:1965	D 50, D 70	D 50
8	Polimeroasfalt drogowy wg TWT PAD, Prace IBDiM 4/93	DE30 A,B, DE80 A,B,C, DP80	DE30 A,B, DE80 A,B,C, DP80
1) tylko pod względem ścieralności w bębnie kulowym. inne cechy jak dla kl. I; gat. 1			
2) stosunek wypełniacza podstawowego do pyłów powinien być ? 1			
3) za zgodą lokalnych służb ochrony środowiska			

Dla kategorii ruchu KR 1-2 dopuszcza się stosowanie wypełniacza innego pochodzenia, np. pyły z odpylania, popioły lotne z węgla kamiennego, na podstawie orzeczenia laboratoryjnego i za zgodą Inżyniera.

*Jaw*

-4-

## 2.5. Kruszywo

W zależności od kategorii ruchu i warstwy należy stosować kruszywa podane w tablicy 1 i 2.

Składowanie kruszywa powinno odbywać się w warunkach zabezpieczających je przed zanieczyszczeniem i zmieszaniem z innymi asortymentami kruszywa lub jego frakcjami.

## 2.6. Asfalt upłynniony

Należy stosować asfalt upłynniony spełniający wymagania określone w PN-C-96173:1974 [6].

## 2.7. Emulsja asfaltowa kationowa

Należy stosować drogowe kationowe emulsje asfaltowe spełniające wymagania określone w WT.EmA-94 [12].

## 3. SPRZĘT

### 3.1. Ogólne wymagania dotyczące sprzętu

Ogólne wymagania dotyczące sprzętu podano w OST D-M-00.00.00 „Wymagania ogólne” pkt 3.

### 3.2. Sprzęt do wykonania nawierzchni z betonu asfaltowego

Wykonawca przystępujący do wykonania warstw nawierzchni z betonu asfaltowego powinien wykazać się możliwością korzystania z następującego sprzętu:

- wytwórni stacjonarnej (otaczarki) o mieszanii cyklicznym lub ciągłym do wytwarzania mieszanek mineralno-asfaltowych,
- układarek do układania mieszanek mineralno-asfaltowych typu zagęszczanego,
- skrapiarek,
- walców lekkich, średnich i ciężkich stalowych gładkich,
- walców ogumionych,
- samochodów samowładowczych z przykryciem brezentowym.

## 4. TRANSPORT

### 4.1. Ogólne wymagania dotyczące transportu

Ogólne wymagania dotyczące transportu podano w OST D-M-00.00.00 „Wymagania ogólne” pkt 4.

### 4.2. Transport materiałów

#### 4.2.1. Asfalt

Asfalt należy przewozić zgodnie z zasadami podanymi w PN-C-04024:1991 [4].

#### 4.2.2. Polimeroasfalt

Polimeroasfalt należy przewozić zgodnie z zasadami podanymi w TWT PAD IBDiM [11] oraz w aprobacie technicznej.

#### 4.2.3. Wypełniacz

Wypełniacz luzem należy przewozić w cysternach przystosowanych do przewozu materiałów sypkich, umożliwiających rozładunek pneumatyczny.

Wypełniacz workowany można przewozić dowolnymi środkami transportu w sposób zabezpieczony przed zawilgoceniem i uszkodzeniem worków.

#### 4.2.4. Kruszywo

Kruszywo można przewozić dowolnymi środkami transportu, w warunkach zabezpieczających je przed zanieczyszczeniem, zmieszaniem z innymi asortymentami kruszywa lub jego frakcjami i nadmiernym zawilgoceniem.

#### 4.2.5. Mieszanka betonu asfaltowego

Mieszankę betonu asfaltowego należy przewozić pojazdami samowyladowniczymi wyposażonymi w pokrowce brezentowe.

W czasie transportu mieszanka powinna być przykryta pokrowcem.

Czas transportu od załadunku do rozładunku nie powinien przekraczać 2 godzin z jednoczesnym spełnieniem warunku zachowania temperatury w budowania.

Zaleca się stosowanie samochodów termosów z podwójnymi ścianami skrzyni wyposażonej w system ogrzewczy.

### 5. WYKONANIE ROBÓT

#### 5.1. Ogólne zasady wykonania robót

Ogólne zasady wykonania robót podano w OST D-M-00.00.00 „Wymagania ogólne” pkt 5.

#### 5.2. Projektowanie mieszanki mineralno-asfaltowej

Przed przystąpieniem do robót, w terminie uzgodnionym z Inżynierem, Wykonawca dostarczy Inżynierowi do akceptacji projekt składu mieszanki mineralno-asfaltowej oraz wyniki badań laboratoryjnych i próbki materiałów pobrane w obecności Inżyniera.

Projektowanie mieszanki mineralno-asfaltowej polega na:

- doborze składników mieszanki,
- doborze optymalnej ilości asfaltu,
- określeniu jej właściwości i porównaniu wyników z założeniami projektowymi.

Krzywa uziarnienia mieszanki mineralnej powinna mieścić się w polu dobrego uziarnienia wyznaczonego przez krzywe graniczne.

##### 5.2.1. Warstwa ścieralna z betonu asfaltowego

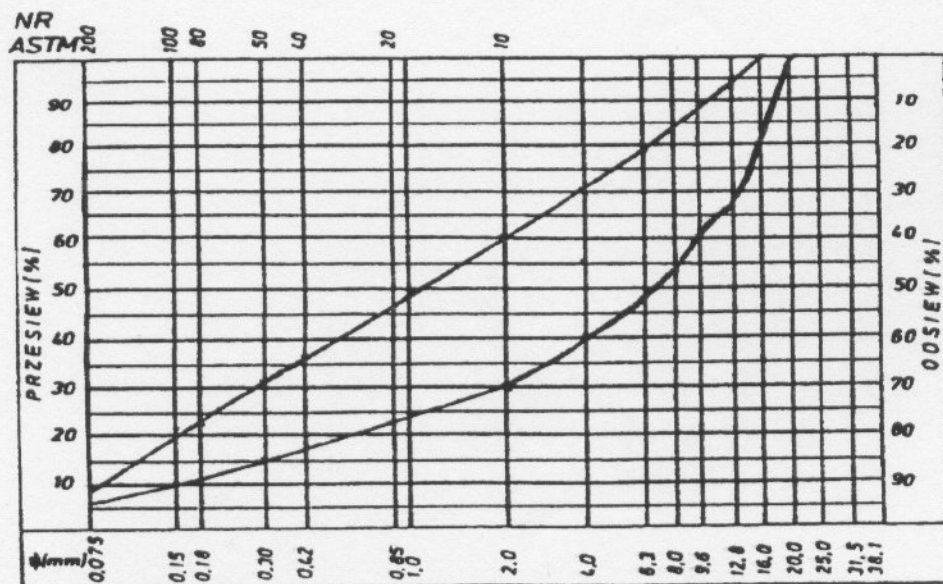
Rzędne krzywych granicznych uziarnienia mieszanek mineralnych do warstwy ścieralnej z betonu asfaltowego oraz orientacyjne zawartości asfaltu podano w tablicy 3.

Tablica 3. Rzędne krzywych granicznych uziarnienia mieszanki mineralnej do warstwy ścieralnej z betonu asfaltowego oraz orientacyjne zawartości asfaltu

Wymiar oczek sit #, mm Zawartość asfaltu	Kategoria ruchu						
	KR 1-2			KR 3-6			
	Mieszanka mineralna, mm						
	0/20	0/16 lub 0/12,8	0/8 lub 0/6,3	0/20	0/20 <sup>1)</sup>	0/16	0/12,8
Przechodzi przez:							
20,0	100			100	100		
16,0	83÷100	100		80÷100	67÷100	100	
12,8	66÷93	85÷100		67÷85	52÷80	83÷100	100
9,6	61÷88	70÷100		60÷74	40÷67	70÷88	75÷100
8,0	53÷83	62÷94	100	54÷67	30÷50	61÷78	68÷89
6,3	48÷79	56÷87	82÷100	48÷60	22÷40	56÷70	57÷75
4,0	40÷70	45÷76	60÷100	40÷50	21÷37	43÷58	48÷60
2,0	30÷60	35÷64	40÷70	28÷38	21÷36	30÷42	35÷48
(zawartość frakcji grysowej)	(40÷70)	(36÷65)	(30÷60)	(62÷72)	(64÷79)	(58÷70)	(52÷64)
0,85	22÷46	26÷50	27÷52	20÷28	20÷35	18÷28	25÷36
0,42	17÷36	20÷39	21÷40	13÷20	17÷30	12÷20	18÷27
0,30	15÷31	17÷33	17÷34	11÷18	15÷28	10÷18	16÷23
0,18	11÷22	13÷24	13÷25	7÷12	14÷23	9÷14	12÷17

0,15 0,075	10÷21 6÷9	12÷22 7÷11	12÷22 8÷12	6÷11 5÷7	11÷22 10÷15	8÷12 6÷9	11÷15 7÷9
Orientacyjna zawartość asfaltu w mieszance mineralno-asfaltowej. %, m/m	5,0÷6,5	5,0÷6,5	5,5÷6,8	4,5÷5,6	4,3÷5,4	4,8÷6,0	4,8÷6,5
1) mieszanka o uziarnieniu nieciągłym; uziarnienie nietypowe dla betonu asfaltowego							

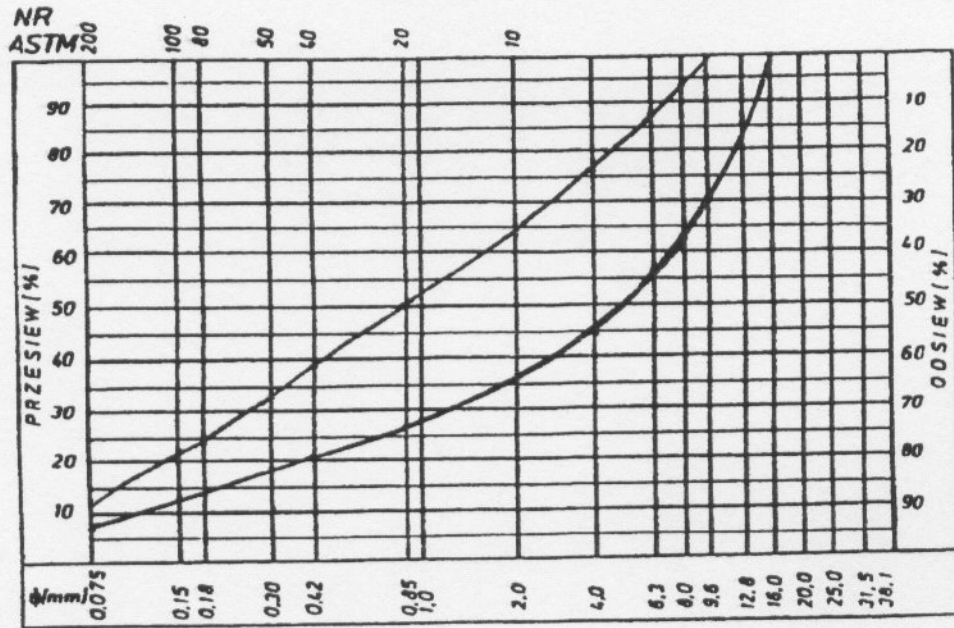
Krzywe graniczne uziarnienia mieszank mineralnych do warstwy ścierealnej z betonu asfaltowego przedstawiono na rysunkach 1÷6.



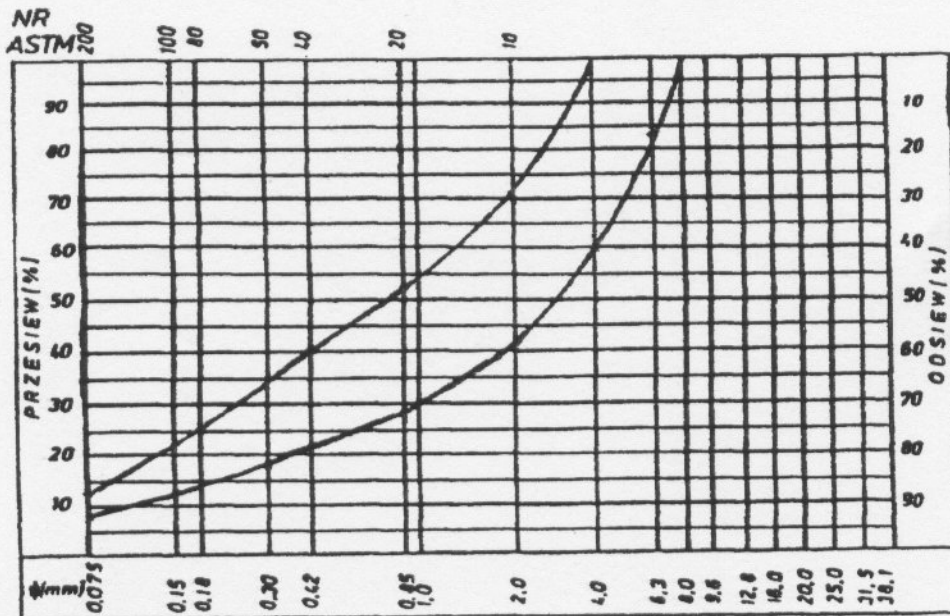
Rys. 1. Krzywe graniczne uziarnienia mieszanki mineralnej 0÷20 mm do warstwy ścierealnej z betonu asfaltowego dla KR 1-2

*Jan*

1-1

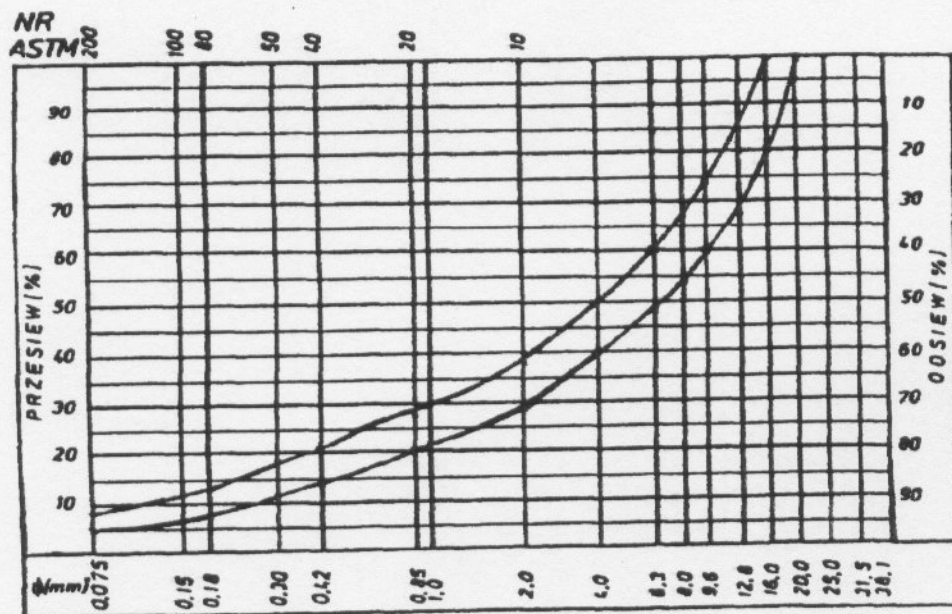


Rys. 2. Krzywe graniczne uziarnienia mieszanki mineralnej 0÷16, 0÷12,8 mm do warstwy ścieralnej z betonu asfaltowego dla KR 1-2

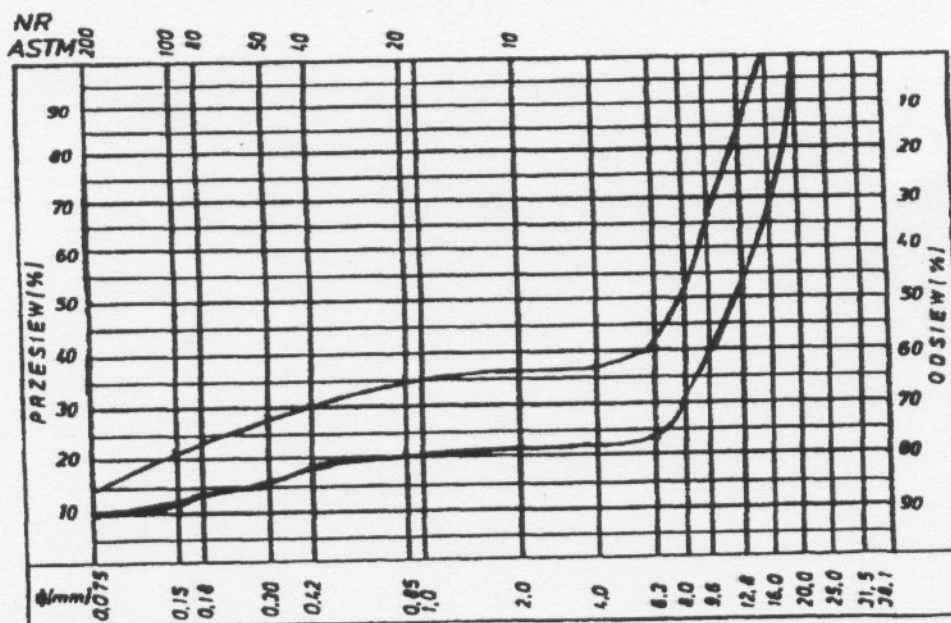


Rys. 3. Krzywe graniczne uziarnienia mieszanki mineralnej 0÷8, 0÷6,3 mm do warstwy ścieralnej z betonu asfaltowego dla KR 1-2

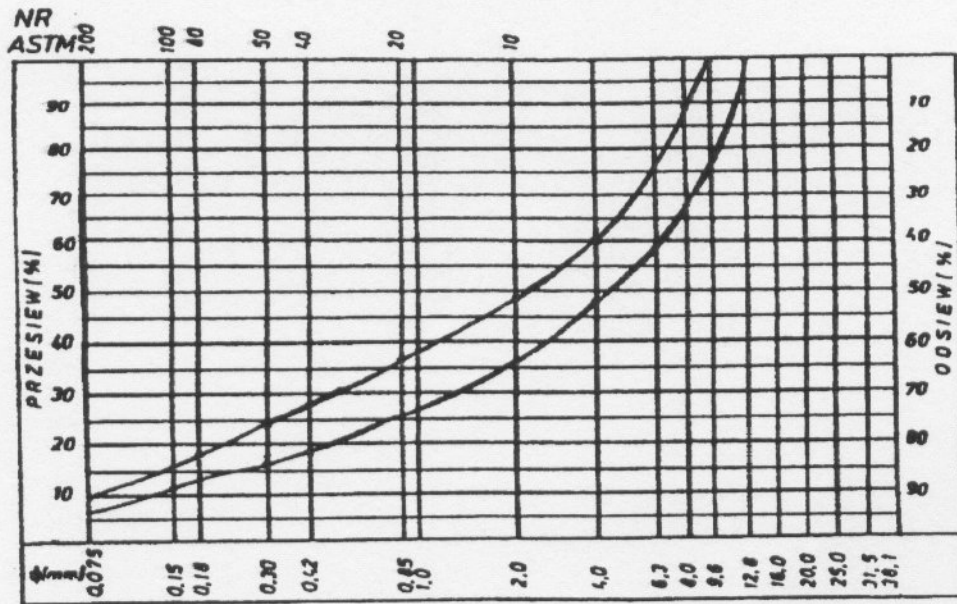




Rys. 4. Krzywe graniczne uziarnienia mieszanki mineralnej 0÷20 mm do warstwy ścieralnej z betonu asfaltowego dla KR 3-6



Rys. 5. Krzywe graniczne uziarnienia mieszanki mineralnej 0÷20 mm o nieciągłym uziarnieniu do warstwy ścieralnej z betonu asfaltowego dla KR 3-6



Rys. 6. Krzywe graniczne uziarnienia mieszanki mineralnej 0÷16 mm do warstwy ścieralnej z betonu asfaltowego dla KR 3-6

Skład mieszanki mineralno-asfaltowej powinien być ustalony na podstawie badań próbek wykonanych wg metody Marshalla. Próbkę powinny spełniać wymagania podane w tablicy 4 lp. 1÷6.

Wykonana warstwa ściernalna z betonu asfaltowego powinna spełniać wymagania podane w tablicy 4 lp. 7÷9.

#### 5.2.2. Warstwa wiążąca, wyrównawcza i wzmacniająca z betonu asfaltowego

Rzędne krzywych granicznych uziarnienia mieszanek mineralnych do warstwy wiążącej, wyrównawczej i wzmacniającej z betonu asfaltowego oraz orientacyjne zawartości asfaltu podano w tablicy 5.

Krzywe graniczne uziarnienia mieszanek mineralnych do warstwy wiążącej, wyrównawczej i wzmacniającej z betonu asfaltowego przedstawiono na rysunkach 8÷13.

Skład mieszanki mineralno-asfaltowej powinien być ustalony na podstawie badań próbek wykonanych wg metody Marshalla; próbki powinny spełniać wymagania podane w tablicy 6 lp. 1÷6.

Wykonana warstwa wiążąca, wyrównawcza i wzmacniająca z betonu asfaltowego powinna spełniać wymagania podane w tablicy 6 lp. 7÷9.

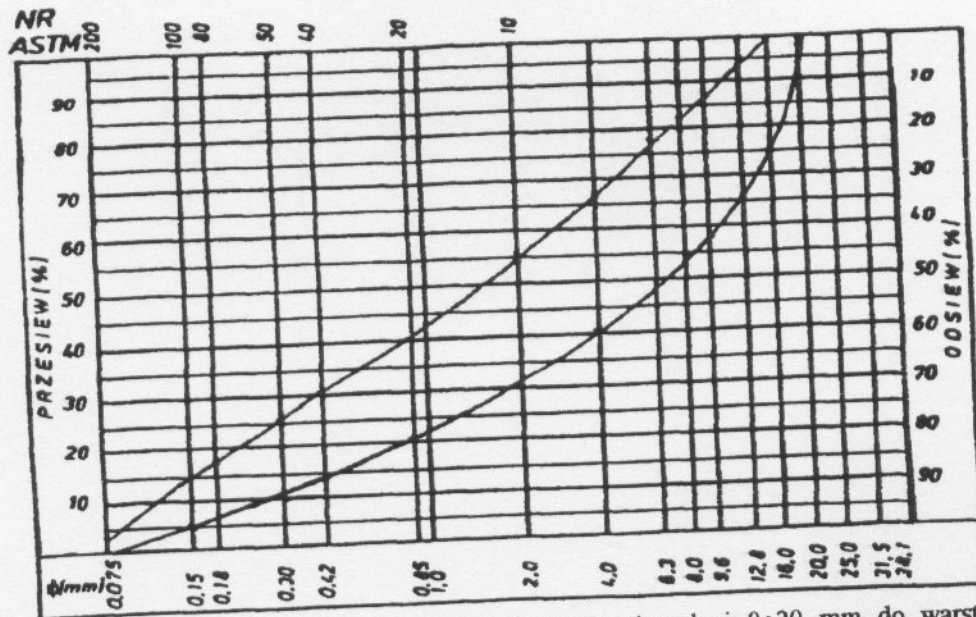
Tablica 4. Wymagania wobec mieszanek mineralno-asfaltowych oraz warstwy ścierniczej z betonu asfaltowego

Lp.	Właściwości	Kategoria ruchu	
		KR 1-2	KR 3-6
1	Uziarnienie mieszanki, mm	0/6,3; 0/8; 0/12,8; 0/16; 0/20	0/12,8; 0/16; 0/20
2	Moduł sztywności pelzania <sup>1)</sup> , MPa	nie wymaga się	? 14,0
3	Stabilność wg Marshalla w temperaturze 60° C, kN	? 5,5 <sup>2)</sup>	? 10,0 <sup>3)</sup>
4	Odkształcenie wg Marshalla w temp. 60° C, mm	2,0÷5,0	2,0÷4,5
5	Wolna przestrzeń w próbkach Marshalla, % v/v	1,5÷4,5	2,0÷4,0
6	Wypełnienie wolnej przestrzeni w próbkach Marshalla, %	75,0÷90,0	78,0÷86,0
7	Grubość warstwy z mieszanki mineralno-asfaltowej o uziarnieniu: cm		
	- 0/6,3	1,5÷4,0	
	- 0/8	2,0÷4,0	
	- 0/12,8	3,5÷5,0	3,5÷5,0
	- 0/16	4,0÷5,0	4,0÷5,0
	- 0/20	5,0÷7,0	5,0÷7,0
8	Wskaźnik zagęszczenia warstwy, %	? 98,0	? 98,0
9	Wolna przestrzeń w warstwie, v/v	1,5÷5,0	2,0÷5,0
1) oznaczony wg wytycznych - IBDiM, Zeszyt nr 48			
2) próbki zagęszczone 2 x 50 uderzeń			
3) próbki zagęszczone 2 x 75 uderzeń			

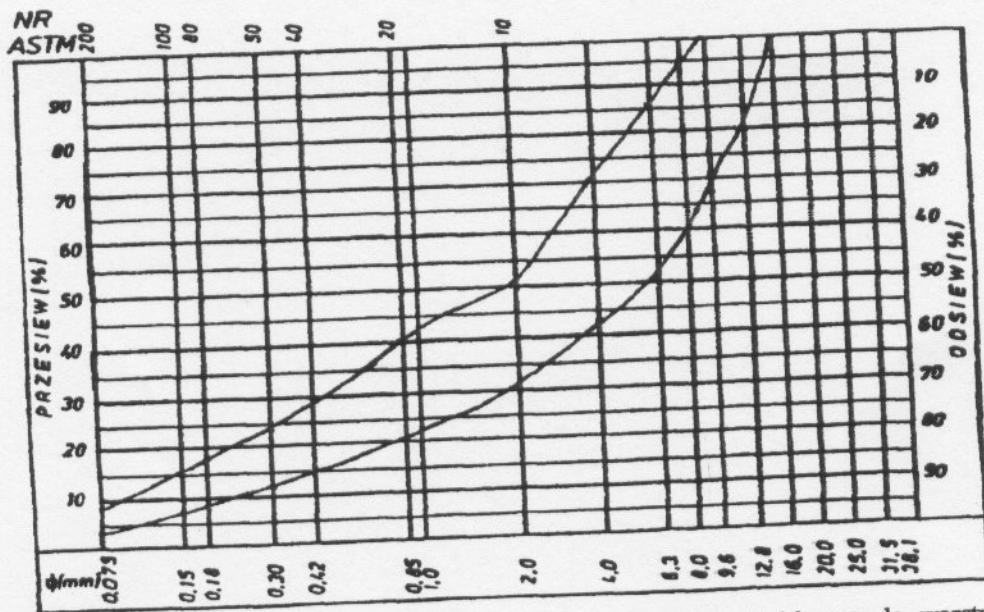
Tablica 5. Rzędne krzywych granicznych uziarnienia mieszanek do warstwy wiążącej, wyrównawczej i wzmacniającej z betonu asfaltowego oraz orientacyjne zawartości asfaltu

Wymiar oczek sit #, mm	Kategoria ruchu					
	KR 1-2			KR 3-6		
	Mieszanka mineralna, mm					
	0/20	0/16	0/12,8	0/25	0/20	0/16
Przechodzi przez:				100		
25,0				80÷100	100	
20,0	100			70÷90	80÷100	100
16,0	75÷100	100		62÷83	66÷90	80÷100
12,8	65÷93	80÷100	100	55÷74	58÷82	70÷91
9,6	57÷86	70÷100	70÷100	50÷69	50÷75	62÷83
8,0	52÷81	64÷94	62÷100	45÷63	44÷67	55÷73
6,3	47÷77	55÷85	55÷80	32÷52	36÷55	41÷60
4,0	40÷67	42÷70	45÷65	25÷41	25÷41	30÷45
2,0	30÷55	30÷50	35÷55			
(zawartość frakcji grysowej)	(45÷70)	(45÷70)	(45÷65)	(59÷75)	(59÷75)	(55÷70)
0,85	20÷40	20÷40	25÷45	16÷30	16÷30	20÷33
0,42	13÷30	14÷29	18÷38	10÷22	9÷22	13÷25
0,30	10÷25	11÷24	15÷35	9÷19	8÷20	10÷21
0,18	6÷17	8÷17	11÷27	6÷14	5÷15	9÷16
0,15	5÷15	7÷15	9÷25	5÷13	5÷14	6÷14
0,075	3÷7	3÷8	3÷9	4÷6	4÷7	5÷8
Orientacyjna zawartość asfaltu w mieszance mineralno-asfaltowej, % m/m	4,3÷5,8	4,3÷5,8	4,5÷6,0	4,0÷5,5	4,0÷5,5	4,3÷5,8

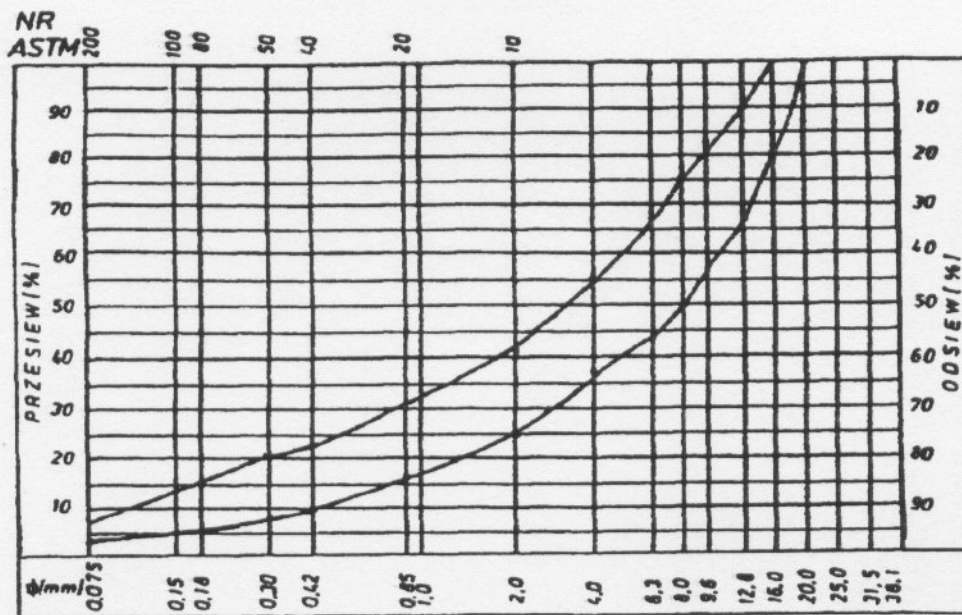
*Jan*



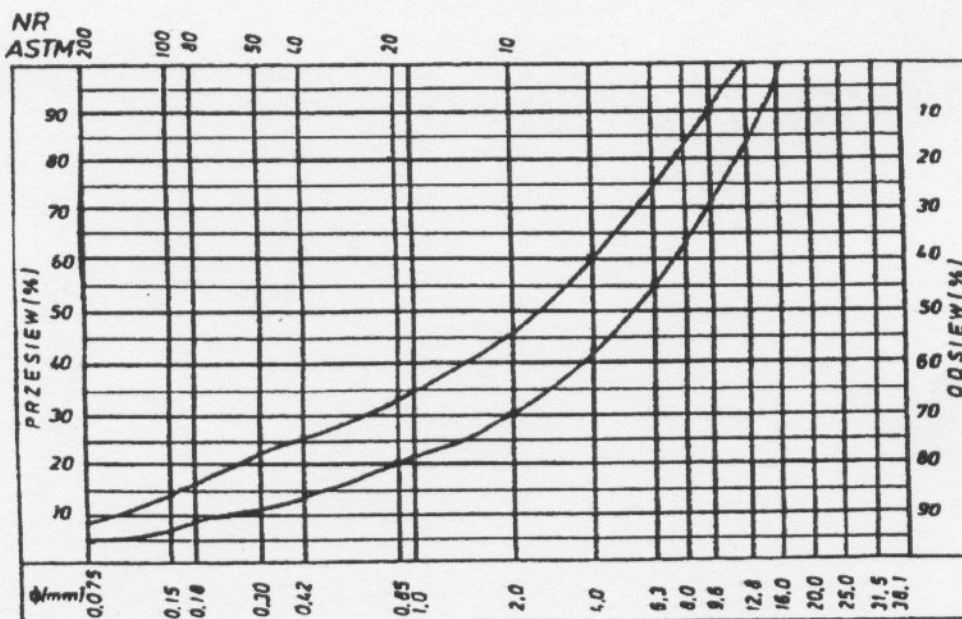
Rys. 8. Krzywe graniczne uziarnienia mieszanki mineralnej 0÷20 mm do warstwy wiążącej, wyrównawczej i wzmacniającej z betonu asfaltowego dla KR 1-2



Rys. 9. Krzywe graniczne uziarnienia mieszanki mineralnej 0÷16 mm do warstwy wiążącej, wyrównawczej i wzmacniającej z betonu asfaltowego dla KR 1-2



Rys. 12. Krzywe graniczne uziarnienia mieszanki mineralnej 0÷20 mm do warstwy wiążącej, wyrównawczej i wzmacniającej z betonu asfaltowego dla KR 3-6



Rys. 13. Krzywe graniczne uziarnienia mieszanki mineralnej 0÷16 mm do warstwy wiążącej, wyrównawczej i wzmacniającej z betonu asfaltowego dla KR 3-6

Tablica 6. Wymagania wobec mieszanek mineralno-asfaltowych i warstwy wiążącej, wyrównawczej oraz wzmacniającej z betonu asfaltowego

Lp.	Właściwości	Kategoria ruchu	
		KR 1-2	KR 3-6
1	Uziarnienie mieszanki, mm	0/12,8; 0/16; 0/20	0/16; 0,20; 0/25
2	Moduł sztywności pelzania <sup>1)</sup> , MPa	nie wymaga się	? 16,0
3	Stabilność wg Marshalla w temperaturze 60° C, kN	? 8,0 ? 6,0 <sup>2)</sup>	? 11,0
4	Odkształcenie wg Marshalla w temp. 60° C, mm	2,0÷5,0	1,5÷4,0
5	Wolna przestrzeń w próbkach		

	Marshalla, zagęszczonych 2x75 uderzeń, % v/v	4,5÷8,0	4,5÷8,0
6	Wypełnienie wolnej przestrzeni w próbce Marshalla, %	65,0÷80,0	? 75,0
7	Grubość warstwy z mieszanki mineralno-asfaltowej o uziarnieniu: cm		
	- 0/12,8	3,5÷5,0	
	- 0/16	4,0÷6,0	4,0÷6,0
	- 0/20	6,0÷8,0	6,0÷8,0
	- 0/25	-	7,0÷10,0
8	Wskaźnik zagęszczenia warstwy, %	? 98,0	? 98,0
9	Wolna przestrzeń w warstwie, v/v	5,0÷9,0	5,0÷9,0
1) oznaczony wg wytycznych - IBDiM, Zeszyt nr 48			
2) dla warstwy wyrównawczej			

### 5.3. Wytwarzanie mieszanki mineralno-asfaltowej

Mieszankę mineralno-asfaltową produkuje się w otaczarce o mieszanii cyklicznym lub ciągłym zapewniającej prawidłowe dozowanie składników, ich wysuszenie i wymieszanie oraz zachowanie temperatury składników i gotowej mieszanki mineralno-asfaltowej.

Dozowanie składników, w tym także wstępne, powinno być wagowe i zautomatyzowane oraz zgodne z receptą. Dopuszcza się dozowanie objętościowe asfaltu, przy uwzględnieniu zmiany jego gęstości w zależności od temperatury.

Tolerancje dozowania składników mogą wynosić: jedna działka elementarna wagi, względnie przepływomierza, lecz nie więcej niż  $\pm 2\%$  w stosunku do masy składnika.

Jeżeli jest przewidziane dodanie środka adhezyjnego, to powinien on być dozowany do asfaltu w sposób i w ilościach określonych w receptce.

Asfalt w zbiorniku powinien być ogrzewany w sposób pośredni, z układem termostatowania, zapewniającym utrzymanie stałej temperatury z tolerancją  $\pm 5^\circ\text{C}$ .

Minimalna i maksymalna temperatura w zbiorniku powinna wynosić:

- dla D 50  $145^\circ\text{C} \div 165^\circ\text{C}$
- dla D 70  $140^\circ\text{C} \div 160^\circ\text{C}$
- dla D 100  $135^\circ\text{C} \div 160^\circ\text{C}$

- dla polimeroasfaltu - wg wskazań producenta polimeroasfaltu.

Kruszywo powinno być wysuszone i tak podgrzane, aby mieszanka mineralna po dodaniu wypełniacza uzyskała właściwą temperaturę. Maksymalna temperatura gorącego kruszywa nie powinna być wyższa o więcej niż  $30^\circ\text{C}$  od maksymalnej temperatury mieszanki mineralno-asfaltowej.

Minimalna i maksymalna temperatura mieszanki mineralno-asfaltowej powinna wynosić:

- z D 50  $140^\circ\text{C} \div 170^\circ\text{C}$
- z D 70  $135^\circ\text{C} \div 165^\circ\text{C}$
- z D 100  $130^\circ\text{C} \div 160^\circ\text{C}$

- z polimeroasfaltem - wg wskazań producenta polimeroasfaltu.

Mieszanka mineralno-asfaltowa przegrzana (z oznakami niebieskiego dymu w czasie wytwarzania) oraz o temperaturze niższej od wymaganej powinna być potraktowana jako odpad produkcyjny.

### 5.4. Przygotowanie podłoża

Podłoże pod warstwę nawierzchni z betonu asfaltowego powinno być wyprofilowane i równe, bez kolein. Powierzchnia podłoża powinna być sucha i czysta.

Nierówności podłoża pod warstwy asfaltowe nie powinny być większe od podanych w tablicy 7.

*Jan*

Tablica 7. Maksymalne nierówności podłoża pod warstwy asfaltowe, mm

Lp.	Drogi i place	Podłoże pod warstwę	
		ścieralną	wiązącą
1	Drogi klasy I, II i III	6	9
2	Drogi klasy IV i V	9	12
3	Drogi klasy VI i VII oraz place i parkingi	12	15

W przypadku gdy nierówności podłoża są większe od podanych w tablicy 7, podłoże należy wyrównać poprzez frezowanie lub ułożenie warstwy wyrównawczej.

Przed rozłożeniem warstwy nawierzchni z betonu asfaltowego, podłoże należy skropić emulsją asfaltową lub asfaltem upłynnionym w ilości ustalonej w SST. Zalecane ilości asfaltu po odparowaniu wody z emulsji lub upłynniacza podano w tablicy 8.

Tablica 8. Zalecane ilości asfaltu po odparowaniu wody z emulsji asfaltowej lub upłynniacza z asfaltu upłynnionego

Lp.	Podłoże do wykonania warstwy z mieszanki betonu asfaltowego	Ilość asfaltu po odparowaniu wody z emulsji lub upłynniacza z asfaltu upłynnionego kg/m <sup>2</sup>
	Podłoże pod warstwę asfaltową	
1	Podbudowa/nawierzchnia tłuczniowa	0,7 - 1,0
2	Podbudowa z kruszywa stabilizowanego mechanicznie	0,5 - 0,7
3	Podbudowa z chudego betonu lub gruntu stabilizowanego cementem	0,3 - 0,5
4	Nawierzchnia asfaltowa o chropowatej powierzchni	0,2 - 0,5

Powierzchnie czołowe krawężników, włazów, wpustów itp. urządzeń powinny być pokryte asfaltem lub materiałem uszczelniającym określonym w SST i zaakceptowanym przez Inżyniera.

#### 5.5. Połączenie międzywarstwowe

Każdą ułożoną warstwę należy skropić emulsją asfaltową lub asfaltem upłynnionym przed ułożeniem następnej, w celu zapewnienia odpowiedniego połączenia międzywarstwowego, w ilości ustalonej w SST.

Zalecane ilości asfaltu po odparowaniu wody z emulsji asfaltowej lub upłynniacza podano w tablicy 9.

Tablica 9. Zalecane ilości asfaltu po odparowaniu wody z emulsji asfaltowej lub upłynniacza z asfaltu upłynnionego

Lp.	Połączenie nowych warstw	Ilość asfaltu po odparowaniu wody z emulsji lub upłynniacza z asfaltu upłynnionego kg/m <sup>2</sup>
1	Podbudowa asfaltowa	
2	Asfaltowa warstwa wyrównawcza lub wzmacniająca	0,3 - 0,5
3	Asfaltowa warstwa wiążąca	0,1 - 0,3
4	Asfaltowa warstwa ścieralna	



Skropienie powinno być wykonane z wyprzedzeniem w czasie przewidzianym na odparowanie wody lub ulotnienie upłynniacza; orientacyjny czas wyprzedzenia wynosi co najmniej:

- 8 h przy ilości powyżej 1,0 kg/m<sup>2</sup> emulsji lub asfaltu upłynnionego,
- 2 h przy ilości 0,5 ÷ 1,0 kg/m<sup>2</sup> emulsji lub asfaltu upłynnionego,
- 0,5 h przy ilości 0,2 ÷ 0,5 kg/m<sup>2</sup> emulsji lub asfaltu upłynnionego.

#### 5.6. Warunki przystąpienia do robót

Warstwa nawierzchni z betonu asfaltowego może być układana, gdy temperatura otoczenia w ciągu doby była nie niższa od 5° C. Nie dopuszcza się układania warstw nawierzchni z betonu asfaltowego podczas opadów atmosferycznych oraz silnego wiatru ( $V > 16$  m/s).

#### 5.7. Zarób próbny

Wykonawca przed przystąpieniem do produkcji mieszanek mineralno-asfaltowych jest zobowiązany do przeprowadzenia w obecności Inżyniera kontrolnej produkcji w postaci próbnego zarobu.

W pierwszej kolejności należy wykonać próbny zarób na sucho, tj. bez udziału asfaltu, w celu kontroli dozowania kruszywa i zgodności składu granulometrycznego z projektowaną krzywą uziarnienia. Próbkę mieszanki mineralnej należy pobrać po opróżnieniu zawartości mieszalnika.

Po sprawdzeniu składu granulometrycznego mieszanki mineralnej, należy wykonać pełny zarób próbny z udziałem asfaltu, w ilości zaprojektowanej w receptycie. Sprawdzenie zawartości asfaltu w mieszance określa się wykonując ekstrakcję.

Tolerancje zawartości składników mieszanki mineralno-asfaltowej względem składu zaprojektowanego powinny być zawarte w granicach podanych w tablicy 10.

Tablica 10. Tolerancje zawartości składników mieszanki mineralno-asfaltowej względem składu zaprojektowanego przy badaniu pojedynczej próbki metodą ekstrakcji.  
% m/m

Lp	Składniki mieszanki mineralno-asfaltowej	Mieszanki mineralno-asfaltowe do nawierzchni dróg o kategorii ruchu	
		KR 1-2	KR 3-6
1	Ziarna pozostające na sitach o oczkach # (mm): 31,5; 25,0; 20,0; 16,0; 12,8; 9,6; 8,0; 6,3; 4,0; 2,0	± 5,0	± 4,0
2	0,85; 0,42; 0,30; 0,18; 0,15; 0,075	± 3,0	± 2,0
3	Ziarna przechodzące przez sito o oczkach # (mm) 0,075	± 2,0	± 1,5
4	Asfalt	± 0,5	± 0,3

#### 5.8. Odcinek próbny

Jeżeli w SST przewidziano konieczność wykonania odcinka próbnego, to co najmniej na 3 dni przed rozpoczęciem robót, Wykonawca wykona odcinek próbny w celu:

- stwierdzenia czy użyty sprzęt jest właściwy,
- określenia grubości warstwy mieszanki mineralno-asfaltowej przed zagęszczeniem, koniecznej do uzyskania wymaganej w dokumentacji projektowej grubości warstwy,
- określenia potrzebnej ilości przejść walców dla uzyskania prawidłowego zagęszczenia warstwy.

Do takiej próby Wykonawca użyje takich materiałów oraz sprzętu, jakie będą stosowane do wykonania warstwy nawierzchni.

Odcinek próbny powinien być zlokalizowany w miejscu wskazanym przez Inżyniera.

Wykonawca może przystąpić do wykonywania warstwy nawierzchni po zaakceptowaniu odcinka próbnego przez Inżyniera.

### 5.9. Wbudowywanie i zagęszczanie warstwy z betonu asfaltowego

Mieszanka mineralno-asfaltowa powinna być wbudowywana układarką wyposażoną w układ z automatycznym sterowaniem grubości warstwy i utrzymywaniem niwelety zgodnie z dokumentacją projektową.

Temperatura mieszanki wbudowywanej nie powinna być niższa od minimalnej temperatury mieszanki podanej w pkt 5.3.

Zagęszczanie mieszanki powinno odbywać się zgodnie ze schematem przejść walca ustalonym na odcinku próbnym.

Początkowa temperatura mieszanki w czasie zagęszczania powinna wynosić nie mniej niż:

- dla asfaltu D 50            135° C,
- dla asfaltu D 70            125° C,
- dla asfaltu D 100        120° C,
- dla polimeroasfaltu - wg wskazań producenta polimeroasfaltów.

Zagęszczanie należy rozpocząć od krawędzi nawierzchni ku środkowi. Wskaźnik zagęszczenia ułożonej warstwy powinien być zgodny z wymaganiami podanymi w tablicy 4 i 6.

Złącza w nawierzchni powinny być wykonane w linii prostej, równoległe lub prostopadle do osi drogi.

Złącza w konstrukcji wielowarstwowej powinny być przesunięte względem siebie co najmniej o 15 cm. Złącza powinny być całkowicie związane, a przylegające warstwy powinny być w jednym poziomie.

## 6. KONTROLA JAKOŚCI ROBÓT

### 6.1. Ogólne zasady kontroli jakości robót

Ogólne zasady kontroli jakości robót podano w OST D-M-00.00.00 „Wymagania ogólne” pkt 6.

### 6.2. Badania przed przystąpieniem do robót

Przed przystąpieniem do robót Wykonawca powinien wykonać badania lepiszcza, wypełniacza oraz kruszyw przeznaczonych do produkcji mieszanki mineralno-asfaltowej i przedstawić wyniki tych badań Inżynierowi do akceptacji.

### 6.3. Badania w czasie robót

#### 6.3.1. Częstotliwość oraz zakres badań i pomiarów

Częstotliwość oraz zakres badań i pomiarów w czasie wytwarzania mieszanki mineralno-asfaltowej podano w tablicy 11.

Tablica 11. Częstotliwość oraz zakres badań i pomiarów podczas wytwarzania mieszanki mineralno-asfaltowej

Lp.	Wyszczególnienie badań	Częstotliwość badań Minimalna liczba badań na dziennej działce roboczej
1	Uziarnienie mieszanki mineralnej	2 próbki
2	Skład mieszanki mineralno-asfaltowej pobranej w wytwórni	1 próbka przy produkcji do 500 Mg 2 próbki przy produkcji ponad 500 Mg
3	Właściwości asfaltu	dla każdej dostawy (cysterny)
4	Właściwości wypełniacza	1 na 100 Mg
5	Właściwości kruszywa	1 na 200 Mg i przy każdej zmianie
6	Temperatura składników mieszanki mineralno-asfaltowej	dozór ciągły
7	Temperatura mieszanki mineralno- asfaltowej	każdy pojazd przy załadunku i w czasie wbudowywania
8	Wygląd mieszanki mineralno- asfaltowej	jw.
9	Właściwości próbek mieszanki	

mineralno-asfaltowej pobranej w wytwórni	jeden raz dziennie
---	--------------------

### 6.3.2. Uziarnienie mieszanki mineralnej

Próbki do badań uziarnienia mieszanki mineralnej należy pobrać po wymieszaniu kruszyw, a przed podaniem asfaltu. Krzywa uziarnienia powinna być zgodna z zaprojektowaną w receptcie laboratoryjnej.

### 6.3.3. Skład mieszanki mineralno-asfaltowej

Badanie składu mieszanki mineralno-asfaltowej polega na wykonaniu ekstrakcji wg PN-S-04001:1967 [7]. Wyniki powinny być zgodne z receptą laboratoryjną z tolerancją określoną w tablicy 10.

### 6.3.4. Badanie właściwości asfaltu

Dla każdej cysterny należy określić właściwości asfaltu, zgodnie z pkt 2.2.

### 6.3.5. Badanie właściwości wypełniacza

Na każde 100 Mg zużytego wypełniacza należy określić właściwości wypełniacza, zgodnie z pkt 2.4.

### 6.3.6. Badanie właściwości kruszywa

Z częstotliwością podaną w tablicy 11 należy określić właściwości kruszywa, zgodnie z pkt 2.5.

### 6.3.7. Pomiar temperatury składników mieszanki mineralno-asfaltowej

Pomiar temperatury składników mieszanki mineralno-asfaltowej polega na odczytaniu temperatury na skali odpowiedniego termometru zamontowanego na otaczarce. Temperatura powinna być zgodna z wymaganiami podanymi w receptcie laboratoryjnej i SST.

### 6.3.8. Pomiar temperatury mieszanki mineralno-asfaltowej

Pomiar temperatury mieszanki mineralno-asfaltowej polega na kilkakrotnym zanurzeniu termometru w mieszance i odczytaniu temperatury.

Dokładność pomiaru  $\pm 2^{\circ}$  C. Temperatura powinna być zgodna z wymaganiami podanymi w receptcie i SST.

### 6.3.9. Sprawdzenie wyglądu mieszanki mineralno-asfaltowej

Sprawdzenie wyglądu mieszanki mineralno-asfaltowej polega na ocenie wizualnej jej wyglądu w czasie produkcji, załadunku, rozładunku i wbudowywania.

### 6.3.10. Właściwości mieszanki mineralno-asfaltowej

Właściwości mieszanki mineralno-asfaltowej należy określać na próbkach zagęszczonych metodą Marshalla. Wyniki powinny być zgodne z receptą laboratoryjną.

## 6.4. Badania dotyczące cech geometrycznych i właściwości warstw nawierzchni z betonu asfaltowego

### 6.4.1. Częstotliwość oraz zakres badań i pomiarów

Częstotliwość oraz zakres badań i pomiarów wykonanych warstw nawierzchni z betonu asfaltowego podaje tablica 12.

### 6.4.2. Szerokość warstwy

Szerokość warstwy ścieralnej z betonu asfaltowego powinna być zgodna z dokumentacją projektową, z tolerancją  $\pm 5$  cm. Szerokość warstwy asfaltowej niżej położonej, nie ograniczonej krawężnikiem lub opornikiem w nowej konstrukcji nawierzchni, powinna być szersza z każdej strony co najmniej o grubość warstwy na niej położonej, nie mniej jednak niż 5 cm.

### 6.4.3. Równość warstwy

Nierówności podłużne i poprzeczne warstw z betonu asfaltowego mierzone wg BN-68/8931-04 [9] nie powinny być większe od podanych w tablicy 13.

Tablica 12. Częstotliwość oraz zakres badań i pomiarów wykonanej warstwy z betonu asfaltowego

Lp.	Badana cecha	Minimalna częstotliwość badań i pomiarów
1	Szerokość warstwy	2 razy na odcinku drogi o długości 1 km
2	Równość warstwy	10 razy na odcinku drogi o długości 1 km
3	Spadki poprzeczne warstwy	10 razy na odcinku drogi o długości 1 km
4	Rzędne wysokościowe warstwy	pomiar rzędnych niwelacji podłużnej i poprzecznej oraz usytuowania osi według dokumentacji budowy
5	Ukształtowanie osi w planie	
6	Grubość wykonywanej warstwy	3 razy (w osi i na brzegach warstwy) co 25 m
7	Złącza podłużne i poprzeczne	cała długość złącza
8	Krawędź, obramowanie warstwy	cała długość
9	Wygląd warstwy	ocena ciągła
10	Zagęszczenie warstwy	2 próbki z każdego pasa o długości do 1000 m
11	Wolna przestrzeń w warstwie	jw.
12	Grubość warstwy	jw.

Tablica 13. Dopuszczalne nierówności warstw asfaltowych, mm

Lp.	Drogi i place	Warstwa ścieralna	Warstwa wiążąca
1	Drogi klasy I, II, III	4	6
2	Drogi klasy IV i V	6	9
3	Drogi klasy VI i VII oraz place i parkingi	9	12

#### 6.4.4. Spadki poprzeczne warstwy

Spadki poprzeczne warstwy z betonu asfaltowego na odcinkach prostych i na łukach powinny być zgodne z dokumentacją projektową, z tolerancją  $\pm 0,5\%$ .

#### 6.4.5. Rzędne wysokościowe

Rzędne wysokościowe warstwy powinny być zgodne z dokumentacją projektową, z tolerancją  $\pm 1$  cm.

#### 6.4.6. Ukształtowanie osi w planie

Oś warstwy w planie powinna być usytuowana zgodnie z dokumentacją projektową, z tolerancją  $\pm 5$  cm.

#### 6.4.7. Grubość warstwy

Grubość warstwy powinna być zgodna z grubością projektową, z tolerancją  $\pm 10\%$ . Wymaganie to nie dotyczy warstw o grubości projektowej do 2,5 cm.

#### 6.4.8. Złącza podłużne i poprzeczne

Złącza w nawierzchni powinny być wykonane w linii prostej, równolegle lub prostopadle do osi. Złącza w konstrukcji wielowarstwowej powinny być przesunięte względem siebie co najmniej o 15 cm. Złącza powinny być całkowicie związane, a przylegające warstwy powinny być w jednym poziomie.

#### 6.4.9. Krawędź, obramowanie warstwy

Warstwa ścieralna przy opornikach drogowych i urządzeniach w jezdni powinna wystawać 3÷5 mm ponad ich powierzchnię. Warstwy bez oporników powinny być równo obcięte lub wyprofilowane oraz pokryte asfaltem.

#### 6.4.10. Wygląd warstwy

Wygląd warstwy z betonu asfaltowego powinien mieć jednolitą teksturę, bez miejsc przeasfaltowanych, porowatych, łuszczących się i spękanych.

#### 6.4.11. Zagęszczenie warstwy i wolna przestrzeń w warstwie

Zagęszczenie i wolna przestrzeń w warstwie powinny być zgodne z wymaganiami ustalonymi w receptcie laboratoryjnej.

### 7. OBMIAR ROBÓT

#### 7.1. Ogólne zasady obmiaru robót

Ogólne zasady obmiaru robót podano w OST D-M-00.00.00 „Wymagania ogólne” pkt 7.

#### 7.2. Jednostka obmiarowa

Jednostką obmiarową jest m<sup>2</sup> (metr kwadratowy) warstwy nawierzchni z betonu asfaltowego.

### 8. ODBIÓR ROBÓT

Ogólne zasady odbioru robót podano w OST D-M-00.00.00 „Wymagania ogólne” pkt 8.

Roboty uznaje się za wykonane zgodnie z dokumentacją projektową, SST i wymaganiami Inżyniera, jeżeli wszystkie pomiary i badania z zachowaniem tolerancji wg pkt 6 dały wyniki pozytywne.

### 9. PODSTAWA PŁATNOŚCI

#### 9.1. Ogólne ustalenia dotyczące podstawy płatności

Ogólne ustalenia dotyczące podstawy płatności podano w OST D-M-00.00.00 „Wymagania ogólne” pkt 9.

#### 9.2. Cena jednostki obmiarowej

Cena wykonania 1 m<sup>2</sup> warstwy nawierzchni z betonu asfaltowego obejmuje:

- prace pomiarowe i roboty przygotowawcze,
- oznakowanie robót,
- dostarczenie materiałów,
- wyprodukowanie mieszanki mineralno-asfaltowej i jej transport na miejsce wbudowania,
- posmarowanie lepiszczem krawędzi urządzeń obcych i krawężników,
- rozłożenie i zagęszczenie mieszanki mineralno-asfaltowej,
- obcięcie krawędzi i posmarowanie asfaltem,
- przeprowadzenie pomiarów i badań laboratoryjnych, wymaganych w specyfikacji technicznej.

Przewidywana liczba jednostek obmiarowych wynosi: .....

### 10. PRZEPISY ZWIĄZANE

#### 10.1. Normy

- |                    |   |
|--------------------|---|
| 1. PN-B-11111:1996 | Kruszywa mineralne. Kruszywa naturalne do nawierzchni drogowych. Żwir i mieszanka |
| 2. PN-B-11112:1996 | Kruszywa mineralne. Kruszywa łamane do nawierzchni drogowych                      |
| 3. PN-B-11113:1996 | Kruszywa mineralne. Kruszywa naturalne do nawierzchni                             |

4. PN-C-04024:1991      drogowych. Piasek  
Ropa naftowa i przetwory naftowe. Pakowanie, znakowanie i transport
5. PN-C-96170:1965      Przetwory naftowe. Asfalty drogowe
6. PN-C-96173:1974      Przetwory naftowe. Asfalty upłynnione AUN do nawierzchni drogowych
7. PN-S-04001:1967      Drogi samochodowe. Mieszanki mineralno-bitumiczne. Badania
8. PN-S-96504:1961      Drogi samochodowe. Wypełniacz kamienny do mas bitumicznych
9. BN-68/8931-04      Drogi samochodowe. Pomiar równości nawierzchni planografem i łatą.

#### 10.2. Inne dokumenty

10. Katalog typowych konstrukcji nawierzchni podatnych i półsztywnych. IBDiM - 1997
11. TWT Tymczasowe Wytyczne. Polimeroasfalty drogowe. Prace IBDiM 4/1993
12. Warunki techniczne. Drogowe kationowe emulsje asfaltowe EmA-94. IBDiM - 1994
13. WT/MK-CZDP84 Wytyczne techniczne oceny jakości grysów i żwirów kruszonych z naturalnie rozdrobnionego surowca skalnego przeznaczonego do nawierzchni drogowych
14. Zasady projektowania betonu asfaltowego o zwiększonej odporności na odkształcenia trwałe. Wytyczne oznaczania odkształcenia i modułu sztywności mieszanek mineralno-bitumicznych metodą pelzania pod obciążeniem statycznym. IBDiM - Zeszyt 48/1995.