

Przebudowa ulicy Jedlickiej w Zgierzu o dł. ok. 317m
w ramach zadania pn. Przebudowa dróg gruntowych na terenie
Gminy Miasto Zgierz – część III

Lokalizacja:

Działki ozn. Nr 29 obręb Zgierz 135, gm.
Zgierz, pow. zgierski



Inwestor:

Gmina Miasto Zgierz, pl. Jana Pawła II 16, 95-100 Zgierz

2016-07-19

Urząd Miasta Zgierza
Wydział Inwestycji i Rozwoju

SPIS TREŚCI

I. OPIS DO PROJEKTU ZAGOSPODAROWANIA TERENU.....	3
1. PODSTAWA OPRACOWANIA.....	3
2. PRZEDMIOT i LOKALIZACJA INWESTYCJI	3
3. ISTNIEJĄCE ZAGOSPODAROWANIE TERENU	3
4. PROJEKTOWANE ZAGOSPODAROWANIE TERENU.....	4
Parametry projektowanej drogi	4
Konstrukcja nawierzchni drogi	4
Niweleta	5
Odwodnienie.....	5
5. ZESTAWIENIE POWIERZCHNI POSZCZEGÓLNYCH CZĘŚCI ZAGOSPODAROWANIA TERENU	5
6. INFORMACJA NA TEMAT OCHRONY ZABYTKOWEJ TERENU ZAMIERZENIA BUDOWLANEGO.....	5
7. DANE OKREŚLAJĄCE WPŁYW EKSPLOATACJI GÓRNICZEJ NA TEREN ZAMIERZENIA BUDOWLANEGO.....	6
8. INFORMACJE I DANE O CHARAKTERZE I CECHACH ISTNIEJĄCYCH I PRZEWIDYWANYCH ZAGROŻEŃ DLA ŚRODOWISKA	6
9. INFORMACJA NA TEMAT BEZPIECZEŃSTWA I OCHRONY ZDROWIA ...	6
II. CZĘŚĆ GRAFICZNA	7

I. OPIS DO PROJEKTU ZAGOSPODAROWANIA TERENU

1. PODSTAWA OPRACOWANIA

- Mapa sytuacyjno - wysokościowa w skali 1:500 do celów opiniodawczych,
- Uzgodnienia z inwestorem,
- Wizja w terenie.

2. PRZEDMIOT I LOKALIZACJA INWESTYCJI

Przedmiotem opracowania jest projekt przebudowy ulicy Jedlickiej w Zgierzu o dł. ok. 317 m położonej na działkach ewidencyjnych ozn. nr 29 obręb Zgierz 135, gm. Zgierz, pow. zgierski.

3. ISTNIEJĄCE ZAGOSPODAROWANIE TERENU

3.1. Lokalizacja działki

Działka ozn. nr 29 obręb Zgierz 135, gm. Zgierz, pow. zgierski stanowi drogę gminną i dojazd do przyległych działek.

3.2. Stan zainwestowania działki

W stanie obecnym droga posiada nawierzchnię nieulepszoną (grunt rodzimy, kruszywo łamane).

Na terenie działek znajdują się urządzenia/instalacje :

- sieć wodociągowa, wraz z przyłączami,
- napowietrzna linia elektroenergetyczna i telekomunikacyjna, wraz z przyłączami

Roboty ziemne w rejonie przyłączy wykonywać ręcznie lub z wykonaniem wykopów kontrolnych. Wykonać regulację pionową skrzynek i zasuw wodociągowych.

Część gałęzi wrastających w obszar objęty opracowaniem, które będą utrudniały wykonanie robót oraz właściwe korzystanie z drogi należy usunąć.

Teren o lekkim nachyleniu z pd. na pn.

4. PROJEKTOWANE ZAGOSPODAROWANIE TERENU

Projektuje się układ komunikacyjny: zaprojektowano przebudowę drogi kołowej o nawierzchni z mieszanek mineralno - bitumicznych. Droga będzie funkcjonowała jako: dwukierunkowa o szerokości jezdni 5,5 m na odcinku od ul. Zielonej do ul. Obrońców Warszawy. Zaprojektowana droga funkcjonalnie zapewnia dostęp do przyległych działek.

Parametry projektowanej drogi

Długość drogi: 317 m

Szerokość jezdni: 5,5 m

Szerokość pobocza: ok. 0,75 m

Klasa techniczna - D

Obciążenie ruchem KR2, ruch lekki

Prędkość projektowa: 50 km/h

Konstrukcja nawierzchni drogi

- Nawierzchnia z mieszanki mineralno - asfaltowej gr. 5,0 cm, (spadki poprzeczne 2%), wykonać po wcześniejszym oczyszczeniu i skropieniu podbudowy,
- Podbudowa metodą stabilizacji istniejącego podłoża za pomocą spoiw hydraulicznych w ilości odpowiadającej ok. 30 kg cementu na 1 m² powierzchni, grubość 30 cm, (wytrzymałość podbudowy Rm 1,5 - 2,5 MPa)
- Wyprofilowanie poboczy kruszywem łamanym 0/31,5 o grubości warstwy 5 cm, na szerokości ok. 0,75 m.

- Zjazdy nieutwardzone na posesje wyrównać warstwą kruszywa łamanego 0-31,5 o gr. 5 cm po zagęszczeniu mechanicznym. Zjazdy utwardzone wyrównać z zastosowaniem materiału odpowiedniego dla zastanego.

Konstrukcję nawierzchni przyjęto jako podatną w oparciu o :

- Katalog Typowych Konstrukcji Nawierzchni Podatnych i Półsztywnych.

Niweleta

Projekt przewiduje korektę istniejących spadków terenu. Profil podłużny i poprzeczny powinien zostać wykonany w sposób umożliwiający spływ wód opadowych z powierzchni jezdni na chłonne pobocza.

Projektuje się dwa łuki poziome oznaczone na projekcie zagospodarowania terenu.

Odwodnienie

Odwodnienie drogi kołowej rozwiązane poprzez spływ wód opadowych po powierzchni jezdni na chłonne pobocza wykonane z kruszywa łamanego.

5. ZESTAWIENIE POWIERZCHNI POSZCZEGÓLNYCH CZĘŚCI ZAGOSPODAROWANIA TERENU

- Powierzchnia nawierzchni z mieszanek mineralno - bitumicznych gr. 5cm: ok. **1790 m²**
- Pobocza z kruszywa łamanego : ok. **475 m²**
- Powierzchnia podbudowy o konstrukcji:
Podbudowa wykonana metodą stabilizacji istniejącego podłoża za pomocą spoiw hydraulicznych w ilości odpowiadającej 30 kg cementu na 1 m² powierzchni, grubość 30 cm: ok. **1890 m²**

6. INFORMACJA NA TEMAT OCHRONY ZABYTKOWEJ TERENU ZAMIERZENIA BUDOWLANEGO

Teren robót budowlanych nie podlega żadnej z form ochrony zabytków.

7. DANE OKREŚLAJĄCE WPŁYW EKSPLOATACJI GÓRNICZEJ NA TEREN ZAMIERZENIA BUDOWLANEGO

Teren robót budowlanych nie znajduje się na obszarze eksploatacji górniczej.

8. INFORMACJE I DANE O CHARAKTERZE I CECHACH ISTNIEJĄCYCH I PRZEWIDYWANYCH ZAGROŻEŃ DLA ŚRODOWISKA

Realizacja zamierzenia budowlanego nie stwarza zagrożeń dla środowiska. Realizacja inwestycji będzie miała pozytywny wpływ na płynność ruchu i jednocześnie ograniczona zostanie emisja zanieczyszczeń.

9. INFORMACJA NA TEMAT BEZPIECZEŃSTWA I OCHRONY ZDROWIA

Podczas realizacji robót w ramach utwardzenia drogi kołowej mogą wystąpić roboty stwarzające ryzyko powstania zagrożenia bezpieczeństwa i zdrowia ludzi w rozumieniu „Rozporządzenia Ministra Infrastruktury w sprawie informacji dotyczącej bezpieczeństwa i ochrony zdrowia oraz planu bezpieczeństwa i ochrony zdrowia, z dnia 23 czerwca 2003 roku (Dz. U. Nr 120, poz. 1126 ze zm.)”. W związku z w/w rozporządzeniem kierownik budowy zobowiązany jest do sporządzenia planu bezpieczeństwa i ochrony zdrowia zwanego Planem BIOZ.

Przy sporządzaniu planu BIOZ należy kierować się obowiązującymi warunkami technicznymi prowadzenia robót, przepisami bhp, p.poż. a w szczególności :

- Rozporządzenie Ministrów oraz Administracji Gospodarki Terenowej i Ochrony Środowiska z dnia 10.02.1977 r. w sprawie bezpieczeństwa i higieny pracy przy wykonywaniu robót drogowych i mostowych (Dz. U. Nr 7, poz. 30),
- Rozporządzenie Ministra Pracy i Polityki Społecznej z dnia 14 marca 2000 r. w sprawie bezpieczeństwa i higieny pracy przy ręcznych pracach transportowych. (Dz. U. Nr 26, poz. 313 ze zm.),
- Rozporządzenie Ministra Gospodarki i Pracy z dnia 27 lipca 2004 r. w sprawie szkolenia w dziedzinie bezpieczeństwa i higieny pracy (Dz. U. Nr 180, poz. 1860),
- Rozporządzenie Ministra Pracy i Polityki Socjalnej z dnia 26 września 1997 r. w sprawie ogólnych przepisów bezpieczeństwa i higieny pracy (Dz. U. Nr 129, poz. 844 ze zm.)

II. CZĘŚĆ GRAFICZNA

Opracował :

.....

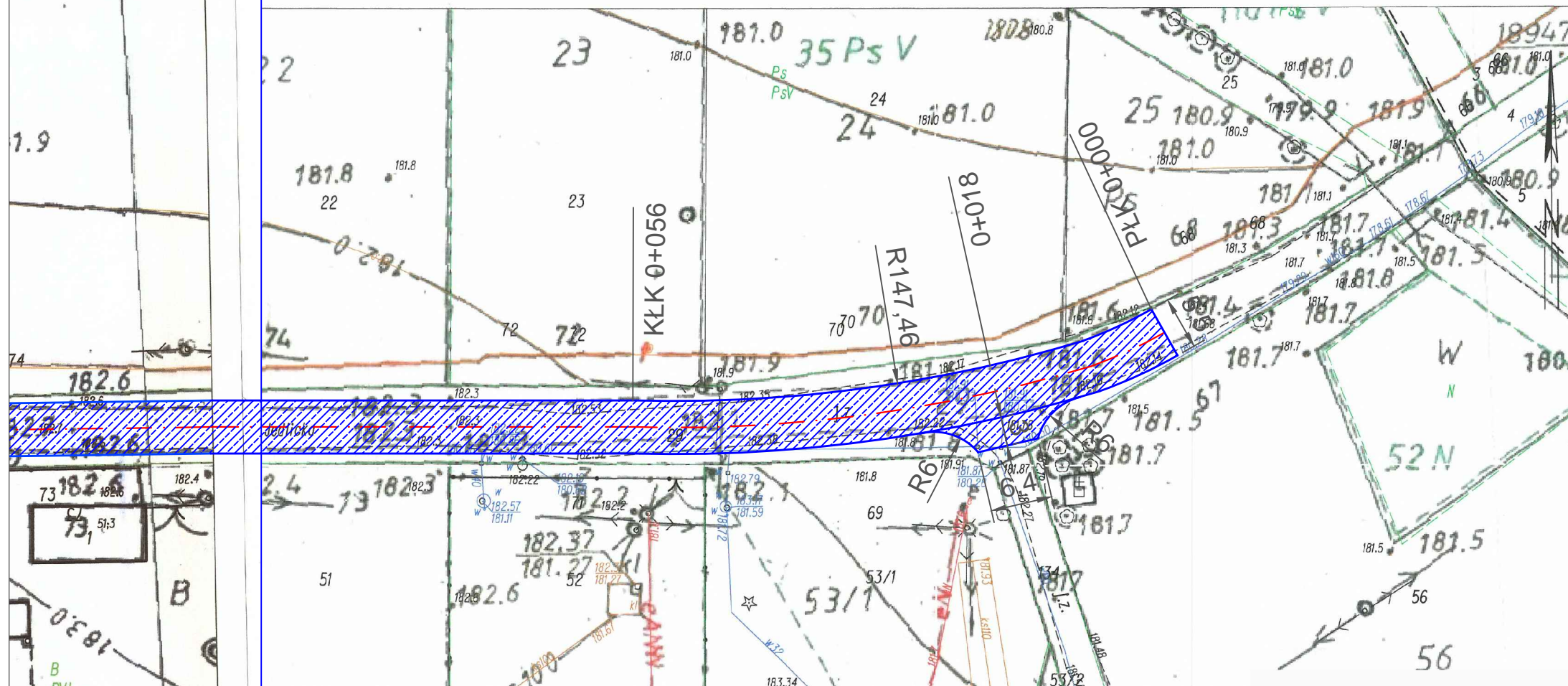
LEGENDA



Nawierzchnia asfaltowa

Województwo: łódzkie
 Powiat: zgierski
 Jednostka ewidencyjna: 102003_1, Zgierz - miasto
 Obręb: 0135, Zgierz 135 Kontrewers
 Działka: 29

MAPA DO CELOW LOKALIZACYJNYCH
 SKALA 1:500

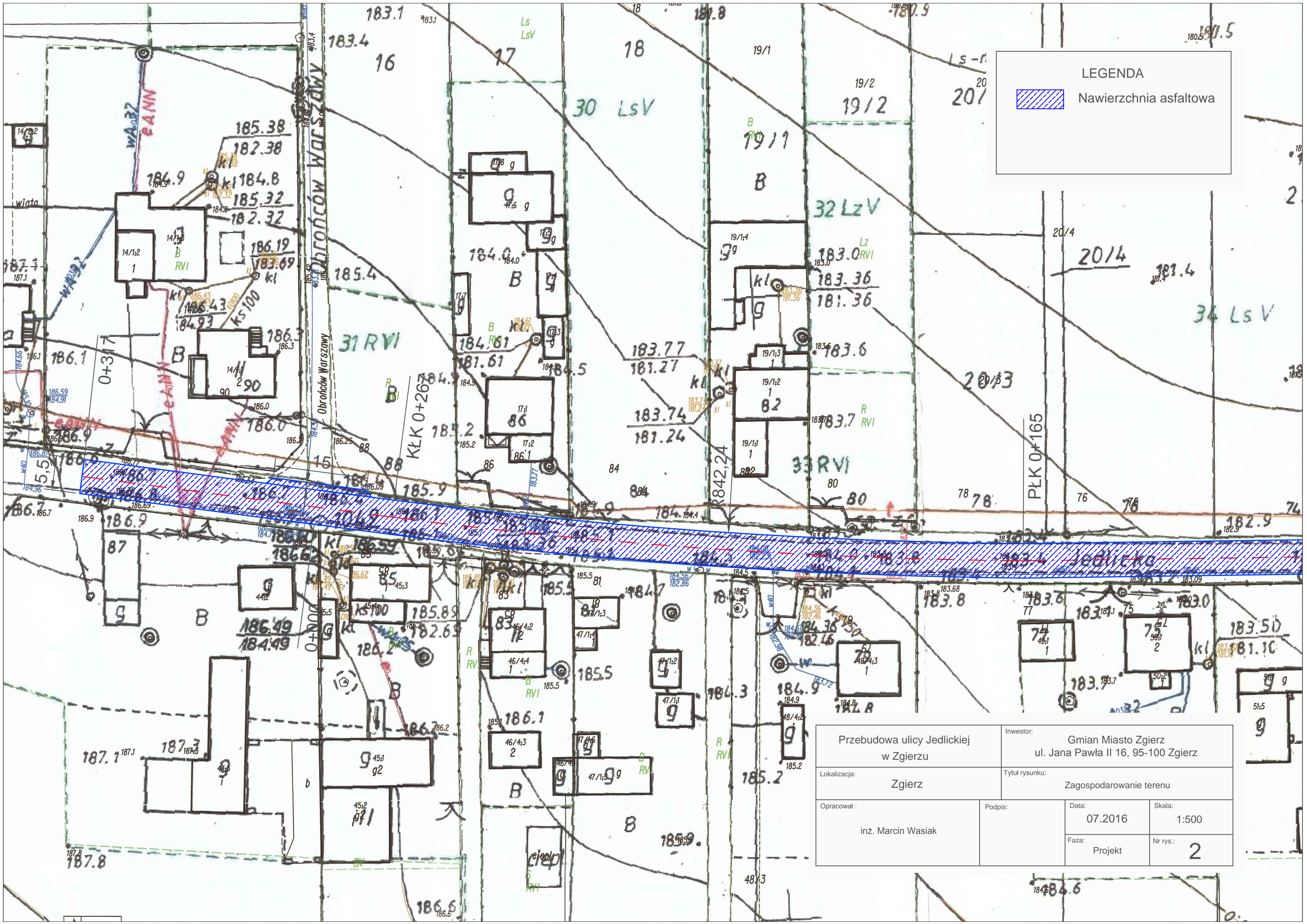


rz dn. 2016-01-19
 Zgodziona wydruk: Anna Mysera

Przebudowa ulicy Jedlickiej w Zgierzu		Inwestor: Gmian Miasto Zgierz ul. Jana Pawła II 16, 95-100 Zgierz	
Lokalizacja: Zgierz		Tytuł rysunku: Zagospodarowanie terenu	
Opracował:	Podpis:	Data:	Skala:
inż. Marcin Wasiak		07.2016	1:500
		Faza:	Nr rys.:
		Projekt	1

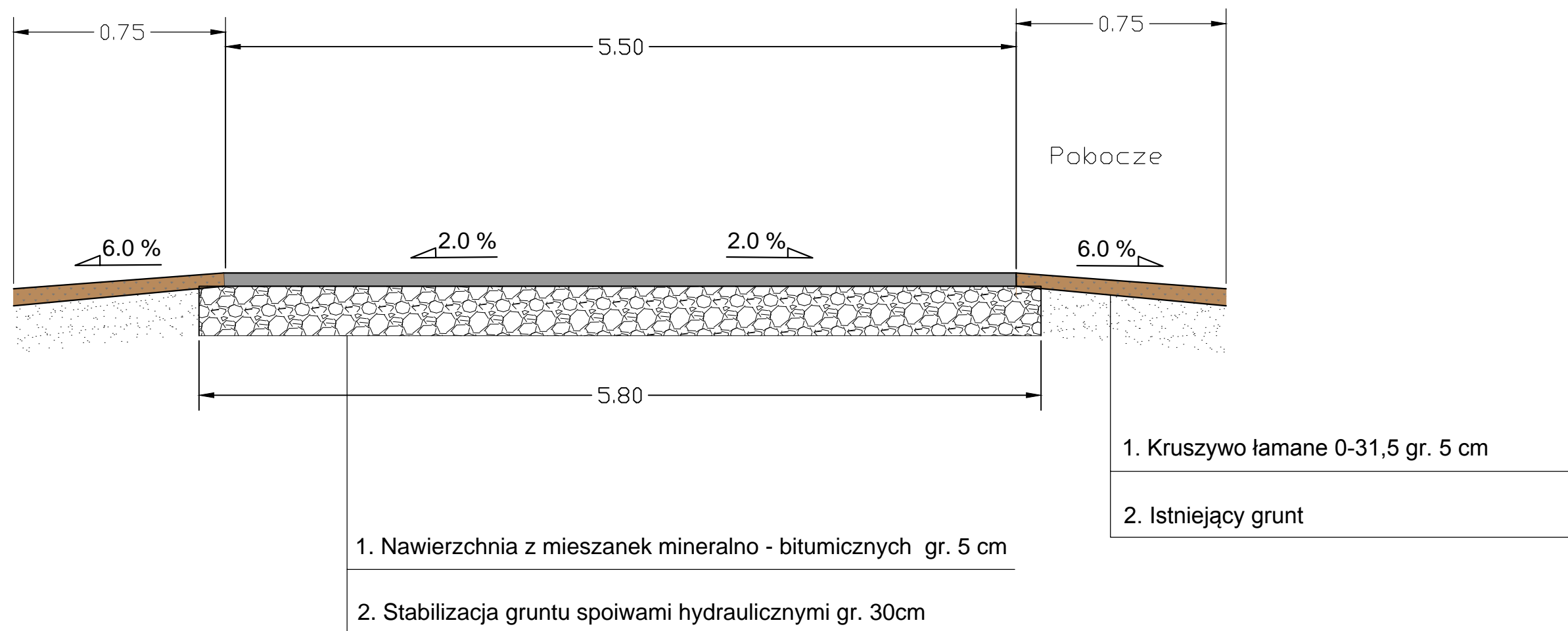
LEGENDA

 Nawierzchnia asfaltowa



Przebudowa ulicy Jedlickiej w Zgierzu		Inwestor: Gmian Miasto Zgierz ul. Jana Pawła II 16, 95-100 Zgierz	
Lokalizacja: Zgierz		Tytuł rysunku: Zagospodarowanie terenu	
Opracował: inż. Marcin Wasiak		Podpis:	Data: 07.2016
			Skala: 1:500
		Faza: Projekt	Nr rys.: 2

PRZEKRÓJ POPRZECZNY - DROGA SKALA 1:30



Przebudowa ulicy Jedlickiej w Zgierzu		Inwestor: Gmian Miasto Zgierz ul. Jana Pawła II 16, 95-100 Zgierz	
Lokalizacja: Zgierz		Tytuł rysunku: Przekrój poprzeczny	
Opracował : inż. Marcin Wasiak	Podpis:	Data: 07.2016	Skala: 1:30
		Faza: Projekt	Nr rys.: 3