



**FIRMA PROJEKTOWO-BUDOWLANA**  
**architekt Janusz Patora**  
Zgierz, ul. Łódzka 113  
tel. 602-49-67-68, januszpatora@gmail.com

**Z up. STAROSTY**  
*Agnieszka Krupp-Nowacka*  
Naczelnik Wydziału  
Budownictwa i Ochrony Środowiska

**PRZEDMIOT OPRACOWANIA:**

Modernizacja elewacji i zewnętrznej ślusarki otworowej oraz schodów zewnętrznych istniejącej hali sportowej  
Sadowa 6A, 95-100 Zgierz

**LOKALIZACJA:**

Miejski Ośrodek Sportu i Rekreacji  
w Zgierzu ul. Wschodnia 2

Niniejszy projekt budowlany  
stanowi integralną część  
decyzji nr 263/2016 z dnia 23 MAR 2016

**INWESTOR:**

Miejski Ośrodek Sportu i Rekreacji  
w Zgierzu ul. Wschodnia 2

**PROJEKTANT:**

mgr inż. arch. Janusz Patora

mgr inż. arch. JANUSZ PATORA  
PROJEKTANT ARCHITEKTURY  
uprawnienia proj. bud. w 435/89/WŁ  
z par.2 ust.1 p.1 i par.13 ust.1 p.1

**WSPÓŁPRACA:**

mgr inż. arch. Katarzyna Renik

*Katarzyna Renik*

Marzec 2016

## Spis treści:

### A. CZĘŚĆ OPISOWA

1. Podstawa opracowania
2. Stan istniejący
3. Stan projektowany
4. Informacja BiOZ

### B. CZĘŚĆ RYSUNKOWA

Projekt zagospodarowania działki	Rys. nr A- 01
Rzut parteru	Rys. nr A- 02
Rzut piętra	Rys. nr A- 03
Widok północnej i południowej ściany szczytowej od strony wewnętrznej,	Rys. nr A- 04
Elewacja zachodnia i północna	Rys. nr A- 05
Elewacja wschodnia i południowa	Rys. nr A- 06
Wizualizacja zewnętrzna hali – elewacja północna	Rys. nr A- 07
Wizualizacja zewnętrzna hali - elewacja południowa	Rys. nr A- 08
Wizualizacja zewnętrzna hali – elewacja północna	Rys. nr A- 09
Wizualizacja zewnętrzna hali - elewacja południowa	Rys. nr A- 10
Wizualizacja zewnętrzna hali – ściana boczna	Rys. nr A- 11
Wizualizacja zewnętrzna hali – ściana boczna	Rys. nr A- 12
Wizualizacja zewnętrzna hali – zadaszenie wejścia	Rys. nr A- 13
Wizualizacje zewnętrzne hali – widok z lotu ptaka	Rys. nr A- 14

## **1. Podstawa opracowania**

Projekt niniejszy opracowano w oparciu o:

- Zlecenie i program Inwestora
- rozporządzenia Ministra Infrastruktury z dnia 12 kwietnia 2002 r. w sprawie warunków technicznych, jakim powinny odpowiadać budynki i ich usytuowanie (Dz.U. Nr 75, poz. 690 z późn. zm.)
- rozporządzenia Ministra Spraw Wewnętrznych z dnia 7 czerwca 2010r. w sprawie ochrony przeciwpożarowej budynków, innych obiektów budowlanych i terenów (Dz.U. Nr 109, poz.719),
- Inwentaryzację i ocenę stanu technicznego budynków istniejących
- Mapę do celów projektowych w skali 1:500
- Wizję lokalną terenu i istniejącego zagospodarowania działki
- Aktualne normy i przepisy budowlane

## 2. Stan istniejący

Istniejąca hala sportowa będąca przedmiotem opracowania leży na terenie głównego kompleksu sportowo-rekreacyjnego Zgierza. Jest to duży obszar (o powierzchni ok. 8 ha) w centrum miasta, na którym zlokalizowane są sportowe obiekty terenowe i kubaturowe.

Hala wybudowana została na przełomie lat siedemdziesiątych i osiemdziesiątych ubiegłego stulecia i mieściła pełnowymiarowe sztuczne lodowisko do gry w hokeja.

Jest to wyjątkowy obiekt ze względu drewnianą konstrukcją dachu i wielkość :

- rozpiętość dachu hali głównej – 60 m
- wysokość hali głównej – 15 m
- długość hali głównej - 72 m
- powierzchnia zabudowy – 3873 m<sup>2</sup>
- kubatura 481890 m<sup>3</sup>

Dźwigary łukowe z drewna klejonego przenikające z zewnątrz do środka hali tworzą wyjątkowo przyjazny klimat dla sportowo-rekreacyjnej funkcji obiektu.

Choć obecnie nie już sztucznego lodowiska, to dalszym ciągu jest to obiekt o sportowo – widowiskowym przeznaczeniu z trybunami na ok. 1100 miejsc.

Hala ta jest największym tego typu obiektem w powiecie zgierskim i dlatego też jest miejscem organizacji wielu imprez sportowo-rekreacyjnych na szczeblu powiatu, województwa , a nawet międzynarodowych.

Pomimo prowadzenia bieżących prac konserwacyjnych stan techniczny i estetyczny obiektu wymaga gruntownej modernizacji

### **3. Stan projektowany**

Prace dotyczące modernizacji obiektu podzielone będą na dwa etapy:

1. Modernizacja zewnętrznych elementów obiektu
2. Przebudowa i modernizacja pomieszczeń i instalacji wewnętrznych

#### **N/n opracowanie dotyczy pierwszego etapu w/w modernizacji obiektu**

Istniejące ściany zewnętrzne zarówno szczytowe jak i podłużne nie pełnią funkcji konstrukcyjnej, lecz są ścianami osłonowymi.

Modernizacja zewnętrznych elementów obiektu polegać będzie na:

- demontażu istniejących części ścian zewnętrznej i całej zewnętrznej ślusarki otworowej
- montażu systemowej zabudowy ścian osłonowych posiadającej wykończone poszycie wewnętrzne, zewnętrzne oraz ocieplenie
- montażu okien i drzwi zewnętrznych w systemie montowanej elewacji
- naprawa ściany zewnętrznej w części podziemnej - wentylatornia i węzeł cieplny
- konserwacja dźwigarów dachowych
- przeniesienie zewnętrznej drabiny na dach na stronę południową
- naprawa żelbetowej konstrukcji schodów zewnętrznych
- naprawa warstwy wierzchniej elementów schodów zewnętrznych : słupów, belek policzkowych, stopni, spoczników i podestów górnych
- naprawa stalowych balustrad i montażu poręczy schodów zewnętrznych

W projektowanych rozwiązaniach w/w elementów przyjęto wymogi izolacyjności cieplnej przegród, które należy spełnić po 2021 roku.

Oprócz modernizacji w/w elementów etap ten obejmuje również montaż zewnętrznych stojaków rowerowych w otoczeniu głównych wejść do hali.

Osobne opracowanie projektowe obejmujące w/w prace będą ujęte w projekcie wykonawczym. Będzie on obejmował:

- Szczegóły przyjętych rozwiązań projektowych
- Specyfikacja techniczna wykonania i odbioru robót
- Kosztorys nakładczy i inwestorski
- Inne dokumenty projektowe umożliwiające ogłoszenie przetargu na w/w roboty

Opracował:  
mgr inż. arch. Janusz Patora

mgr inż. arch. JANUSZ PATORA  
PROJEKTANT ARCHITEKTURY  
uprawnienia proj. bud. nr 435/89/WŁ  
z par.2 ust.1 p.1 i par.13 ust.1 p.1

# INFORMACJA DOTYCZĄCA BEZPIECZEŃSTWA I OCHRONY ZDROWIA NA PLACU BUDOWY

## PRZEDMIOT INWESTYCJI

Modernizacja elewacji i zewnętrznej ślusarki otworowej  
oraz schodów zewnętrznych istniejącej hali sportowej

## LOKALIZACJA:

Miejski Ośrodek Sportu i Rekreacji w Zgierzu ul. Wschodnia 2

## INWESTOR:

Miejski Ośrodek Sportu i Rekreacji w Zgierzu ul. Wschodnia 2

## OPRACOWAŁ:

mgr inż. arch. Janusz Patora

mgr inż. arch. JANUSZ PATORA  
PROJEKTANT ARCHITEKTURY  
uprawnienia proj. bud. nr 435/89/WL  
z par.2 ust.1 p.1 i par.13 ust.1 p.1

## WSPÓŁPRACA:

mgr inż. arch. Katarzyna Renik

marzec 2016

1. ZAKRES ROBÓT DLA CAŁEGO ZAMIERZENIA BUDOWLANEGO ORAZ KOLEJNOŚĆ REALIZACJI POSZCEGÓLNYCH OBIEKTÓW:

- Roboty związane z zagospodarowaniem i zabezpieczeniem placu budowy;
- Roboty związane z demontażem istniejącej ślusarki okiennej i drzwiowej;
- Roboty ciesielskie;
- Wykonanie izolacji przeciwwilgociowych i termicznych;
- Montaż rusztowań;
- Roboty dekarские;
- Roboty ślusarskie;
- Roboty montażowe stolarki i ślusarki okiennej i drzwiowej;
- Roboty okładzinowe;
- Roboty wykończeniowe wewnętrzne i zewnętrzne;

Realizacja modernizacji elewacji, zewnętrznej ślusarki otworowej oraz schodów zewnętrznych stanowi jedno zadanie inwestycyjne.

2. WYKAZ ISTNIEJĄCYCH OBIEKTÓW BUDOWLANYCH

- Budynek hali sportowej – objęty projektem modernizacji w zakresie elewacji, schodów zewnętrznych i wymiany ślusarki otworowej;

3. WSKAZANIE ELEMENTÓW ZAGOSPODAROWANIA DZIAŁKI LUB TERENU, KTÓRE MOGĄ STWARZAĆ ZAGROŻENIE BEZPIECZEŃSTWA I ZDROWIA LUDZI:

Brak

4. WSKAZANIE DOTYCZĄCE PRZEWIDYWANYCH ZAGROŻEŃ WYSTĘPUJĄCYCH PODCZAS REALIZACJI ROBÓT BUDOWLANYCH, OKREŚLAJĄCE SKALĘ I RODZAJE ZAGROŻEŃ ORAZ MIEJSCE I CZAS ICH WYSTĄPIENIA:

- Roboty na wysokości powyżej 5 m;
- Porażenie prądem elektrycznym;
- Poparzenie (spawalnictwo i prace dekarские);
- Powstanie pożaru (*spawanie i prace dekarские z użyciem urządzeń elektrycznych*);
- Zatrucie ludzi lub skażenie środowiska (*chemia budowlana*);
- Skaleczenia i urazy (*obsługa maszyn, narzędzi i sprzętu zmechanizowanego*);



5. WSKAZANIE SPOSOBU PROWADZENIA INSTRUKTAŻU PRACOWNIKÓW PRZED PRZYSTĄPIENIEM DO REALIZACJI ROBÓT SZCZEGÓLNIE NIEBEZPIECZNYCH:

Nie przewiduje się prowadzenia robót szczególnie niebezpiecznych. Mimo to inwestor przy realizacji projektowanej inwestycji winien zatrudniać jedynie osoby posiadające właściwe uprawnienia i przeszkolenie BHP. Pracownicy powinni posiadać atestowany ubiór i narzędzia. Należy udostępnić pracownikom instrukcje dotyczące:

- obsługi maszyn narzędzi i innych urządzeń technicznych;
- obsługi środków ochrony osobistej;
- postępowania z materiałami niebezpiecznymi i szkodliwymi dla zdrowia;
- udzielania pierwszej pomocy;

6. WSKAZANIE ŚRODKÓW TECHNICZNYCH I ORGANIZACYJNYCH, ZAPOBIEGAJĄCYCH NIEBEZPIECZEŃSTWOM WYNIKAJĄCYM Z WYKONANIA ROBÓT BUDOWLANYCH W STREFACH SZCZEGÓLNEGO ZAGROŻENIA ZDROWIA LUB W ICH SĄSIEDZTWIE, W TYM ZAPEWNIAJĄCYCH BEZPIECZNA I SPRAWNA KOMUNIKACJĘ, UMOŻLIWIAJĄCĄ EWAKUACJĘ NA WYPADEK POŻARU, AWARII I INNYCH ZAGROŻEŃ

- a) Roboty budowlane prowadzić pod nadzorem kierownika budowy i kierowników robót posiadających stosowne uprawnienia;
- b) Teren budowy należy ogrodzić ogrodzeniem o wys. min 1,5 m aby uniemożliwić dostęp osób postronnych;
- c) W miejscu widocznym z drogi publicznej umieścić tablicę informacyjną;
- d) Zapewnić na placu budowy zamykane pomieszczenie gospodarcze min 10 m<sup>2</sup> pełniące funkcję zaplecza i pomieszczenia socjalnego wyposażonego w apteczkę pierwszej pomocy;
- e) Zapewnić na placu budowy WC;
- f) Używać materiałów posiadających atesty i dopuszczenia do stosowania;
- g) Zabezpieczyć dojazd na budowę dla samochodów pogotowia, straży itp.;

mgr inż. arch. JANUSZ PATORA  
PROJEKTANT ARCHITEKTURY  
uprawnienia proj. bud. nr 45.109.402  
z par.2 ust.1 p.1 i par.13 ust.1 p.1  
Opracował:

mgr inż. arch. Janusz Patora

Współpraca:

mgr inż. arch. Katarzyna Renik

**OŚWIADCZAM, ŻE:**

**PRZEDMIOT OPRACOWANIA:**

Modernizacja elewacji i zewnętrznej ślusarki otworowej  
oraz schodów zewnętrznych istniejącej hali sportowej

**LOKALIZACJA:**

Miejski Ośrodek Sportu i Rekreacji  
w Zgierzu ul. Wschodnia 2

**INWESTOR:**

Miejski Ośrodek Sportu i Rekreacji  
w Zgierzu ul. Wschodnia 2

został wykonany zgodnie z aktualnymi przepisami i zasadami wiedzy  
technicznej

mgr inż. arch. JANUSZ PATORA  
PROJEKTANT ARCHITEKTURY  
uprawnienia proj. bud. nr 435/89/WL  
z par.2 ust.1 p.1 i par.13 ust.1 p.1



IZBA ARCHITEKTÓW  
RZECZYPOSPOLITEJ POLSKIEJ

Łódzka Okręgowa Rada Izby Architektów RP

**ZAŚWIADCZENIE - ORYGINAŁ**  
(wypis z listy architektów)

Łódzka Okręgowa Rada Izby Architektów RP zaświadcza, że:

**mgr inż. arch. Janusz Patora**

posiadający kwalifikacje zawodowe do pełnienia samodzielnych funkcji technicznych w budownictwie w specjalności architektonicznej i w zakresie posiadanych uprawnień nr **435/89/WŁ**, jest wpisany na listę członków Łódzkiej Okręgowej Izby Architektów RP pod numerem: **LO-0424**.

Członek czynny od: 03-04-2003 r.

Data i miejsce wygenerowania zaświadczenia: 27-10-2015 r. Łódź.

Zaświadczenie jest ważne do dnia: **30-06-2016 r.**

Podpisano elektronicznie w systemie informatycznym Izby Architektów RP przez:  
Wojciech Buczyński, Sekretarz Okręgowej Rady Izby Architektów RP.

Nr weryfikacyjny zaświadczenia:

**LO-0424-5D12-5AFC-79CB-E78Y**

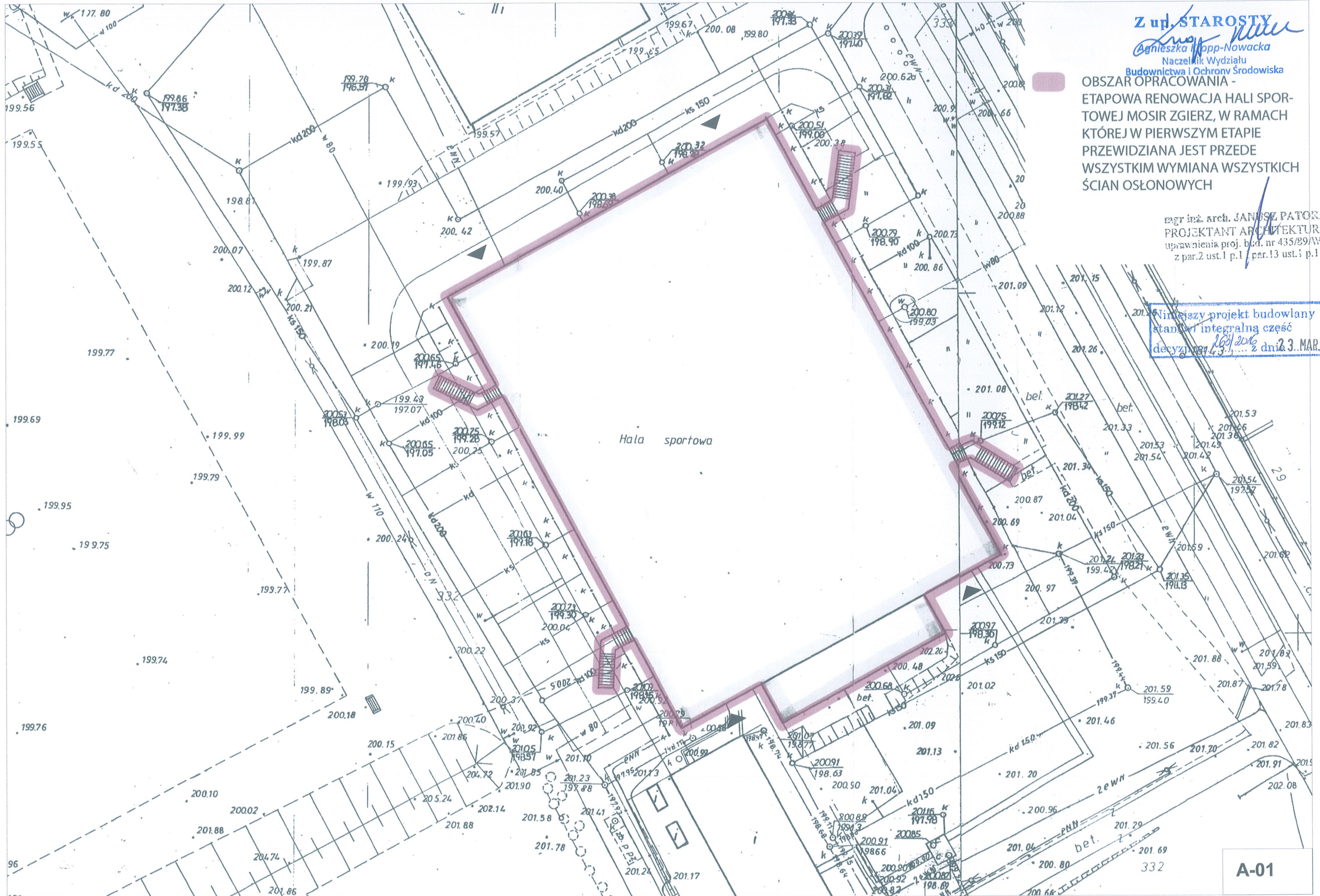


Z up. STAROSTY  
*Agnieszka Kopp-Nowacka*  
Agnieszka Kopp-Nowacka  
Naczelnik Wydziału  
Budownictwa i Ochrony Środowiska

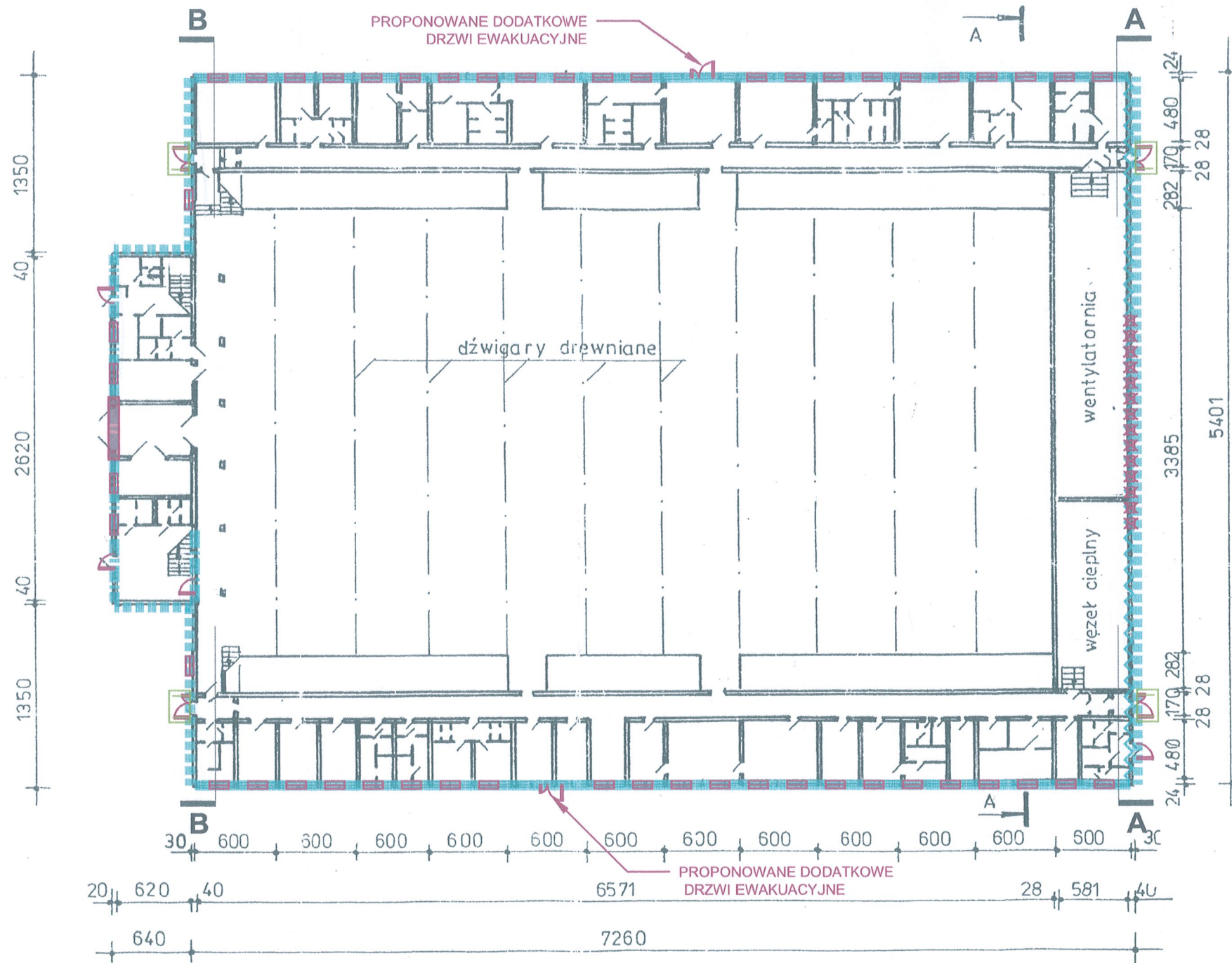
**OBSZAR OPRACOWANIA -**  
ETAPOWA RENOWACJA HALI SPOR-  
TOWEJ MOSIR ZGIERZ, W RAMACH  
KTÓREJ W PIERWSZYM ETAPIE  
PRZEWIDZIANA JEST PRZED  
WSZYSTKIM WYMIANA WSZYSTKICH  
ŚCIAN OSŁONOWYCH

mgr inż. arch. JANUSZ PATORA  
PROJEKTANT ARCHITEKTURY  
uprawnienia proj. bcd. nr 435/89/WL  
z par.2 ust.1 p.1 par.13 ust.1 p.1

Niniejszy projekt budowlany  
stanowi integralną część  
decyzji nr 431/2016 z dnia 23.MAR.2016







# RZUT PARTERU - ZAKRES PLANOWANYCH ZMIAN SKALA 1:400





LEGENDA:




WYMIANA ŚCIAN OSŁONOWYCH:

-  NADANIE ELEWACJI ISTNIEJĄCEJ ŚCIANIE MUROWANEJ: WYKOŃCZENIE ZEWNĘTRZNE - ELEWACYJNE PANELE LINEARNE
-  WYMIANA ISTNIEJĄCEJ ŚCIANY OSŁONOWEJ NA ELEWACJĘ SYSTEMOWĄ: WYKOŃCZENIE ZEWNĘTRZNE - ELEWACYJNE PANELE LINEARNE
-  WYMIANA ŚCIANY OSŁONOWEJ W OPARCIU O ISTNIEJĄCE SŁUPY STALOWE: WYKOŃCZENIE ZEWNĘTRZNE - ELEWACYJNE PANELE LINEARNE
-  NAPRAWA ŚCIAN ZEWNĘTRZNYCH CZĘŚCI PODZIEMNEJ - WENTYLATORNIA I WĘZEŁ CIEPLNY

WYMIANA STOLARKI OKIENNEJ

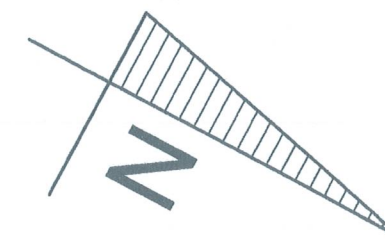
-  WSTAWIONE NOWE OKNA - INTEGRALNA CZĘŚĆ NOWEJ ŚCIANY OSŁONOWEJ
-  LIKWIDACJA CIĄGU ZBĘDNYCH OKIEN OD POMIESZCZEŃ TECHNICZNYCH

WYMIANA DRZWI:

-  WSTAWIONE NOWE DRZWI EWAKUACYJNE Z SYSTEMEM ANTYPANICZNYM
-  WYMIANA POZOSTAŁYCH ISTNIEJĄCYCH DRZWI
-  WSTAWIENIE NOWYCH DRZWI WJAZDOWYCH W POSTACI BRAMY ROLOWANEJ

INNE

-  NOWY DACH SZKLANY NA CIĘGNACH STALOWYCH



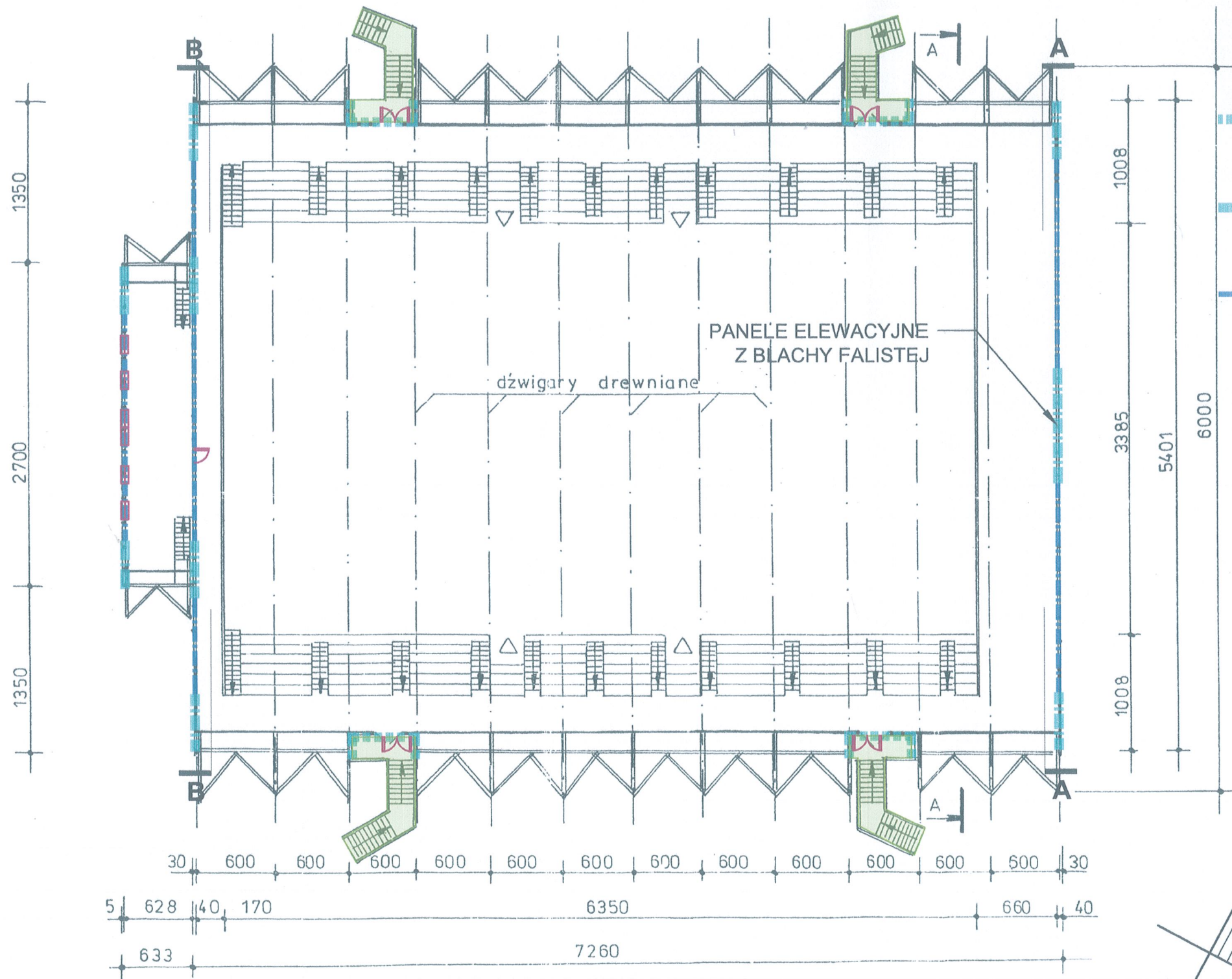
mgr inż. arch. JANUSZ PATORA  
 PROJEKTANT ARCHITEKTURY  
 uprawnienia proj. bud. nr 435/89/WL  
 z par.2 ust.1 p.1 i par.13 ust.1 p.1

1:400

PARTER

# HALA SPORTOWA

## RZUT PIĘTRA - ZAKRES PLANOWANYCH ZMIAN SKALA 1:400



**LEGENDA:**

**WYMIANA ŚCIAN OSŁONOWYCH:**

- NADANIE ELEWACJI ISTNIEJĄCEJ ŚCIANIE MUROWANEJ: WYKOŃCZENIE ZEWNĘTRZNE - ELEWACYJNE PANELE LINEARNE
- WYMIANA ŚCIANY OSŁONOWEJ W OPARCIU O ISTNIEJĄCE SŁUPY STALOWE: WYKOŃCZENIE ZEWNĘTRZNE - ELEWACYJNE PANELE LINEARNE
- WYMIANA ŚCIANY OSŁONOWEJ W OPARCIU O ISTNIEJĄCE SŁUPY STALOWE: WYKOŃCZENIE ZEWNĘTRZNE - SYSTEMOWA FASADA SZKLANA

**WYMIANA STOLARKI OKIENNEJ**

- WSTAWIONE NOWE OKNA - INTEGRALNA CZĘŚĆ NOWEJ ŚCIANY OSŁONOWEJ

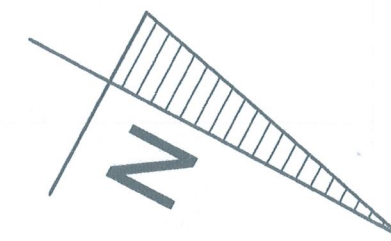
**WYMIANA DRZWI:**

- WSTAWIONE NOWE DRZWI EWAKUACYJNE Z SYSTEMEM ANTYPANICZNYM
- WYMIANA POZOSTAŁYCH ISTNIEJĄCYCH DRZWI

**INNE:**

- RENOWACJA SCHODÓW EWAKUACYJNYCH

PIĘTRO



1:400

Inż. arch. JANUSZ PATORA  
PROJEKTANT ARCHITEKTURY  
uprawnienia proj. bud. nr 435/89/WI  
z par.2 ust.1 p.1 i par.13 ust.1 p.1

A-03

## PRZEKRÓJ A-A:

### WIDOK PÓŁNOCNEJ ŚCIANY SZCZYTOWEJ OD STRONY WEWNĘTRZNEJ

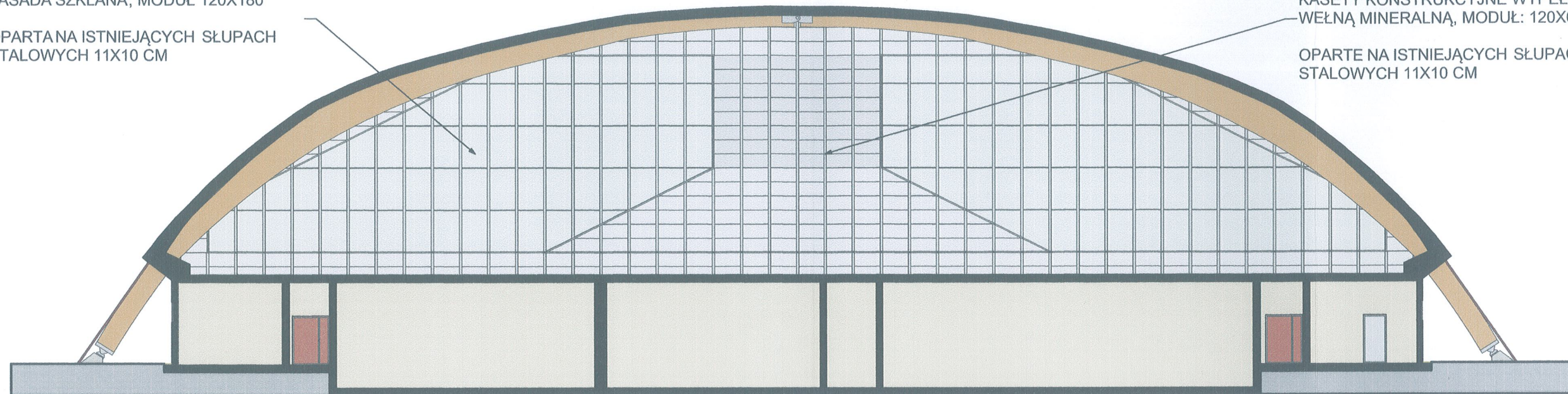
SKALA 1:200

WYMIANA ŚCIANY OSŁONOWEJ  
FASADA SZKLANA, MODUŁ 120X180

OPARTANA NA ISTNIEJĄCYCH SŁUPACH  
STALOWYCH 11X10 CM

WYMIANA ŚCIANY OSŁONOWEJ  
- WYKOŃCZENIE WEWNĘTRZNE:  
KASETY KONSTRUKCYJNE WYPEŁNIONE  
WEŁNĄ MINERALNĄ, MODUŁ: 120X60

OPARTE NA ISTNIEJĄCYCH SŁUPACH  
STALOWYCH 11X10 CM



## PRZEKRÓJ B-B:

### WIDOK POŁUDNIOWEJ ŚCIANY SZCZYTOWEJ OD STRONY WEWNĘTRZNEJ

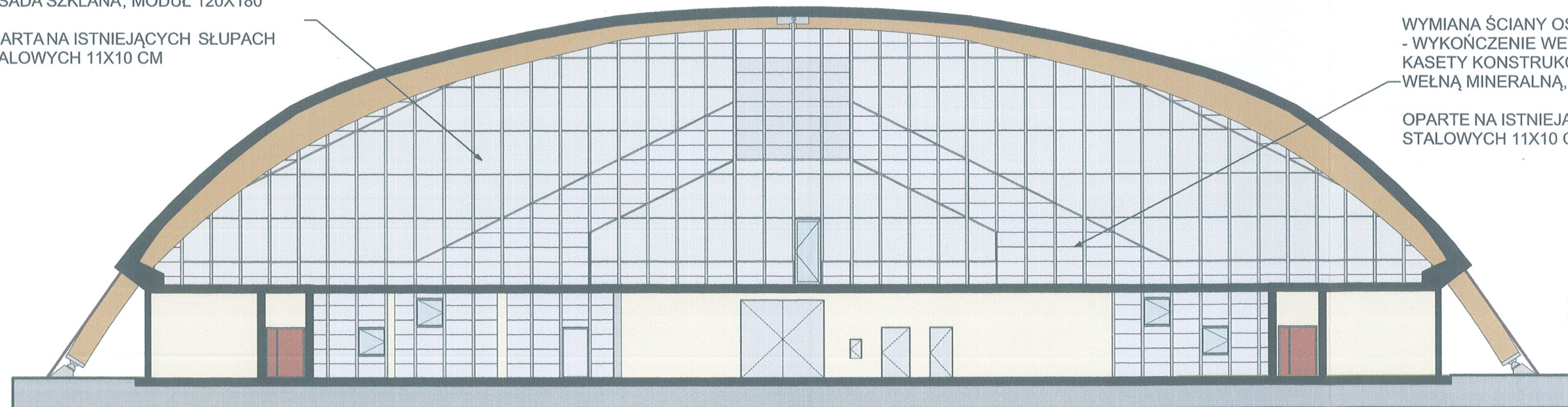
SKALA 1:200

WYMIANA ŚCIANY OSŁONOWEJ  
FASADA SZKLANA, MODUŁ 120X180

OPARTANA NA ISTNIEJĄCYCH SŁUPACH  
STALOWYCH 11X10 CM

WYMIANA ŚCIANY OSŁONOWEJ  
- WYKOŃCZENIE WEWNĘTRZNE:  
KASETY KONSTRUKCYJNE WYPEŁNIONE  
WEŁNĄ MINERALNĄ, MODUŁ: 120X60

OPARTE NA ISTNIEJĄCYCH SŁUPACH  
STALOWYCH 11X10 CM

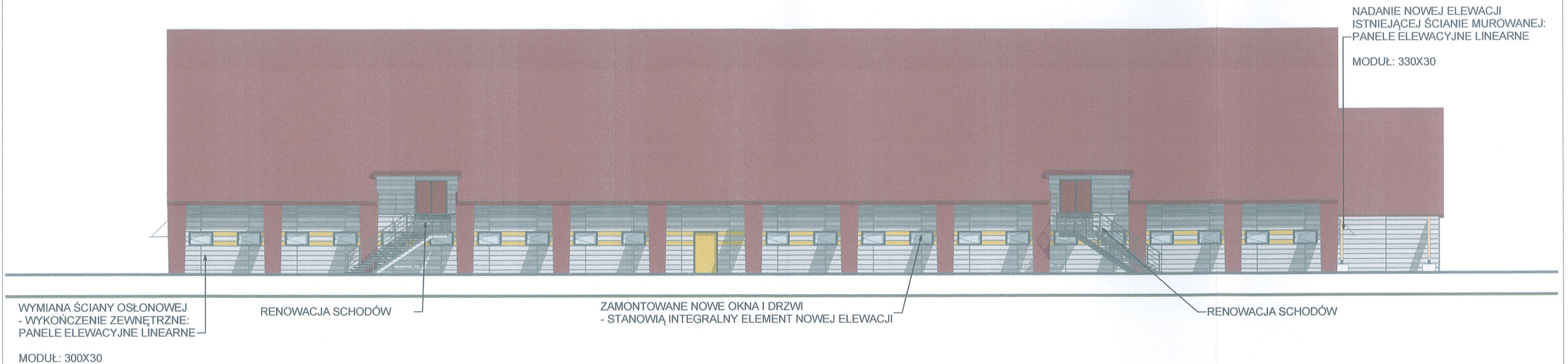


mgr inż. arch. JANUSZ PATORA  
PROJEKTANT ARCHITEKTURY  
uprawnienia prof. bud. nr 435/89/AVI  
z par.2 ust.1 p.1 i par.13 ust.1 p.1

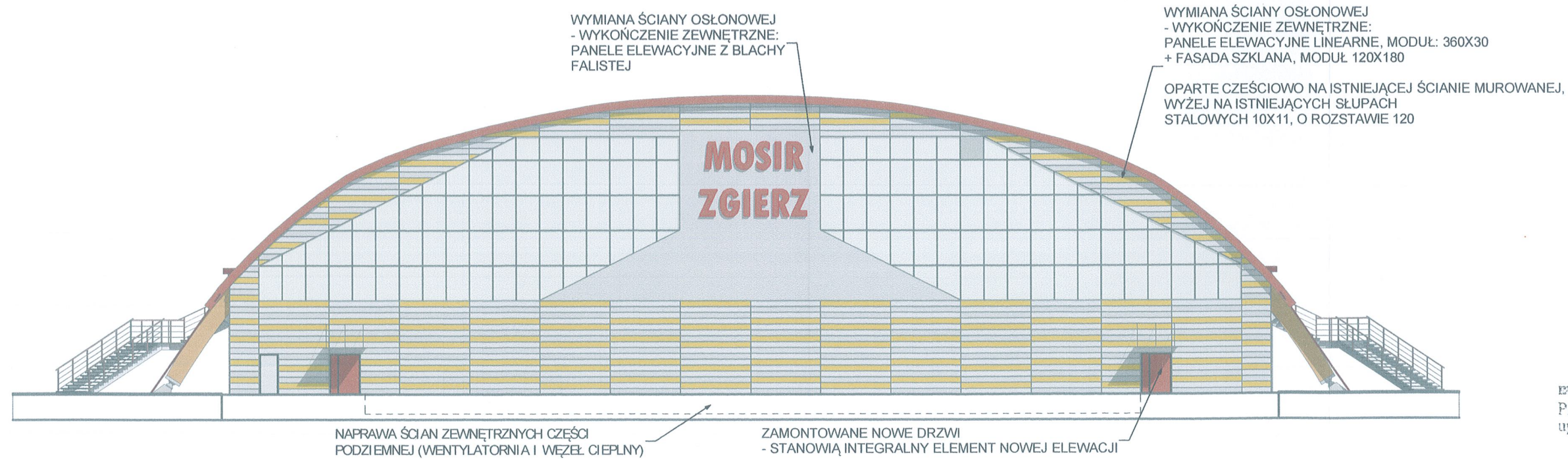
A-04



# ELEWACJA ZACHODNIA SKALA 1:250



# ELEWACJA PÓŁNOCNA SKALA 1:250



mgr inż. arch. JANUSZ PATORA  
PROJEKTANT ARCHITEKTURY  
uprawnienia proj. bud. nr 435/99/WŁ  
z par.2 ust.1 p.1 i par.13 ust.1 p.1

# ELEWACJA WSCHODNIA SKALA 1:250

NADANIE NOWEJ ELEWACJI  
ISTNIEJĄCEJ ŚCIANIE MUROWANEJ:  
PANELE ELEWACYJNE LINEARNE

MODUŁ: 330X30



RENOWACJA SCHODÓW

ZAMONTOWANE NOWE OKNA I DRZWI  
- STANOWIĄ INTEGRALNY ELEMENT NOWEJ ELEWACJI

RENOWACJA SCHODÓW

WYMIANA ŚCIANY OSŁONOWEJ  
- WYKOŃCZENIE ZEWNĘTRZNE:  
PANELE ELEWACYJNE LINEARNE

MODUŁ: 300X30

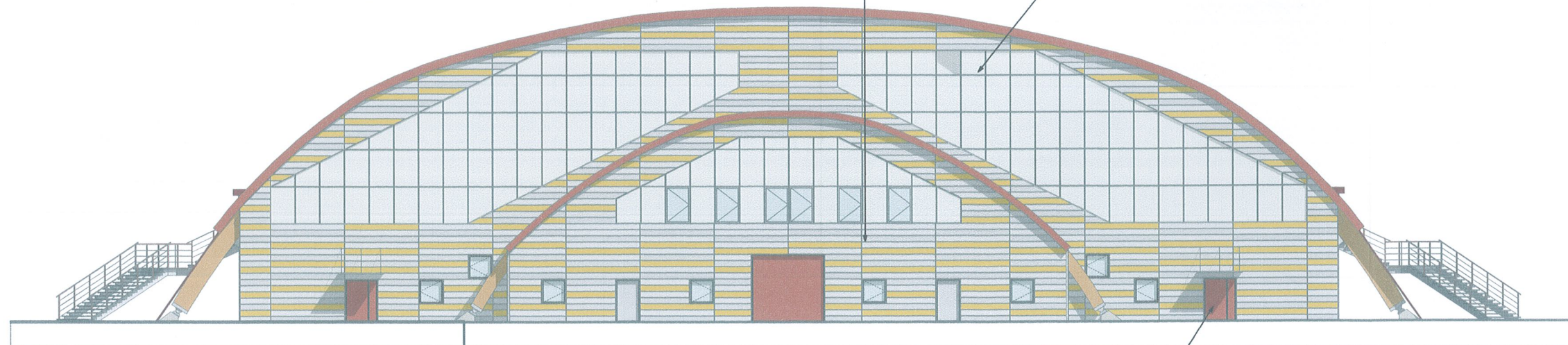
# ELEWACJA POŁUDNIOWA SKALA 1:250

WYMIANA ŚCIANY OSŁONOWEJ  
- WYKOŃCZENIE ZEWNĘTRZNE:  
PANELE ELEWACYJNE LINEARNE, MODUŁ: 360X30  
FASADA SZKLANA, MODUŁ 120X180

OPARTE NA ISTNIEJĄCYCH SŁUPACH  
STALOWYCH 10X11, O ROZSTAWIE 120

WYMIANA ŚCIANY OSŁONOWEJ  
- WYKOŃCZENIE ZEWNĘTRZNE:  
PANELE ELEWACYJNE LINEARNE, MODUŁ: 360X30  
+ FASADA SZKLANA, MODUŁ 120X180

OPARTE CZĘŚCIOWO NA ISTNIEJĄCEJ ŚCIANIE  
MUROWANEJ, WYŻEJ NA ISTNIEJĄCYCH SŁUPACH  
STALOWYCH 10X11, O ROZSTAWIE 120

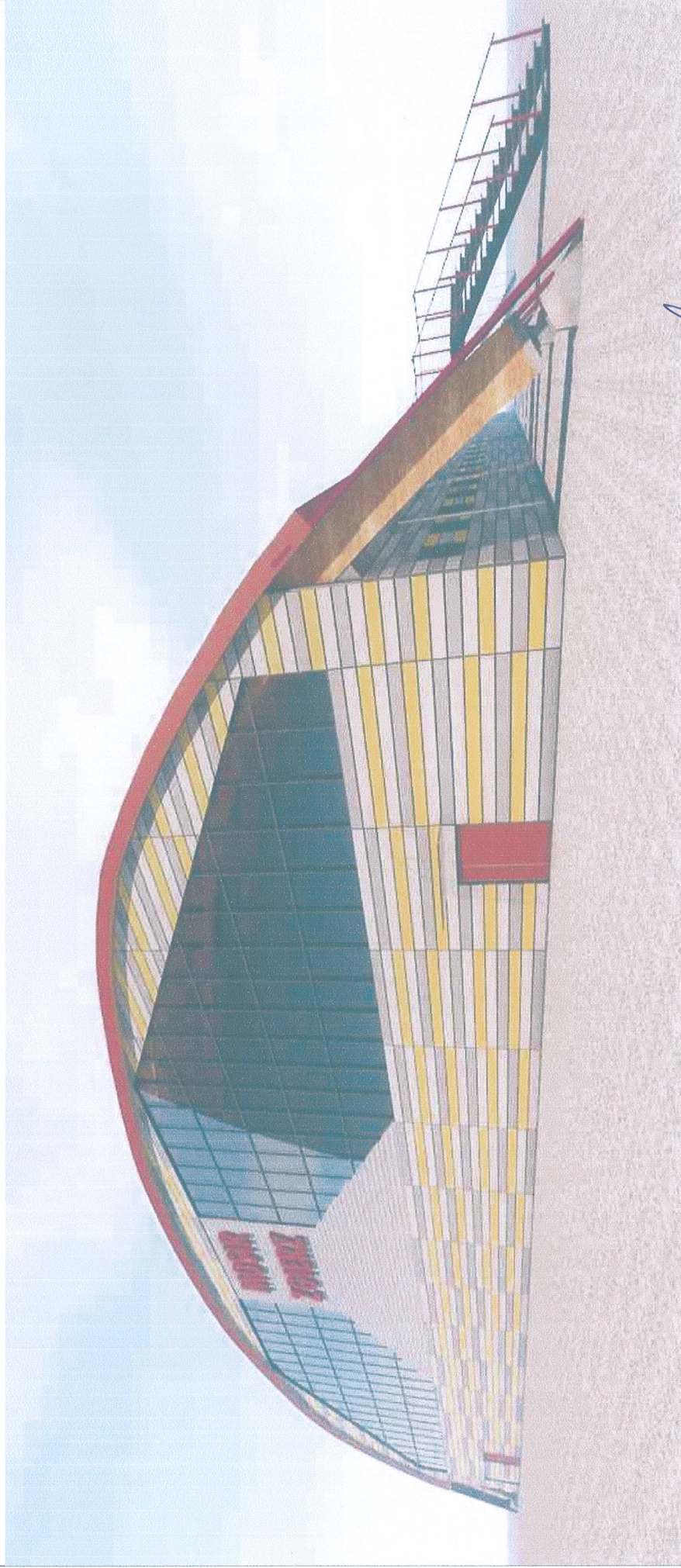


ZAMONTOWANE NOWE OKNA I DRZWI  
- STANOWIĄ INTEGRALNY ELEMENT NOWEJ ELEWACJI

mgr inż. arch. JANISZ PATOKA  
PROJEKTANT ARCHITEKTURY  
uprawnienia prof. bud. nr 435/89/WI.  
z par.2 ust.1 p.1 i par.13 ust.1 p.1

A-06

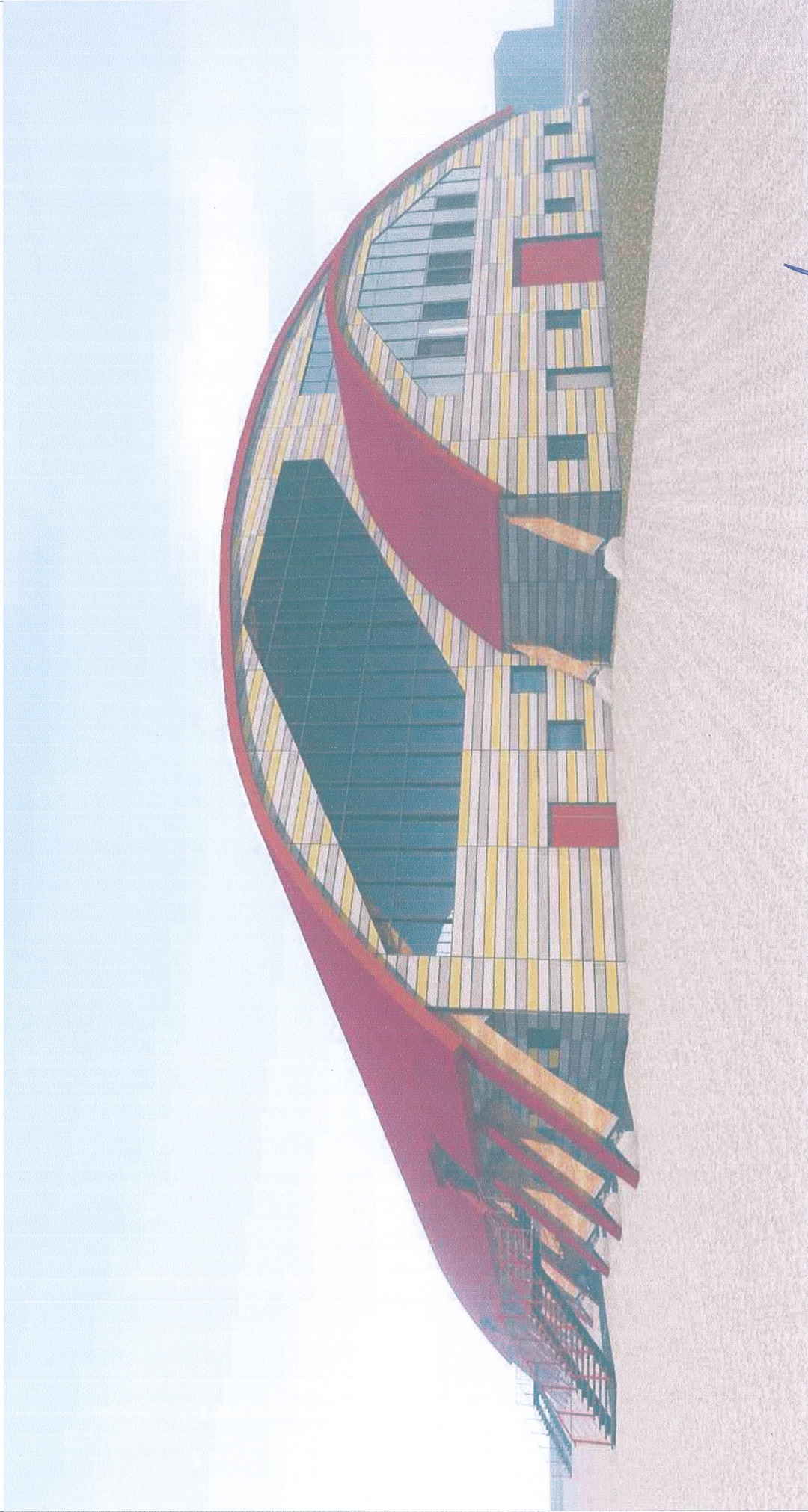
# WIZUALIZACJA ZEWNĘTRZNA HALI - ELEWACJA PÓŁNOCNA



mgr inż. arch. JANUSZ PATONA  
PROJEKTANT ARCHITEKTURY  
uprawnienia proj. bud. nr 435/89/WL  
z par.2 ust.1 p.1 i par.13 ust.1 p.1

A-07

# WIZUALIZACJA ZEWNĘTRZNA HALI - ELEWACJA POŁUDNIOWA



mgr inż. arch. JAWORSKI RATOMA  
PROJEKTANT ARCHITEKTURY  
uprawnienia proj. Arch. nr 415/89/WI  
z par.2 ust.1 p.1 i par.13 ust.1 p.1

A-08

# WIZUALIZACJA ZEWNĘTRZNA HALI - ELEWACJA PÓŁNOCNA



A-9

mgr inż. arch. JANOŚ JÓRGA  
PROJEKTANT ARCHITEKTURY  
uprawnienia proj. bud. nr 435/99/WL  
z par.2 ust.1 p.1 / par.13 ust.1 p.1

# WIZUALIZACJA ZEWNĘTRZNA HALI - ELEWACJA POŁUDNIOWA



A-10

mgr inż. arch. JANUSZ J. TORA  
PROJEKTANT ARCHITEKTURY  
uprawnienia proj. bud. nr 435/89/WA  
z par. 2 ust. 1 p.1 i par. 13 ust. 1 p.1

# WIZUALIZACJA ZEWNĘTRZNA HALI - ŚCIANA BOCZNA



A-11

mgr inż. arch. ... PATORNA  
PROJEKTANT ARCHITEKTURY  
uprawnienia projekt. nr 435/89/WL  
z par. 2 ust. 1 p. 1) art. 11 ust. 1 p. 1

# WIZUALIZACJA ZEWNĘTRZNA HALI - ŚCIANA BOCZNA



mgr inż. arch. JANUSZ KWIATKOWSKI  
PROJEKTANT ARCHITAKTURY  
uprawnienia proj. bud. nr 435/89/WI  
z par. 2 ust. 1 p. 1 i par. 13 ust. 1 p. 1

A-12

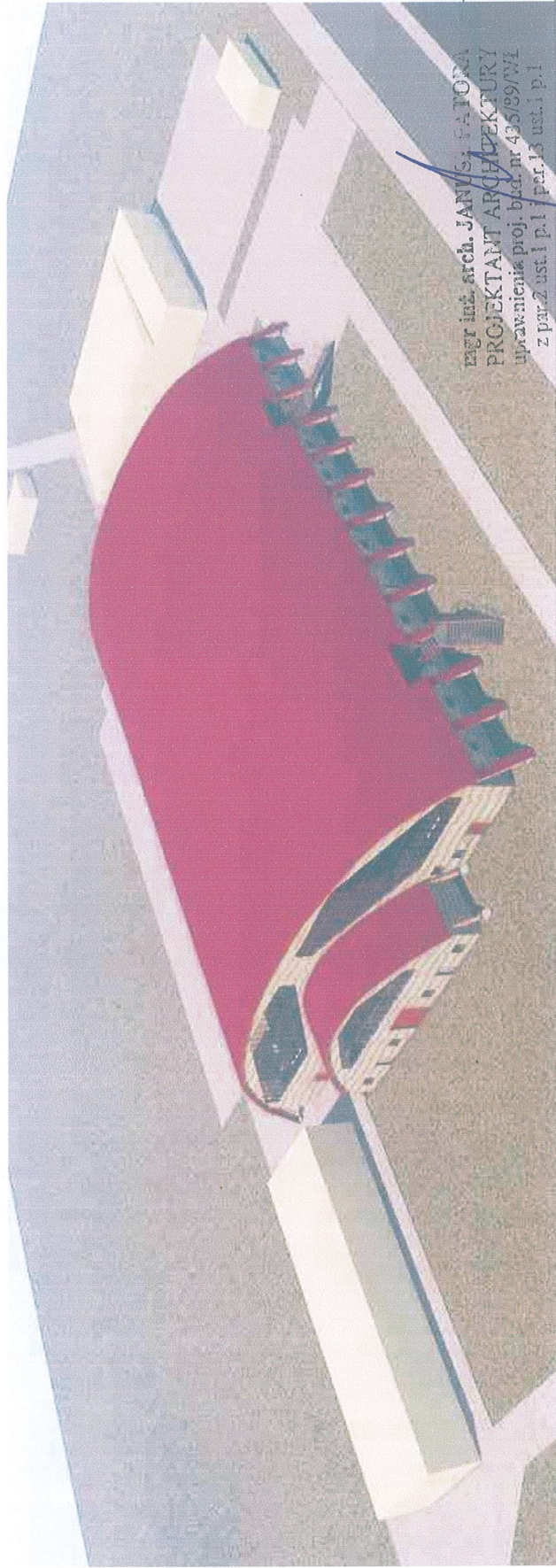


# WIZUALIZACJA ZEWNĘTRZNA HALI - ZADASZENIE WEJŚCIA



ING. IEL. arch. JANUSZ PATONA  
PROJEKTANT ARCHITEKTURY  
uprawnienia prof. bud. nr 435/89/WI  
Z par. 2 ust. 1 p.1 i par. 13 ust. 1 p.1

# WIZUALIZACJE ZEWNĘTRZNE HALI - WIDOK Z LOTU PTAKA



mgr inż. arch. JANUSZ F. F. JÓRGA  
PROJEKTANT ARCHITEKTURY  
uprawnienie proj. bud. nr 435/89/WL  
z par. 2 ust. 1 p. 1 / par. 13 ust. 1 p. 1.