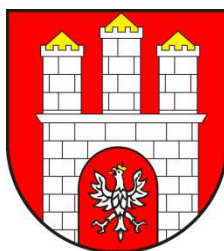


Program Funkcjonalno - Użytkowy

Rekreacja przed Malinką – Budżet Obywatelski



Kody przedmiotu zamówienia według CPV:

71.32.00.00-7	Usługi inżynierskie w zakresie projektowania
45.11.27.20-8	Roboty w zakresie kształtowania terenów sportowych i rekreacyjnych

Zamawiający: Gmina Miasto Zgierz, Pl. Jana Pawła II 16, 95-100 Zgierz

Adres inwestycji: ul. Dolna 47, dz. nr ewid. 92, obręb 113

Opracowanie zgodne z art. 31 ustawy z dnia 29 stycznia 2004r. Prawo zamówień publicznych i zgodnie z Rozporządzeniem Ministra Infrastruktury z dnia 2 września 2004r. w sprawie szczegółowego zakresu i formy dokumentacji projektowej, specyfikacji technicznych wykonania i odbioru robót budowlanych oraz programu funkcjonalno-użytkowego Dz. U. Nr 202, poz.2072 z późniejszymi zmianami.

Spis treści

I. CZĘŚĆ OPISOWA.....	4
1. Opis stanu istniejącego.....	4
2. Opis ogólny przedmiotu zamówienia	5
2.1. Charakterystyczne parametry określające zakres robót budowlanych	5
2.1.1. Opracowanie dokumentacji projektowej	5
2.1.2. Przygotowanie terenu pod budowę boiska.....	5
2.1.3. Wykonanie boiska.....	5
2.1.4. Nawierzchnia obszaru sportowego	7
2.1.5. Odtworzenie nawierzchni wokół terenu budowy	7
2.2. Aktualne uwarunkowania wykonania przedmiotu zamówienia.....	7
2.3. Ogólne właściwości funkcjonalno - użytkowe	7
2.4. Ogólne wymagania Zamawiającego	8
3. Opis wymagań Zamawiającego w stosunku do przedmiotu zamówienia	8
3.1. Wymagania w stosunku do zakresu i formy projektu	8
3.2. Wymagania w stosunku do realizacji zadania	10
3.2.1. Zgodność robót z dokumentacją projektową i ST	10
3.2.2. Zabezpieczenie terenu budowy.....	11
3.2.3. Ochrona środowiska w czasie wykonywania robót.....	11
3.2.4. Ochrona własności publicznej i prywatnej	11
3.2.5. Bezpieczeństwo i higiena pracy.....	12
3.2.6. Ochrona i utrzymanie robót	13
3.2.7. Materiały	13
3.2.8. Źródła uzyskania materiałów.....	13
3.2.9. Materiały nieodpowiadające wymaganiom	13
3.2.10. Przechowanie i składowanie materiałów	14
3.2.11. Sprzęt.....	14
3.2.12. Transport	15
3.2.13. Wykonanie robót.....	15
3.2.14. Kontrola jakości robót	15
3.2.15. Odbiór robót.....	16
3.2.16. Odbiór robót zanikających i ulegających zakryciu	16
3.2.17. Odbiór końcowy robót.....	16
3.2.18. Odbiór ostateczny.....	17

II. CZĘŚĆ INFORMACYJNA	18
1. Przepisy prawne i normy związane z projektowaniem i wykonaniem zamierzenia.....	18
2. Dokumenty niezbędne i informacje dodatkowe do projektowania i wykonawstwa.....	19

ZAŁĄCZNIKI

1. Szkic lokalizacyjny stanu istniejącego
2. Układ wysokościowy terenu inwestycji
3. Schemat planowanego zagospodarowania

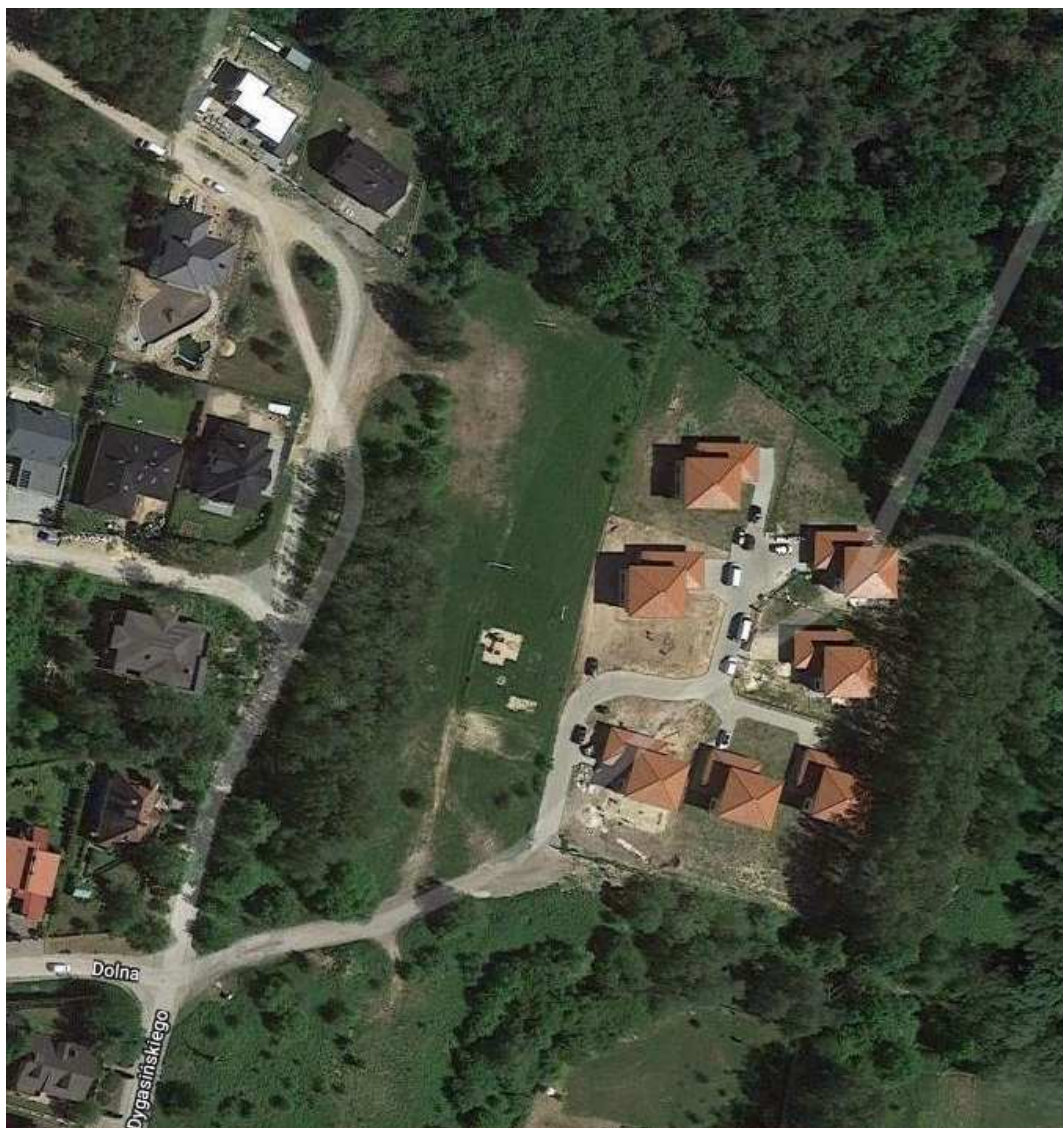
I. CZĘŚĆ OPISOWA

1. Opis stanu istniejącego

Obszar przeznaczony pod inwestycję obejmuje działkę nr 92 obręb 113 w Zgierzu. Teren jest częściowo zagospodarowany przez plan zabaw, bramki do piłki nożnej, ręcznej, słupki do siatki piłki siatkowej plażowej oraz istniejące kosze do piłki koszykowej.

Przybliżone wymiary działki (ograniczone do prostokąta) wynoszą: 45×125m. Na terenie objętym inwestycją nie obowiązuje miejscowy plan zagospodarowania przestrzennego.

Brak mapy do celów projektowych/ mapy zasadniczej. Brak badań geologiczno – inżynierskich gruntu.



Źródło: <https://www.google.com/maps/@51.8758034,19.4164139,282m/data=!3m1!1e3>

2. Opis ogólny przedmiotu zamówienia

Przedmiotem zamówienia jest budowa boiska do gry w piłkę koszykową w ramach zadania inwestycyjnego pn.: „Rekreacja przed Malinką – Budżet Obywatelski”, w ramach Budżetu Obywatelskiego, w systemie „zaprojektuj i wybuduj” wraz z uzyskaniem wszelkich zezwoleń i uzgodnień warunkujących wykonanie i użytkowanie obiektu.

Na terenie rekreacyjnym przewiduje się:

- a) boisko – w nowej lokalizacji z przeniesieniem istniejących koszy i bramek boiska do piłki nożnej,
- b) opaskę,
- c) piłkochwyt,
- d) ławki,
- e) wyposażenie do gry w piłkę siatkową.

2.1. Charakterystyczne parametry określające zakres robót budowlanych

2.1.1. Opracowanie dokumentacji projektowej

Opracowanie dokumentacji projektowej wraz z koncepcją w zakresie koniecznym do wykonania robót budowlano – montażowych, tj. uzyskanie mapy do celów projektowych lub mapy zasadniczej oraz wszystkich wymaganych opinii, uzgodnień, zatwierdzeń i pozwoleń, w tym zgłoszenia budowy lub robót budowlanych, 3 egz. pełnej dokumentacji w formie papierowej, 1 egz. w wersji elektronicznej w formacie dwg i pdf.

2.1.2. Przygotowanie terenu pod budowę boiska

Zakres obejmuje:

- a) demontaż i przeniesienie bramek do piłki nożnej w nową lokalizację,
- b) niwelację terenu,
- c) przygotowanie podłoża pod warstwy konstrukcyjne nawierzchni.

2.1.3. Wykonanie boiska

Powierzchnia boiska powinna spełniać wymagania w zakresie:

- a) nawierzchnia typu 2S, tj. warstwa elastyczna z mieszaniny granulatu SBR i lepiszcza poliuretanowego oraz warstwa użytkowa z granulatu EPDM z produkcji pierwotnej (barwiony w masie) z lepiszczem poliuretanowym, na podbudowie z kruszywa łamanego 31,5/63 mm o gr. 10 cm oraz 0/31,5 mm gr. 5 cm – warstwa klinująca, warstwie odsączającej z piasku średniego - grubość po zagęszczeniu 10 cm oraz geowłókninie z obramowaniem obrzeżami betonowymi 6×20 cm osadzonymi w ławie betonowej C12/15, spełniające wszelkie certyfikaty, atesty i normy wymagane przepisami prawa, w tym normę PN-EN: 14877:2014,
- b) wymiary maksymalne 28m × 15m,
- c) linie rozgraniczające gr. 5 cm,
- d) opaska szerokości 1,5 m o nawierzchni z kostki brukowej gr. 6 cm na podsypce na podbudowie z kruszywa 0/31,5mm gr. 10 cm obramowana obrzeżami betonowymi 6×20 cm na podsypce piaskowej.

Zamawiający nie wyklucza zastosowania dodatkowych warstw wymaganych/stosowanych przez producenta dla nawierzchni typu 2S, w tym: pośredniej, gruntującej, zamykającej.

Wymagania dla nawierzchni boiska:

- a) nawierzchnia zlokalizowana przy krawędzi działki z uwzględnieniem miejsca na przyszłe ogrodzenie panelowe,
- b) powierzchnia boiska do 420 m²,
- c) oznakowanie poziome według regulaminu dyscypliny sportowej,
- d) opaska wzdłuż dwóch krawędzi boiska w kształcie litery L o powierzchni do 67 m²,
- e) zapewnienie odwodnienia przez właściwe wyprofilowanie oraz wielkości i kierunki spadków podbudowy.

Na wyposażenie boiska składają się:

- a) kosze do koszykówki – istniejące do demontażu i przeniesienia w nową lokalizację,
- b) piłkochwyty – zakup i montaż wysokości 4m długości do 28m siatka polipropylenowa około 8×8 lub 10×10 cm gr. 3 – 4 mm, wzdłuż jednego z dłuższych boków boiska,
- c) siatka do siatkówki – zakup i montaż siatki rekreacyjnej, słupków aluminiowych wielofunkcyjnych montowanych w tulejach z deklami maskującymi,
- d) ławki parkowe – zakup i montaż 4 sztuk stalowych z drewnianymi siedzeniami i oparciami montowanych na stałe w gruncie.

Parametry wyposażenia, np. wielkość, materiał, kolor czy lokalizacja, nieokreślone w programie zostaną ustalone z Zamawiającym po wyłonieniu Wykonawcy.

2.1.4. Nawierzchnia obszaru sportowego

Na terenie robót zostanie odtworzona trawa, z wyjątkiem obszaru boiska. Przed zasianiem trawy należy nawieść ziemię z odpowiednimi nawozami.

2.1.5. Odtworzenie nawierzchni wokół terenu budowy

Wykonawca odtworzy i naprawi nawierzchnie wokół terenu budowy, jeżeli w trakcie realizacji inwestycji uszkodzi elementy infrastruktury znajdujące się poza obszarem robót.

2.2. Aktualne uwarunkowania wykonania przedmiotu zamówienia

Wykonawca podejmujący się realizacji przedmiotu zamówienia zobowiązany będzie wykonania zamówienia zgodnie z postanowieniami: Ustawy z dnia 7 lipca 1994 r. Prawo budowlane (Dz. U. 2018.0.1202 t.j.), warunków technicznych, warunków wykonania i odbioru robót, warunków wykonania zamówienia, oraz innymi obowiązującymi przepisami i normami.

2.3. Ogólne właściwości funkcjonalno – użytkowe

Celem projektu jest rozbudowa strefy rekreacyjnej o boisko do koszykówki, które pozwoli na zintegrowanie społeczności lokalnej oraz zwiększenie aktywności fizycznej na świeżym powietrzu.

W okolicy Osiedla Podleśna, gdzie zlokalizowany jest projekt, odbywają się turnieje piłki koszykowej, lecz brak jest miejsca gdzie mieszkańcy mogliby trenować, szczególnie młodzież, której liczba stale rośnie ze względu na rozwój budownictwa mieszkalnego jednorodzinne.

Realizacja zadania zapewni mieszkańcom warunki do zaspokajania ich potrzeb związanych ze spędzaniem wolnego czasu w sposób aktywny i zdrowy oraz rozwijania sportowych zainteresowań.

2.4. Ogólne wymagania Zamawiającego

Realizacja poszczególnych zakresów robót zostanie zlecona wykonawcom posiadającym odpowiednie doświadczenia w realizacji podobnych zadań. Wybór wykonawców odbędzie się zgodnie z ustawą z dnia 29 stycznia 2004 r. Prawo zamówień publicznych (Dz. U. z 2017 r. poz. 1579 ze zm.).

Realizacja zadania odbywać się będzie w systemie „zaprojektuj i wybuduj”.

Zamawiający wymaga:

- a) opracowania dokumentacji projektowej w zakresie niezbędnym do realizacji zamówienia,
- b) wykonania wszystkich elementów zamówienia,
- c) obsługi geodezyjnej inwestycji,
- d) sporządzenia operatu kołaudacyjnego z kompletem wymaganych dokumentów, w tym geodezyjnej inwentaryzacji powykonawczej.

3. Opis wymagań Zamawiającego w stosunku do przedmiotu zamówienia

3.1. Wymagania w stosunku do zakresu i formy projektu

- a) Na etapie opracowania dokumentacji projektowej Wykonawca przeprowadzi robocze konsultacje z Zamawiającym w celu akceptacji proponowanych przez Wykonawcę rozwiązań technicznych i lokalizacji urządzeń;
- b) Przedłożenie dokumentacji projektowej nastąpi w ciągu 4 tygodni od podpisania umowy;
- c) Niezbędne jest uzyskanie akceptacji Zamawiającego co do formy i treści dokumentacji;

- d) Przedkładanie Zamawiającemu na bieżąco kserokopii wszelkich wystąpień, uzgodnień i oryginałów uzyskanych decyzji i uzgodnień;
- e) Wykonawca ponosi odpowiedzialność z tytułu zbyt późnego przekazania Zamawiającemu materiałów, opinii i uzgodnień, skutkujących nieterminowością realizacji przedmiotu zamówienia;
- f) Konieczne jest uzupełnienie i poprowadzenie dokumentacji według zaleceń jednostek uzgadniających;
- g) W dokumentacji należy przedstawić rozwiązania zabezpieczenia obszaru prowadzenia robót przed dostępem osób trzecich;
- h) Dokumentacja powinna być wykonana w języku polskim, zgodnie z obowiązującymi przepisami, ze sztuką budowlaną oraz powinna być opatrzona klauzulą o kompletności i przydatności z punktu widzenia celu, któremu ma służyć;
- i) Dokumentacja powinna być podpisana przez uprawnionego projektanta uczestniczącego w realizacji zamówienia;
- j) W zakresie dokumentacji wykonawczej należy ująć wszystkie roboty niezbędne do wykonawstwa robót i obliczenia oraz inne szczegółowe dane pozwalające na sprawdzenie poprawności jej wykonania. Dokumentację należy opracować w sposób czytelny, opisy pismem maszynowym (nie dopuszcza się opisów ręcznych);
- k) Informacje zawarte w dokumentacji w zakresie technologii wykonania robót, doboru materiałów i urządzeń powinny określać przedmiot zamówienia w sposób zgodny z art. 29 i 30 ustawy z dnia 29.01.2004 r. Prawo zamówień publicznych; Dz. U. z 2017 r. poz. 1579 ze zmianami;
- l) Użyte w dokumentacji oferty konkursowej nazwy własne określają jedynie minimalne oczekiwane parametry i wygląd urządzeń oraz materiałów;
- m) Zamawiający otrzyma 3 egz. pełnej dokumentacji w formie drukowanej oraz 1 egz. w wersji elektronicznej w formacie dwg i pdf;

- n) Zamawiający otrzyma potwierdzenie wykonania zgłoszenia;
- o) Po przekazaniu dokumentacji przez Wykonawcę Zamawiający w ciągu 7 dni roboczych sprawdzi kompletność i zakres opracowania dokumentacji. W przypadku stwierdzenia wad lub braków w dokumentacji Wykonawca zobowiązany jest do ich usunięcia w terminie do 7 dni roboczych. Poprawioną i uzupełnioną dokumentację Zamawiający sprawdzi w terminie do 7 dni roboczych. Procedura poprawiania bądź uzupełniania dokumentacji może być ponawiana. Po przyjęciu bezusterkowego projektu podpisany zostanie protokół odbiorczy dokumentacji projektowej.

3.2. Wymagania w stosunku do realizacji zadania

Wszystkie stosowne materiały muszą posiadać wymagane atesty, aprobaty techniczne oraz muszą być zastosowane zgodnie z ich kartami technicznymi podanymi przez producentów.

Wszystkie zamontowane urządzenia muszą spełniać wszystkie wymagania w zakresie bezpieczeństwa użytkowania zgodnie z obowiązującymi normami.

Wykonawca udzieli minimum 5 letniej gwarancji na wykonane roboty i zamontowane urządzenia.

3.2.1. Zgodność robót z dokumentacją projektową

Wszystkie wykonane roboty i dostarczone materiały będą zgodne z dokumentacją projektową oraz obowiązującymi przepisami.

Dane określone w dokumentacji projektowej będą uważane za wartości docelowe, od których dopuszczalne są odchylenia w ramach określonego przedziału tolerancji.

Przy wykonywaniu robót należy uwzględnić instrukcje producenta materiałów oraz przepisy obowiązujące i związane, w tym również te które uległy zmianie bądź aktualizacji.

W przypadku istnienia norm, certyfikatów, aprobat technicznych, świadectw dopuszczenia niewyszczególnionych w dokumentacji a obowiązujących, Wykonawca ma również obowiązek stosowania się do ich treści i postanowień.

W przypadku, gdy materiały lub roboty nie będą w pełni zgodne z dokumentacją projektową i wpłynie to na niezadawalającą jakość elementu budowli, to takie materiały zostaną zastąpione innymi, a elementy budowli rozebrane i wykonane ponownie na koszt Wykonawcy.

3.2.2. Zabezpieczenie terenu budowy

Wykonawca jest zobowiązany do zabezpieczenia terenu budowy w okresie trwania realizacji zadania, aż do zakończenia i odbioru ostatecznego robót.

Wykonawca dostarczy, zainstaluje i będzie utrzymywać tymczasowe urządzenia zabezpieczające, w tym: ogrodzenia, poręcze, oświetlenie, sygnały i znaki ostrzegawcze oraz wszystkie inne środki niezbędne do ochrony robót, bezpieczeństwa pracowników i osób postronnych.

Fakt przystąpienia do robót w przypadku takiej konieczności Wykonawca obwieści publicznie przed ich rozpoczęciem przez umieszczenie tablic informacyjnych. Tablice informacyjne będą utrzymywane przez Wykonawcę w dobrym stanie przez cały okres realizacji robót.

Koszt zabezpieczenia terenu budowy nie podlega odrębnej zapłacie i przyjmuje się, że jest włączony w cenę kontraktową.

3.2.3. Ochrona środowiska w czasie wykonywania robót

W okresie trwania budowy i wykańczania robót Wykonawca będzie podejmować wszelkie kroki mające na celu stosowanie się do przepisów i norm dotyczących ochrony środowiska na terenie i wokół terenu budowy oraz będzie unikać uszkodzeń lub uciążliwości dla osób lub dóbr publicznych i innych, a wynikających z nadmiernego hałasu, wibracji, zanieczyszczenia lub innych przyczyn powstałych w następstwie jego sposobu działania.

3.2.4. Ochrona własności publicznej i prywatnej

Wykonawca odpowiada za ochronę instalacji na powierzchni ziemi i za urządzenia podziemne, takie jak rurociągi, kable itp. oraz uzyska od odpowiednich władz będących właścicielami tych

urządzeń potwierdzenie informacji dostarczonych mu przez Zamawiającego w ramach planu ich lokalizacji. Wykonawca zapewni właściwe oznaczenie i zabezpieczenie przed uszkodzeniem tych instalacji i urządzeń w czasie trwania budowy. Wykonawca będzie odpowiadać za wszelkie spowodowane przez jego działania uszkodzenia instalacji na powierzchni ziemi i urządzeń podziemnych wykazanych w dokumentach dostarczonych mu przez Zamawiającego.

Jeżeli teren budowy przylega do terenów z zabudową mieszkaniową, Wykonawca będzie realizować roboty w sposób powodujący minimalne niedogodności dla mieszkańców. Wykonawca odpowiada za wszelkie uszkodzenia zabudowy mieszkaniowej w sąsiedztwie budowy, spowodowane jego działalnością.

3.2.5. Bezpieczeństwo i higiena pracy

Podczas realizacji robót Wykonawca będzie przestrzegać przepisów dotyczących bezpieczeństwa i higieny pracy.

W szczególności Wykonawca ma obowiązek zadbać, aby personel nie wykonywał prac w warunkach niebezpiecznych, szkodliwych dla zdrowia oraz nie spełniających odpowiednich wymagań sanitarnych.

Wykonawca zapewni i będzie utrzymywał wszelkie urządzenia zabezpieczające, socjalne oraz sprzęt i odpowiednią odzież dla ochrony życia i zdrowia osób zatrudnionych na budowie oraz dla zapewnienia bezpieczeństwa publicznego.

Uznaje się, że wszelkie koszty związane z wypełnieniem wymagań określonych powyżej nie podlegają odrębnej zapłacie i są uwzględnione w cenie kontraktowej.

Wykonawca odpowiedzialny jest za przygotowanie planu bezpieczeństwa i ochrony zdrowia na podstawie Rozporządzenia Ministra infrastruktury z dnia 23 czerwca 2003 r. w sprawie informacji dotyczącej bezpieczeństwa i ochrony zdrowia; Dz. U. Nr 120, poz. 1126.

3.2.6. Ochrona i utrzymanie robót

Wykonawca będzie odpowiadał za ochronę robót i za wszelkie materiały i urządzenia używane do robót od daty rozpoczęcia do daty wydania potwierdzenia zakończenia robót przez Kierownika budowy.

Wykonawca będzie utrzymywać roboty do czasu odbioru końcowego. Utrzymanie powinno być prowadzone w taki sposób, aby budowla drogowa lub jej elementy były w zadawalającym stanie przez cały czas, do momentu odbioru końcowego.

3.2.7. Materiały

Wszystkie materiały stosowane w trakcie wykonywania robót budowlanych mają spełniać wymagania obowiązujących przepisów, a wykonawca musi posiadać dokumenty potwierdzające, że zostały one wprowadzone do obrotu zgodnie z regulacjami Ustawy z dnia 16 kwietnia 2004 r. o wyrobach budowlanych; Dz. U. 2014 r. poz. 883 - tj. i posiadają wymagane parametry.

3.2.8. Źródła uzyskania materiałów

Wykonawca przedstawi szczegółowe informacje dotyczące proponowanego źródła wytwarzania, zamawiania lub wydobywania tych materiałów, jak również odpowiednie deklaracje zgodności, aprobaty, dopuszczenia oraz świadectwa badań laboratoryjnych oraz próbki materiałów.

Wykonawca zobowiązany jest do prowadzenia badań w celu wykazania, że materiały uzyskane z dopuszczonego źródła w sposób ciągły spełniają wymagania w czasie realizacji robót.

Wykonawca ponosi wszystkie koszty, z tytułu wydobycia materiałów, dzierżawy i inne, jakie okażą się potrzebne w związku z dostarczeniem materiałów do robót.

3.2.9. Materiały nieodpowiadające wymaganiom

Materiały nieodpowiadające wymaganiom zostaną przez Wykonawcę wywiezione z terenu budowy. Jeśli inwestor zezwoli Wykonawcy na użycie tych materiałów do innych robót, niż te, dla

których zostały zakupione, to koszt tych materiałów zostanie odpowiednio przewartościowany przez Inwestora.

Każdy rodzaj robót, w którym znajdują się niezbadane i nie zaakceptowane materiały, Wykonawca wykonuje na własne ryzyko, licząc się z jego nieprzyjęciem, usunięciem i niezapłaceniem.

3.2.10. Przechowanie i składowanie materiałów

Wykonawca zapewni, aby tymczasowo składowane materiały, do czasu, gdy będą użyte do robót, były zabezpieczone przed zanieczyszczeniami, zachowały swoją jakość i były dostępne do kontroli przez Zamawiającego.

Miejsca czasowego składowania materiałów będą zlokalizowane w obrębie terenu budowy w miejscach uzgodnionych z Inwestorem lub poza terenem budowy w miejscach zorganizowanych przez Wykonawcę.

3.2.11. Sprzęt

Wykonawca jest zobowiązany do używania jedynie takiego sprzętu, który nie spowoduje niekorzystnego wpływu na jakość wykonywanych robót. Liczba i wydajność sprzętu powinny gwarantować prowadzenie robót zgodnie z zasadami określonymi w dokumentacji projektowej i harmonogramie robót.

Sprzęt będący własnością wykonawcy lub wynajęty do wykonywania robót ma być utrzymywany w dobrym stanie technicznym. Powinien być zgodny z normami ochrony środowiska i przepisami dotyczącymi jego użytkowania.

3.2.12. Transport

Wykonawca jest zobowiązany do stosowania jedynie takich środków transportu, które nie wpłyną niekorzystnie na jakość wykonywanych robót i właściwości przewożonych materiałów.

Liczba środków transportu powinna zapewniać prowadzenie robót zgodnie z zasadami wiedzy określonymi w dokumentacji projektowej i terminie przewidzianym umową.

Przy ruchu na drogach publicznych pojazdy będą spełniać wymagania dotyczące przepisów ruchu drogowego w odniesieniu do dopuszczalnych nacisków na oś i innych parametrów technicznych. Wykonawca będzie usuwać na bieżąco, na własny koszt, wszelkie zanieczyszczenia, uszkodzenia spowodowane jego pojazdami na drogach publicznych oraz dojazdach do terenu budowy.

3.2.13. Wykonanie robót

Wykonawca jest odpowiedzialny za prowadzenie robót zgodnie z warunkami umowy oraz za jakość zastosowanych materiałów i wykonywanych robót, za ich zgodność z dokumentacją projektową. Wykonawca jest odpowiedzialny za dokładne wytyczenie w planie i wyznaczenie wysokości wszystkich elementów robót zgodnie z wymiarami i rzędnymi określonymi w dokumentacji projektowej.

3.2.14. Kontrola jakości robót

Zamawiający przewiduje bieżącą kontrolę wykonywanych robót budowlanych.

Wykonawca ponosi odpowiedzialność za pełną kontrolę robót i jakość materiałów. Wykonawca zapewni odpowiedni system kontroli przeprowadzając pomiary i badania materiałów i robót, w zakresie i z częstotliwością zapewniającą, że roboty wykonano zgodnie z dokumentacją projektową. Minimalne wymagania, co do zakresu i częstotliwości badań określone będą w normach i wytycznych.

3.2.15. Odbiór robót

Zamawiający ustala następujące rodzaje odbiorców:

- a) odbiór robót zanikających i ulegających zakryciu,
- b) odbiór końcowy,
- c) odbiór ostateczny.

Sprawdzeniu w ramach odbioru będą podlegały:

- a) użyte materiały i wyroby, uzyskane parametry w odniesieniu do dokumentacji projektowej,
- b) jakość wykonania i odbioru robót.

3.2.16. Odbiór robót zanikających i ulegających zakryciu

Odbiór robót zanikających i ulegających zakryciu polega na ocenie ilości i jakości wykonywanych robót, które w dalszym procesie realizacji ulegną zakryciu.

Odbiór robót zanikających i ulegających zakryciu będzie dokonany w czasie umożliwiającym wykonanie ewentualnych korekt i poprawek bez hamowania ogólnego postępu robót. Odbioru dokonuje Inwestor. Gotowość danych części do odbioru zgłasza Wykonawca. Odbiór będzie przeprowadzony niezwłocznie, nie później jednak niż w ciągu 7 dni roboczych od daty zgłoszenia i powiadomienia o tym fakcie Inwestora.

3.2.17. Odbiór końcowy robót

Odbiór końcowy polega na finalnej ocenie rzeczywistego wykonania robót w odniesieniu do ich ilości, jakości i wartości.

Całkowite zakończenie robót oraz gotowość do odbioru końcowego będzie stwierdzona przez Wykonawcę z bezzwłocznym powiadomieniem na piśmie o tym fakcie Inwestora.

Odbiór końcowy robót nastąpi w terminie ustalonym w dokumentach kontraktowych, licząc od dnia potwierdzenia przez Kierownika budowy zakończenia robót i przyjęcia dokumentów.

Odbioru końcowego dokona komisja wyznaczona przez Inwestora w jego i Wykonawcy obecności. Komisja odbierająca dokona ich oceny jakościowej na podstawie przedłożonych dokumentów, wyników badań i pomiarów, ocenie wizualnej oraz zgodności wykonania robót z dokumentacją projektową.

Do odbioru końcowego Wykonawca jest zobowiązany przygotować następujące dokumenty:

- a) dokumentację projektową podstawową z naniesionymi zmianami oraz dodatkową, jeśli została sporządzona w trakcie realizacji robót,
- b) protokoły odbioru robót zanikających i ulegających zakryciu,
- c) dziennik budowy, jeżeli był wymagany,

- d) deklaracje zgodności lub certyfikaty zgodności wbudowanych materiałów,
- e) rysunki (dokumentacje) na wykonanie robót towarzyszących.

Operat odbioru końcowego należy opracować w dwóch egzemplarzach, w jednym z nich należy umieścić oryginały dokumentów.

Zamawiający wyznaczy datę rozpoczęcia czynności odbioru końcowego w ciągu 14 dni od daty zawiadomienia i powiadomi wszystkich uczestników odbioru.

Protokół odbioru końcowego zostanie sporządzony na formularzu określonym przez Zamawiającego.

W przypadku, gdy wg komisji, roboty pod względem przygotowania dokumentacyjnego nie będą gotowe do odbioru, komisja w porozumieniu z Wykonawcą wyznaczy ponowny termin odbioru końcowego robót.

3.2.18. Odbiór ostateczny

Odbiór ostateczny polega na ocenie wykonanych robót związanych z usunięciem wad stwierdzonych przy odbiorze ostatecznym i zaistniałych w okresie gwarancyjnym. Odbiór ostateczny będzie dokonany na podstawie oceny wizualnej obiektu z uwzględnieniem zasad dotyczących odbioru końcowego robót.

II. CZĘŚĆ INFORMACYJNA

1. Przepisy prawne i normy związane z projektowaniem i wykonaniem zamierzenia

Działka stanowi własność Gminy Miasto Zgierz. Zamawiający oświadcza, iż posiada prawo do dysponowania nieruchomością na cele budowlane. Na terenie inwestycji nie obowiązują ustalenia Miejscowego Planu Zagospodarowania Przestrzennego, teren nie posiada decyzji lokalizacyjnych. Wykonawca jest zobowiązany zrealizować przedmiot zamówienia zgodnie z zasadami wiedzy technicznej i sztuki budowlanej, spełniając wymagania niżej wymienionych przepisów prawa i Polskim Norm:

- a) Ustawa z dnia 7 lipca 1994 r. Prawo budowlane; Dz. U. 2013 r. poz. 1409 ze zm.;
- b) Rozporządzenie Ministra Infrastruktury z dnia 2 września 2004 r. w sprawie szczegółowego zakresu i formy dokumentacji projektowej, specyfikacji technicznych wykonania i odbioru robót budowlanych oraz programu funkcjonalno-użytkowego; Dz. U. 2013. poz. 1129 - tj.;
- c) Rozporządzenie Ministra Transportu, Budownictwa I Gospodarki Morskiej z dnia 25 kwietnia 2012 r. w sprawie szczegółowego zakresu i formy projektu budowlanego; Dz. U. 2012 r. poz. 462;
- d) Rozporządzenie Ministra Infrastruktury dnia 23 czerwca 2003 r. w sprawie informacji dotyczącej bezpieczeństwa i ochrony zdrowia oraz planu bezpieczeństwa i ochrony zdrowia; Dz. U. 2003 r. Nr 120, poz. 1126.;
- e) Rozporządzenie Ministra Infrastruktury z dnia 6 lutego 2003 r. w sprawie bezpieczeństwa i higieny pracy podczas wykonywania robót budowlanych; Dz. U. 2003 r. Nr 47, poz. 401.;
- f) Ustawa z dnia 29 stycznia 2004 r. Prawo zamówień publicznych; Dz. U. 2017 r. poz. 1579 ze zm.;
- g) Ustawa z dnia 16 kwietnia 2004 r. o wyrobach budowlanych; Dz. U. 2014 r. poz. 883 - tj.;
- h) Ustawa z dnia 27 kwietnia 2001 r. Prawo ochrony środowiska; Dz. U. 2013 r. poz. 1232 ze zm.;

- i) Ustawa z dnia 16 kwietnia 2004 r. o ochronie przyrody; Dz. U. Nr 92, poz. 880 ze zm.;
- j) Rozporządzenie Ministra Infrastruktury z dnia 27 sierpnia 2004 r. zmieniające rozporządzenie w sprawie dziennika budowy, montażu i rozbiórki, tablicy informacyjnej oraz ogłoszenia zawierającego dane dotyczące bezpieczeństwa pracy i ochrony zdrowia; Dz. U. 2004 r. Nr 198, poz. 2042.;
- k) Rozporządzenie Ministra Infrastruktury z dnia 11 sierpnia 2004 r. w sprawie sposobów deklarowania zgodności wyrobów budowlanych oraz sposobu znakowania ich znakiem budowlanym; Dz. U. Nr 198, poz. 2041.;
- l) Polskie normy i inne obowiązujące przepisy.

2. Dokumenty niezbędne i informacje dodatkowe do projektowania i wykonawstwa

Wskazane jest, aby wykonawca przed złożeniem oferty przeprowadził wizję lokalną i szczegółowo zapoznał się z terenem inwestycji.



- 1 - istniejące boisko do koszykówki o nawierzchni trawiastej
- 2 - istniejące boisko do piłki siatkowej o nawierzchni trawiastej
- 3 - istniejący plac zabaw o nawierzchni trawiastej
- 4 - istniejące boisko do piłki ręcznej o nawierzchni trawistej
- 5 - istniejące boisko do piłki nożnej o nawierzchni trawiastej
- 6 - projektowana siłownia





-  granice działki inwestycyjnej
-  nowa lokalizacja boiska do koszykówki
-  nowa lokalizacja koszy
-  nowa lokalizacja bramek do piłki nożnej
-  przewidziane miejsce dla ogrodzenia
-  lokalizacja siatki do piłki siatkowej
-  lokalizacja piłkochwytu
-  zakres opaski