

Program Funkcjonalno - Użytkowy

Przebudowa dróg na terenie Gminy Miasto
Zgierz – ulica Norwida, ulica Reja



Kody przedmiotu zamówienia według CPV:

45.00.00.00-7 Roboty budowlane

45.23.31.20-6 Roboty w zakresie budowy dróg

Zamawiający: Gmina Miasto Zgierz, Pl. Jana Pawła II 16, 95-100 Zgierz

Adres inwestycji: ulica Norwida,

dz. nr ewid. 146/7, 140/3, 140/4 obręb 125

ulica Reja,

dz. nr ewid. 146/4, 139, 48/59, 48/61, 140/2, 464/3 obręb 125

Spis treści

I. CZĘŚĆ OPISOWA	4
1. Opis stanu istniejącego	4
2. Opis ogólny przedmiotu zamówienia	4
2.1. Charakterystyczne parametry określające zakres robót budowlanych	5
2.1.1. Opracowanie dokumentacji projektowej	5
2.1.2. Przygotowanie terenu budowy.....	5
2.1.3. Wykonanie nawierzchni.....	5
2.1.4. odtworzenie nawierzchni wokół terenu budowy	6
2.2. Aktualne uwarunkowania wykonania przedmiotu zamówienia	6
2.3. Ogólne właściwości funkcjonalno - użytkowe	6
2.4. Ogólne wymagania Zamawiającego	7
3. Opis wymagań Zamawiającego w stosunku do przedmiotu zamówienia	7
3.1. Wymagania w stosunku do zakresu i formy projektu	7
3.2. Wymagania w stosunku do realizacji zadania	9
3.2.1. Zgodność robót z dokumentacją projektową	9
3.2.2. Zabezpieczenie terenu budowy	9
3.2.3. Ochrona środowiska w czasie wykonywania robót	10
3.2.4. Ochrona własności publicznej i prywatnej.....	10
3.2.5. Bezpieczeństwo i higiena pracy	11
3.2.6. Ochrona i utrzymanie robót	11
3.2.7. Materiały.....	12
3.2.8. Źródła uzyskania materiałów	12
3.2.9. Materiały nieodpowiadające wymaganiom.....	12
3.2.10. Przechowanie i składowanie materiałów	13
3.2.11. Sprzęt	13
3.2.12. Transport.....	13
3.2.13. Wykonanie robót	14
3.2.14. Kontrola jakości robót.....	14
3.2.15. Odbiór robót	14
3.2.16. Odbiór robót zanikających i ulegających zakryciu	14
3.2.17. Odbiór końcowy robót.....	15
3.2.18. Odbiór ostateczny	16

II. CZĘŚĆ INFORMACYJNA	18
1. Przepisy prawne i normy związane z projektowaniem i wykonaniem zamierzenia.....	18
2. Dokumenty niezbędne i informacje dodatkowe do projektowania i wykonawstwa.....	18

I. CZĘŚĆ OPISOWA

1. Opis stanu istniejącego

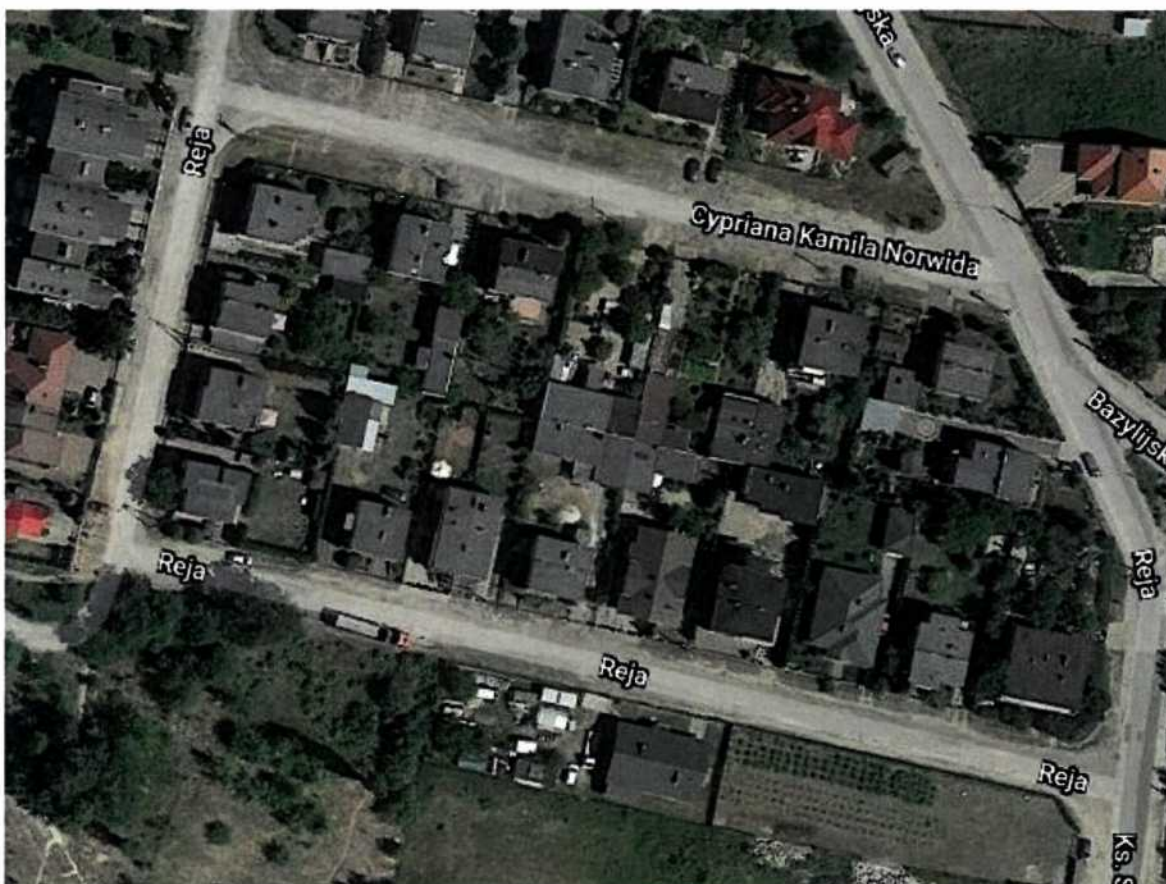
Obszar przeznaczony pod inwestycję obejmuje pas drogowy ulic Norwida i ulicy Reja w terenie równinnym w Zgierzu.

Ulice posiadają nawierzchnię gruntową nieulepszoną. Brak wydzielonych chodników. Kanalizacja deszczowa występuje w ciągu ul. Reja oraz w części w ul. Norwida. Przed niektórymi posesjami wykonane są częściowe utwardzenia terenu w różnej technologii (kostka, płyty, żwir).

W ciągach drogowych zlokalizowane są sieci uzbrojenia podziemnego, oświetlenie uliczne oraz fragment kanalizacji deszczowej w ul. Reja.

Zamawiający dysponuje mapą do celów lokalizacyjnych w formie cyfrowej z dnia 29 sierpnia 2019 r.

Brak badań geologiczno – inżynierskich gruntu.



Źródło: <https://www.google.com/maps/>

2. Opis ogólny przedmiotu zamówienia

Zadanie inwestycyjne będzie realizowane w trybie zaprojektuj i wybuduj. Obejmuje ono: przebudowę ciągu ulic Cypriana Kamila Norwida oraz ulicy

Mikołaja Reja wraz z przebudową skrzyżowań w niezbędnym zakresie, wykonaniem ciągów pieszych, uzupełnieniem infrastruktury odwodnienia oraz wykonanie docelowej – stałej organizacji ruchu z wprowadzeniem ograniczenia prędkości i oznakowania pionowego związanego z pierwszeństwem na skrzyżowaniach.

W zakresie zadania przewiduje się wykonanie:

- a) nawierzchni asfaltowej długości 460 m i szerokości 5,5 m,
- b) odcinka kanalizacji deszczowej długości ok. 30 m w ul. Norwida,
- c) chodnika jednostronnego na 2/3 długości oraz dwustronnego na długości 1/3 o szerokości 2,0 m i nawierzchni z kostki brukowej betonowej,
- d) zjazdów indywidualnych z kostki brukowej betonowej,
- e) doświetlenia skrzyżowania ul. Reja,
- f) wykonanie stałej organizacji ruchu.

2.1. Charakterystyczne parametry określające zakres robót budowlanych

2.1.1. Opracowanie dokumentacji projektowej

Opracowanie dokumentacji projektowej w zakresie koniecznym do wykonania robót budowlanych, tj. uzyskanie mapy do celów projektowych lub mapy zasadniczej oraz wszystkich wymaganych opinii, uzgodnień, zatwierdzeń i pozwoleń, w tym zgłoszenia robót budowlanych, pełnej dokumentacji w formie papierowej oraz elektronicznej.

2.1.2. Przygotowanie terenu budowy

Zakres obejmuje:

- a) rozbiórkę nawierzchni asfaltowej oraz betonowej (kostka) celem regulacji wysokościowej wlotu skrzyżowania przy ul. Norwida,
- b) regulację pionową studzienek kanalizacyjnych.

2.1.3. Wykonanie nawierzchni

Jezdnie powinny być wykonane w następującej konstrukcji:

- a) warstwa ścierna z betonu asfaltowego gr. 3 cm,
- b) warstwa wiążąca z betonu asfaltowego gr. 4 cm,

- c) podbudowa zasadnicza z mieszanki niezwiązanej z kruszywem gr. 20 cm,
- d) stabilizacja gruntu spoiwem hydraulicznym 10 cm.

Konstrukcja chodników:

- a) warstwa ścieralna z kostki brukowej betonowej gr. 6 cm,
- b) podsypka cementowo – piaskowa 1:4 gr. 5 cm,
- c) podbudowa zasadnicza z mieszanki niezwiązanej z kruszywem gr. 15 cm.

Konstrukcja zjazdów indywidualnych:

- a) warstwa ścieralna z kostki brukowej betonowej gr. 8 cm,
- b) podsypka cementowo – piaskowa 1:4 gr. 3 cm,
- c) podbudowa zasadnicza z mieszanki niezwiązanej z kruszywem gr. 15.

2.1.4. Odtworzenie nawierzchni wokół terenu budowy

Wykonawca odtworzy i naprawi nawierzchnie wokół terenu budowy, jeżeli w trakcie realizacji inwestycji uszkodzi elementy infrastrukturę znajdującą się poza obszarem robót.

2.2. Aktualne uwarunkowania wykonania przedmiotu zamówienia

Wykonawca podejmujący się realizacji przedmiotu zamówienia zobowiązany będzie wykonania zamówienia zgodnie z postanowieniami: Ustawy z dnia 7 lipca 1994 r. Prawo budowlane, warunków technicznych, warunków wykonania i odbioru robót, warunków wykonania zamówienia, oraz innymi obowiązującymi przepisami i normami.

2.3. Ogólne właściwości funkcjonalno – użytkowe

Wykonanie przebudowy dróg poprawi jakość życia mieszkańców poprzez podniesienie jakości dojazdu do nieruchomości zlokalizowanych przy ulicach Norwida i Reja. Inwestycja ta umożliwi mieszkańcom nie korzystającym z prywatnych środków transportu bezpieczne dotarcie do przystanków miejskiego transportu zbiorowego, podmiejskiego transportu zbiorowego i sieci kolejowej. Zadanie umożliwi uzupełnienie dotychczas przeprowadzonych etapów utwardzenia dróg łączących drogi lokalne z krajową i powiatową.

2.4. Ogólne wymagania Zamawiającego

Realizacja poszczególnych zakresów robót zostanie zlecona wykonawcom posiadającym odpowiednie doświadczenia w realizacji podobnych zadań. Wybór wykonawców odbędzie się zgodnie z ustawą z dnia 29 stycznia 2004 r. Prawo zamówień publicznych (Dz. U. z 2019 r. poz. 1843 t. j.).

Realizacja zadania odbywać się będzie w systemie „zaprojektuj i wybuduj”.

Zamawiający wymaga:

- a) opracowania dokumentacji projektowej w zakresie niezbędnym do realizacji zamówienia,
- b) wykonania wszystkich elementów zamówienia,
- c) obsługi geodezyjnej inwestycji,
- d) sporządzenia operatu kolaudacyjnego z kompletem wymaganych dokumentów, w tym geodezyjnej inwentaryzacji powykonawczej.

3. Opis wymagań Zamawiającego w stosunku do przedmiotu zamówienia

3.1. Wymagania w stosunku do zakresu i formy projektu

- a) Na etapie opracowania dokumentacji projektowej Wykonawca przeprowadzi robocze konsultacje z Zamawiającym w celu akceptacji proponowanych przez Wykonawcę rozwiązań technicznych;
- b) Przedłożenie dokumentacji projektowej nastąpi przed ubieganiem się o uzyskanie zgłoszenia robót;
- c) Niezbędne jest uzyskanie akceptacji Zamawiającego co do formy i treści dokumentacji;
- d) Przedkładanie Zamawiającemu na bieżąco kserokopii wszelkich wystąpień, uzgodnień i oryginałów uzyskanych decyzji i uzgodnień;
- e) Wykonawca ponosi odpowiedzialność z tytułu zbyt późnego przekazania Zamawiającemu materiałów, opinii i uzgodnień, skutkujących nieterminowością realizacji przedmiotu zamówienia;

- f) Konieczne jest uzupełnienie i poprowadzenie dokumentacji według zaleceń jednostek uzgadniających;
- g) Przed przystąpieniem do robót Wykonawca uzgodni projekt tymczasowej organizacji ruchu na czas robót;
- h) Dokumentacja powinna być wykonana w języku polskim, zgodnie z obowiązującymi przepisami, ze sztuką budowlaną oraz powinna być opatrzona klauzulą o kompletności i przydatności z punktu widzenia celu, któremu ma służyć;
- i) Dokumentacja powinna być podpisana przez uprawnionego projektanta uczestniczącego w realizacji zamówienia;
- j) W zakresie dokumentacji wykonawczej należy ująć wszystkie roboty niezbędne do wykonawstwa robót i obliczenia oraz inne szczegółowe dane pozwalające na sprawdzenie poprawności jej wykonania. Dokumentację należy opracować w sposób czytelny, opisy pismem maszynowym (nie dopuszcza się opisów ręcznych);
- k) Informacje zawarte w dokumentacji w zakresie technologii wykonania robót, doboru materiałów i urządzeń powinny określać przedmiot zamówienia w sposób zgodny z art. 29 i 30 ustawy z dnia 29.01.2004 r. Prawo zamówień publicznych; Dz. U. z 2019 r. poz. 1843 tekst jednolity;
- l) Użyte w dokumentacji oferty konkursowej nazwy własne określają jedynie minimalne oczekiwane parametry i wygląd urządzeń oraz materiałów;
- m) Zamawiający otrzyma 4 egz. pełnej dokumentacji w formie drukowanej oraz 1 egz. w wersji elektronicznej w formacie dwg i pdf;
- n) Zamawiający otrzyma potwierdzenie wykonania zgłoszenia;
- o) Po przekazaniu dokumentacji przez Wykonawcę Zamawiający w ciągu 7 dni roboczych sprawdzi kompletność i zakres opracowania dokumentacji. W przypadku stwierdzenia wad lub braków w dokumentacji Wykonawca zobowiązany jest do ich usunięcia w terminie do 7 dni roboczych. Poprawioną i uzupełnioną dokumentację Zamawiający sprawdzi w terminie do

7 dni roboczych. Procedura poprawiania bądź uzupełniania dokumentacji może być ponawiana. Po przyjęciu bezusterkowego projektu podpisany zostanie protokół odbiorczy dokumentacji projektowej.

3.2. Wymagania w stosunku do realizacji zadania

Wszystkie stosowne materiały muszą posiadać wymagane atesty, aprobaty techniczne oraz muszą być zastosowane zgodnie z ich kartami technicznymi podanymi przez producentów.

Wykonawca udzieli minimum 5 letniej gwarancji na wykonane roboty i zamontowane urządzenia.

3.2.1. Zgodność robót z dokumentacją projektową

Wszystkie wykonane roboty i dostarczone materiały będą zgodne z dokumentacją projektową oraz obowiązującymi przepisami.

Dane określone w dokumentacji projektowej będą uważane za wartości docelowe, od których dopuszczalne są odchylenia w ramach określonego przedziału tolerancji.

Przy wykonywaniu robót należy uwzględnić instrukcje producenta materiałów oraz przepisy obowiązujące i związane, w tym również te które uległy zmianie bądź aktualizacji.

W przypadku istnienia norm, certyfikatów, aprobat technicznych, świadectw dopuszczenia niewyszczególnionych w dokumentacji a obowiązujących, Wykonawca ma również obowiązek stosowania się do ich treści i postanowień.

3.2.2. Zabezpieczenie terenu budowy

Wykonawca jest zobowiązany do zabezpieczenia terenu budowy w okresie trwania realizacji zadania, aż do zakończenia i odbioru ostatecznego robót.

Wykonawca dostarczy, zainstaluje i będzie utrzymywać tymczasowe urządzenia zabezpieczające, w tym: ogrodzenia, poręcze, oświetlenie, sygnały i znaki ostrzegawcze oraz wszystkie inne środki niezbędne do ochrony robót, bezpieczeństwa pracowników i osób postronnych.

Fakt przystąpienia do robót w przypadku takiej konieczności Wykonawca obwieści publicznie przed ich rozpoczęciem przez umieszczenie tablic informacyjnych. Tablice informacyjne będą utrzymywane przez Wykonawcę w dobrym stanie przez cały okres realizacji robót.

Koszt zabezpieczenia terenu budowy nie podlega odrębnej zapłacie i przyjmuje się, że jest włączony w cenę kontraktową.

3.2.3. Ochrona środowiska w czasie wykonywania robót

W okresie trwania budowy i wykańczania robót Wykonawca będzie podejmować wszelkie kroki mające na celu stosowanie się do przepisów i norm dotyczących ochrony środowiska na terenie i wokół terenu budowy oraz będzie unikać uszkodzeń lub uciążliwości dla osób lub dóbr publicznych i innych, a wynikających z nadmiernego hałasu, wibracji, zanieczyszczenia lub innych przyczyn powstałych w następstwie jego sposobu działania.

3.2.4. Ochrona własności publicznej i prywatnej

Wykonawca odpowiada za ochronę instalacji na powierzchni ziemi i za urządzenia podziemne, takie jak rurociągi, kable itp. oraz uzyska od odpowiednich władz będących właścicielami tych urządzeń potwierdzenie informacji dostarczonych mu przez Zamawiającego w ramach planu ich lokalizacji. Wykonawca zapewni właściwe oznaczenie i zabezpieczenie przed uszkodzeniem tych instalacji i urządzeń w czasie trwania budowy.

Wykonawca będzie odpowiadać za wszelkie spowodowane przez jego działania uszkodzenia instalacji na powierzchni ziemi i urządzeń podziemnych wykazanych w dokumentach dostarczonych mu przez Zamawiającego.

Jeżeli teren budowy przylega do terenów z zabudową mieszkaniową, Wykonawca będzie realizować roboty w sposób powodujący minimalne niedogodności dla mieszkańców. Wykonawca odpowiada za wszelkie uszkodzenia zabudowy

mieszkańcowej w sąsiedztwie budowy, spowodowane jego działalnością.

3.2.5. Bezpieczeństwo i higiena pracy

Podczas realizacji robót Wykonawca będzie przestrzegać przepisów dotyczących bezpieczeństwa i higieny pracy.

W szczególności Wykonawca ma obowiązek zadbać, aby personel nie wykonywał prac w warunkach niebezpiecznych, szkodliwych dla zdrowia oraz nie spełniających odpowiednich wymagań sanitarnych.

Wykonawca zapewni i będzie utrzymywał wszelkie urządzenia zabezpieczające, socjalne oraz sprzęt i odpowiednią odzież dla ochrony życia i zdrowia osób zatrudnionych na budowie oraz dla zapewnienia bezpieczeństwa publicznego.

Uznaje się, że wszelkie koszty związane z wypełnieniem wymagań określonych powyżej nie podlegają odrębnej zapłacie i są uwzględnione w cenie kontraktowej.

Wykonawca odpowiedzialny jest za przygotowanie planu bezpieczeństwa i ochrony zdrowia na podstawie Rozporządzenia Ministra infrastruktury z dnia 23 czerwca 2003 r. w sprawie informacji dotyczącej bezpieczeństwa i ochrony zdrowia; Dz. U. Nr 120, poz. 1126.

3.2.6. Ochrona i utrzymanie robót

Wykonawca będzie odpowiadał za ochronę robót i za wszelkie materiały i urządzenia używane do robót od daty rozpoczęcia do daty wydania potwierdzenia zakończenia robót przez Kierownika budowy.

Wykonawca będzie utrzymywać roboty do czasu odbioru końcowego. Utrzymanie powinno być prowadzone w taki sposób, aby budowla drogowa lub jej elementy były w zadawalającym stanie przez cały czas, do momentu odbioru końcowego.

3.2.7. Materiały

Wszystkie materiały stosowane w trakcie wykonywania robót budowlanych mają spełniać wymagania obowiązujących

przepisów, a wykonawca musi posiadać dokumenty potwierdzające, że zostały one wprowadzone do obrotu zgodnie z regulacjami Ustawy z dnia 16 kwietnia 2004 r. o wyrobach budowlanych; Dz. U. 2020 r. poz. 215 – tj. i posiadają wymagane parametry.

3.2.8. Źródła uzyskania materiałów

Wykonawca przedstawi szczegółowe informacje dotyczące proponowanego źródła wytwarzania, zamawiania lub wydobywania tych materiałów, jak również odpowiednie deklaracje zgodności, aprobaty, dopuszczenia oraz świadectwa badań laboratoryjnych oraz próbki materiałów.

Wykonawca zobowiązany jest do prowadzenia badań w celu wykazania, że materiały uzyskane z dopuszczonego źródła w sposób ciągły spełniają wymagania w czasie realizacji robót.

Wykonawca ponosi wszystkie koszty, z tytułu wydobycia materiałów, dzierżawy i inne, jakie okażą się potrzebne w związku z dostarczeniem materiałów do robót.

3.2.9. Materiały nieodpowiadające wymaganiom

Materiały nieodpowiadające wymaganiom zostaną przez Wykonawcę wywiezione z terenu budowy. Jeśli inwestor zezwoli Wykonawcy na użycie tych materiałów do innych robót, niż te, dla których zostały zakupione, to koszt tych materiałów zostanie odpowiednio przewartościowany przez Inwestora.

Każdy rodzaj robót, w którym znajdują się niezbadane i nie zaakceptowane materiały, Wykonawca wykonuje na własne ryzyko, licząc się z jego nieprzyjęciem, usunięciem i niezapłaceniem.

3.2.10. Przechowanie i składowanie materiałów

Wykonawca zapewni, aby tymczasowo składowane materiały, do czasu, gdy będą użyte do robót, były zabezpieczone przed zanieczyszczeniami, zachowały swoją jakość i były dostępne do kontroli przez Zamawiającego.

Wykonawca jest odpowiedzialny za dokładne wytyczenie w planie i wyznaczenie wysokości wszystkich elementów robót zgodnie z wymiarami i rzędnymi określonymi w dokumentacji projektowej.

3.2.14. Kontrola jakości robót

Zamawiający przewiduje bieżącą kontrolę wykonywanych robót budowlanych.

Wykonawca ponosi odpowiedzialność za pełną kontrolę robót i jakość materiałów. Wykonawca zapewni odpowiedni system kontroli przeprowadzając pomiary i badania materiałów i robót, w zakresie i z częstotliwością zapewniającą, że roboty wykonano zgodnie z dokumentacją projektową. Minimalne wymagania, co do zakresu i częstotliwości badań określone będą w normach i wytycznych.

3.2.15. Odbiór robót

Zamawiający ustala następujące rodzaje odbiorców:

- a) odbiór robót zanikających i ulegających zakryciu,
- b) odbiór końcowy,
- c) odbiór ostateczny.

Sprawdzeniu w ramach odbioru będą podlegały:

- a) użyte materiały i wyroby, uzyskane parametry w odniesieniu do dokumentacji projektowej,
- b) jakość wykonania i odbioru robót.

3.2.16. Odbiór robót zanikających i ulegających zakryciu

Odbiór robót zanikających i ulegających zakryciu polega na ocenie ilości i jakości wykonywanych robót, które w dalszym procesie realizacji ulegną zakryciu.

Odbiór robót zanikających i ulegających zakryciu będzie dokonany w czasie umożliwiającym wykonanie ewentualnych korekt i poprawek bez hamowania ogólnego postępu robót. Odbioru dokonuje Inwestor. Gotowość danych części do odbioru zgłasza Wykonawca.

II. CZĘŚĆ INFORMACYJNA

1. Przepisy prawne i normy związane z projektowaniem i wykonaniem zamierzenia

Działka stanowi własność Gminy Miasto Zgierz. Zamawiający oświadcza, iż posiada prawo do dysponowania nieruchomością na cele budowlane. Na terenie inwestycji nie obowiązują ustalenia Miejscowego Planu Zagospodarowania Przestrzennego, teren nie posiada decyzji lokalizacyjnych. Wykonawca jest zobowiązany zrealizować przedmiot zamówienia zgodnie z zasadami wiedzy technicznej i sztuki budowlanej, spełniając wymagania niżej wymienionych przepisów prawa i Polskim Norm:

- a) Ustawa z dnia 7 lipca 1994 r. Prawo budowlane; Dz. U. 2013 r. poz. 1409 ze zm.;
- b) Rozporządzenie Ministra Infrastruktury z dnia 2 września 2004 r. w sprawie szczegółowego zakresu i formy dokumentacji projektowej, specyfikacji technicznych wykonania i odbioru robót budowlanych oraz programu funkcjonalno-użytkowego; Dz. U. 2013. poz. 1129 - tj.;
- c) Rozporządzenie Ministra Transportu, Budownictwa I Gospodarki Morskiej z dnia 25 kwietnia 2012 r. w sprawie szczegółowego zakresu i formy projektu budowlanego; Dz. U. 2012 r. poz. 462;
- d) Rozporządzenie Ministra Infrastruktury dnia 23 czerwca 2003 r. w sprawie informacji dotyczącej bezpieczeństwa i ochrony zdrowia oraz planu bezpieczeństwa i ochrony zdrowia; Dz. U. 2003 r. Nr 120, poz. 1126.;
- e) Rozporządzenie Ministra Infrastruktury z dnia 6 lutego 2003 r. w sprawie bezpieczeństwa i higieny pracy podczas wykonywania robót budowlanych; Dz. U. 2003 r. Nr 47, poz. 401.;
- f) Ustawa z dnia 29 stycznia 2004 r. Prawo zamówień publicznych; Dz. U. 2017 r. poz. 1579 ze zm.;
- g) Ustawa z dnia 16 kwietnia 2004 r. o wyrobach budowlanych; Dz. U. 2014 r. poz. 883 - tj.;
- h) Ustawa z dnia 27 kwietnia 2001 r. Prawo ochrony środowiska; Dz. U. 2013 r. poz. 1232 ze zm.;

- i) Ustawa z dnia 16 kwietnia 2004 r. o ochronie przyrody; Dz. U. Nr 92, poz. 880 ze zm.;
- j) Rozporządzenie Ministra Infrastruktury z dnia 27 sierpnia 2004 r. zmieniające rozporządzenie w sprawie dziennika budowy, montażu i rozbiórki, tablicy informacyjnej oraz ogłoszenia zawierającego dane dotyczące bezpieczeństwa pracy i ochrony zdrowia; Dz. U. 2004 r. Nr 198, poz. 2042.;
- k) Rozporządzenie Ministra Infrastruktury z dnia 11 sierpnia 2004 r. w sprawie sposobów deklarowania zgodności wyrobów budowlanych oraz sposobu znakowania ich znakiem budowlanym; Dz. U. Nr 198, poz. 2041.;
- l) Polskie normy i inne obowiązujące przepisy.

2. Dokumenty niezbędne i informacje dodatkowe do projektowania i wykonawstwa

Wskazane jest, aby wykonawca przed złożeniem oferty przeprowadził wizję lokalną i szczegółowo zapoznał się z terenem inwestycji.